

রেজিস্টার্ড নং ডি এ-১ “জাতির পিতা বঙ্গবন্ধু শেখ মুজিবুর রহমানের
জন্মশতবার্ষিকী উদযাপন সফল হোক”



অতিরিক্ত সংখ্যা
কর্তৃপক্ষ কর্তৃক প্রকাশিত

মঙ্গলবার, নভেম্বর ২৩, ২০২১

গণপ্রজাতন্ত্রী বাংলাদেশ সরকার
শিল্প মন্ত্রণালয়
প্রজ্ঞাপন

তারিখ: ০১ অগ্রহায়ণ, ১৪২৮ বঙ্গাব্দ/১৬ নভেম্বর, ২০২১ খ্রিষ্টাব্দ

এস.আর.ও. নং-৩৪৭-আইন/২০২১।—ওজন ও পরিমাপ মানদণ্ড আইন, ২০১৮ (২০১৮ সনের ৫৬ নং আইন) এর ধারা ৭২, ধারা ২৪ এর সহিত পঠিতব্য, এ প্রদত্ত ক্ষমতাবলে সরকার নিম্নরূপ বিধিমালা প্রণয়ন করিল, যথা:—

পরিচ্ছেদ-১
প্রারম্ভিক

- ১। শিরোনাম।—এই বিধিমালা পণ্য মোড়কজাতকরণ বিধিমালা, ২০২১ নামে অভিহিত হইবে।
- ২। সংজ্ঞা।—(১) বিষয় বা প্রসঙ্গের পরিপন্থি কোনো কিছু না থাকিলে, এই বিধিমালায়—
 - (১) ‘আইন’ অর্থ ওজন ও পরিমাপ মানদণ্ড আইন, ২০১৮ (২০১৮ সনের ৫৬ নং আইন);
 - (২) ‘ইনস্টিটিউশন’ অর্থ বাংলাদেশ স্ট্যান্ডার্ডস এন্ড টেস্টিং ইনস্টিটিউশন আইন, ২০১৮ এর ধারা ২(১) এ সংজ্ঞায়িত ইনস্টিটিউশন;
 - (৩) ‘উৎপাদনকারী’ অর্থ মোড়কজাত পণ্য-সামগ্রীর ক্ষেত্রে সংশ্লিষ্ট মোড়কের অভ্যন্তরস্থ পণ্য উৎপাদন, তৈরি বা প্রস্তুতের সহিত সম্পর্কযুক্ত কোনো ব্যক্তি, ফার্ম বা পরিবার;
 - (৪) ‘ক্ষমতাপ্রাপ্ত ব্যক্তি’ অর্থ আইনের ধারা ২(১০) এ সংজ্ঞায়িত ক্ষমতাপ্রাপ্ত ব্যক্তি;
 - (৫) ‘খুচরা বিক্রয়’ অর্থ কোনো পণ্য-সামগ্রী খুচরা বিক্রয়কারী এজেন্সির মাধ্যমে বা অন্য কোনো মাধ্যমে স্বতন্ত্র ব্যবহারকারীর নিকট বা অন্য যে কোনো ভোক্তার নিকট বিক্রয় করা;

(১৬৭৪৯)

মূল্য : টাকা ৪৮.০০

- (৬) ‘খুচরা বিক্রয়কারী ডিলার’ অর্থ পাইকারী বিক্রয়কারী ডিলারসহ এমন বিক্রয়কারী ডিলার যে মোড়কজাত পণ্য সামগ্রী সরাসরি ভোক্তা-সাধারণের নিকট বিক্রয় করেন;
- (৭) ‘খুচরা মোড়ক’ অর্থ খুচরা বিক্রয়কারী এজেন্সি বা অন্য কোনো মাধ্যমে স্বতন্ত্র ব্যবহারকারীর নিকট বিক্রয়ের উদ্দেশ্যে উৎপাদন, বিতরণ, সরবরাহ, প্রদর্শন, বা জমা করা হয় এমন পণ্য-সামগ্রীর মোড়ক;
- (৮) ‘ডিলার (Dealer)’ অর্থ মোড়কজাত পণ্যের সহিত সম্পর্কযুক্ত এমন কোনো ব্যক্তি, ফার্ম বা পরিবার যাহারা সরাসরি বা অন্য কোনোভাবে ব্যবসার সহিত যুক্ত হইয়া কমিশনের জন্য, পারিশ্রমিক বা অন্য কোনো মূল্যবান প্রতিদানের বিনিময়ে বা কমিশনের এজেন্ট হিসাবে নগদ টাকায় বা বাকিতে ব্যবসায় পরিচালনা করেন কিন্তু উৎপাদনকারী হিসাবে অন্তর্ভুক্ত নহেন;
- (৯) ‘তফসিল’ অর্থ এই বিধিমালার তফসিল;
- (১০) ‘তারিখ’ অর্থ দিন, মাস ও বৎসর, তবে যেসব পণ্য মাস এবং বৎসর ভিত্তিতে উৎপাদিত হয় সেসব পণ্যের ক্ষেত্রে তারিখ বলিতে মাস এবং বৎসর বুঝাইবে;
- (১১) ‘নিট পরিমাণ (Net Quantity)’ অর্থ মোড়কজাত পণ্য-সামগ্রীর ক্ষেত্রে সংশ্লিষ্ট মোড়কে ঘোষিত ওজন, পরিমাণ বা সংখ্যা (যাহা Q_n দ্বারা প্রকাশিত) এবং কোনো নির্দিষ্ট পণ্যের ক্ষেত্রে ধারণ-পাত্র, মোড়ক ও মোড়কজাতকরণের বস্তু ব্যতীত শুধুমাত্র পণ্যের ওজন, পরিমাণ, সংখ্যা, সাইজ বা আকার;
- (১২) ‘পাইকারী বিক্রয়কারী ডিলার’ অর্থ এমন ব্যক্তি বা প্রতিষ্ঠান যে মোড়কজাত পণ্য-সামগ্রী খুচরা বিক্রয়কারী ডিলার বা মধ্যস্বভোগীর নিকট সরবরাহ বা বিক্রয় করেন;
- (১৩) ‘পাইকারী মোড়ক’ অর্থ এমন মোড়ক যাহা একাধিক খুচরা মোড়কজাত পণ্য ধারণ করে এবং যাহা খুচরা বিক্রয়কারী এজেন্সি বা অন্য কোনো মধ্যস্বভোগীর নিকট খুচরা মোড়কজাত পণ্য বিক্রয়, বিতরণ বা সরবরাহের উদ্দেশ্যে উৎপাদন, প্রদর্শনী বা জমা করা হয়;
- (১৪) ‘ব্রান্ড’ অর্থ একটি নাম (Name), পরিচিতি জ্ঞাপক শব্দগুচ্ছ (Term), নকশা (Design), প্রতীক (Symbol), চিহ্ন বা সংকেত (Sign), মার্ক বা লোগো (Mark/Logo), বৈশিষ্টগত আকৃতি (Feature) কিংবা এই সবগুলির একটি সুসমন্বিত রূপ যাহা কোনো বিক্রেতা বা বিক্রেতাগোষ্ঠির পণ্য ও সেবার নিজস্ব পরিচিতি এবং সুনাম গড়িয়া তোলে এবং প্রতিযোগিতাকারীদের অপেক্ষা নিজেদেরকে আলাদাভাবে উপস্থাপন করিয়া থাকে;
- (১৫) ‘ব্রান্ডনাম’ অর্থ কোনো ব্যক্তি কর্তৃক বিক্রয়ের উদ্দেশ্যে কোনো পণ্য বা সেবার অনুকূলে প্রদত্ত একটি পরিচিতিমূলক নাম, যথা:- আপেল (Apple), কোকাকোলা (Coca-cola), আইবিএম (IBM), মার্সিডিস (Mercedes), শেল (Shell), সনি (Sony), টয়োটা (Toyota), নিশান (Nissan), ইত্যাদি;

- (১৬) ‘ব্যাচ’ অর্থ মোড়কজাত পণ্য-সামগ্রীর ক্ষেত্রে কোনো উৎপাদনকারী বা মোড়কজাতকারী কর্তৃক প্রদেয় কোনো নম্বর বা কোড যাহা দ্বারা নির্দিষ্ট সময় ও পরিবেশে উৎপাদিত বা মোড়কজাতকৃত একই প্রকৃতির পণ্যসমূহ চিহ্নিত করা হয়;
- (১৭) ‘মহাপরিচালক’, ‘পরিচালক (মেট্রোলজি)’, ‘উপ-পরিচালক (মেট্রোলজি)’, ‘সহকারী পরিচালক (মেট্রোলজি)’, ‘উর্ধ্বতন পরীক্ষক (মেট্রোলজি)’, ‘পরীক্ষক (মেট্রোলজি)’ ও ‘পরিদর্শক (মেট্রোলজি)’ অর্থ ইনস্টিটিউশনের যথাক্রমে ‘মহাপরিচালক’, ‘পরিচালক (মেট্রোলজি)’, ‘উপ-পরিচালক (মেট্রোলজি)’, ‘সহকারী পরিচালক (মেট্রোলজি)’, ‘উর্ধ্বতন পরীক্ষক (মেট্রোলজি)’, ‘পরীক্ষক (মেট্রোলজি)’ ও ‘পরিদর্শক (মেট্রোলজি)’;
- (১৮) ‘মানসম্মত মোড়ক (Standard Package)’ অর্থ এমন মোড়ক যাহা সংশ্লিষ্ট পণ্যের গুণগত মান সঠিক রাখিবার জন্য উপযুক্ত এবং যাহাতে বিধি মোতাবেক তথ্যসহ নির্দিষ্ট পরিমাণ পণ্য-সামগ্রী থাকে;
- (১৯) ‘মোড়ক (Package)’ অর্থ বিক্রয়যোগ্য পণ্যের সঠিক মান রক্ষার্থে পণ্য সংরক্ষণ ও আচ্ছাদন করিবার নিমিত্ত ব্যবহৃত কোনো কেস, বাক্স, কার্টুন, প্যাকেট বা স্যাকপ্যাক, পাত্র, আধার, আচ্ছাদনের কাগজ, ভাজ করা কাগজের বাক্স, ভ্যাসেল (Vessel), কোঁটা, বোতল, ক্যান, পুঁটলী, গাঁইট, বোঁচকা, র্যাপার (Wrapper), লেবেল, টিকেট, রিল, ফ্রেম, কোন (Cone), ক্যাপসুল, টুপির ন্যায় ঢাকনা, ঢাকনা এবং এই জাতীয় দ্রব্য;
- (২০) ‘মোড়কজাতকারী’ অর্থ এমন কোনো ব্যক্তি বা প্রতিষ্ঠান যাহারা কোনো পণ্য-সামগ্রী খুচরা বা পাইকারী বিক্রয়ের উদ্দেশ্যে বা কোনো বিপণনকারীর নিকট সরবরাহের উদ্দেশ্যে বা রপ্তানির উদ্দেশ্যে নিজে উৎপাদনপূর্বক বা অন্য কোনো উৎপাদনকারীর নিকট হইতে সংগ্রহপূর্বক বা আমদানিপূর্বক বোতলজাত, টিনজাত, র্যাপার বা অন্য কোনোভাবে পূর্ব-মোড়কজাত করিয়া থাকেন;
- (২১) ‘মোড়কজাত পণ্য’ অর্থ আইনের ধারা ২(৩১) এ সংজ্ঞায়িত মোড়কজাত পণ্য;
- (২২) ‘যুক্ত মোড়ক (Group Package)’ অর্থ খুচরা বিক্রয়ের উদ্দেশ্যে প্রস্তুতকৃত মোড়ক যাহা দুই বা ততোধিক স্বতন্ত্র মোড়ক বা স্বতন্ত্র পণ্য-সামগ্রী (একই প্রকারের কিন্তু একই ওজন, পরিমাণ, ভলিউম বা সংখ্যায় নহে) ধারণ করে;

উদাহরণ:

- (১) একটি মোড়কে নিম্নবর্ণিত পণ্য থাকিলে উহা যুক্ত মোড়ক হইবে, যথা:—

দুইটি স্পানজ - ১০০ মি.মি. x ৭৫ মি.মি. x ২০ মি.মি.

একটি স্পানজ - ১০০ মি.মি. x ১০০ মি.মি. x ৩০ মি.মি.

চারটি স্পানজ - ১০০ মি.মি. x ৫০ মি.মি. x ১৫ মি.মি.;

- (২) একটি মোড়কে একই প্রকৃতির বিভিন্ন ব্র্যান্ডের পণ্য থাকিলে;

- (২৩) ‘**রঞ্জক দ্রব্য (Pigment Substance)**’ অর্থ এইরূপ কোনো দ্রব্য যাহা খাদ্য বা খাদ্যপণ্যে যুক্ত করিলে মানব স্বাস্থ্যের জন্য ক্ষতিকর বা বিষক্রিয়া সৃষ্টিকারী প্রভাব ব্যতীত কেবল রং যুক্ত করে;
- (২৪) ‘**রপ্তানি মোড়ক**’ অর্থ রপ্তানির উদ্দেশ্যে প্রস্তুতকৃত পণ্যের মোড়ক;
- (২৫) ‘**রেখা সংকেত (Bar Code)**’ অথবা ‘**দ্রুত তথ্য প্রাপ্তি সংকেত (Quick Response Code-QR Code)**’ অর্থ সাদা-কালো রেখার নকশা সংবলিত কোনো স্থায়ী সংকেত সংবলিত কোনো ছাপা, যাহার মধ্যে মেশিন বা কোনো যন্ত্র বা অন্য কোনো উপায়ে পাঠযোগ্য কোনো তথ্য নিহিত থাকে;
- (২৬) ‘**সর্বোচ্চ খুচরা বিক্রয়মূল্য**’ অর্থ যে সর্বোচ্চ বিক্রয়মূল্যে মোড়কজাত পণ্য ভোক্তা সাধারণের নিকট বিক্রয় করা হয়;
- (২৭) ‘**সর্বোচ্চ গ্রহণযোগ্য মাত্রার ত্রুটি**’ অর্থ মোড়কজাত পণ্যের পরিমাণের তফসিল-১ এ নির্ধারিত সর্বোচ্চ গ্রহণযোগ্য মাত্রার ঘাটতিজনিত ত্রুটি (Error of Deficiency);
- (২৮) ‘**সমন্বিত মোড়ক (Multi-piece Packages)**’ অর্থ খুচরা বিক্রয়ের উদ্দেশ্যে প্রস্তুতকৃত মোড়ক যাহা দুই বা ততোধিক স্বতন্ত্র মোড়ক বা স্বতন্ত্র পণ্য-সামগ্রী (সমান ওজন ও পরিমাণের এবং আকৃতির একই পণ্য-সামগ্রী বা পণ্য-সামগ্রীর স্বতন্ত্র মোড়ক) ধারণ করে;

উদাহরণ:

- (১) কোনো মোড়কে একই পরিমাণে ও একই ধরনের (ব্রান্ড, ফ্লেভার) চকলেট পণ্য বা চকলেট পণ্যের স্বতন্ত্র মোড়ক থাকিলে উহা একটি সমন্বিত মোড়ক;
- (২) কোনো মোড়কে একই পরিমাণে ও একই ধরনের (ব্রান্ড, ফ্লেভার) বেভারেজ তৈরির উপাদানের একাধিক স্বতন্ত্র মোড়ক থাকিলে উহাও একটি সমন্বিত মোড়ক।
- (২৯) ‘**সুগন্ধি বস্তু (Flavouring Substance)**’ অর্থ এইরূপ কোনো দ্রব্য, যাহা খাদ্য বা খাদ্যপণ্যে যুক্ত করিলে মানব স্বাস্থ্যের জন্য ক্ষতিকর বিষক্রিয়া সৃষ্টিকারী প্রভাব ব্যতীত কেবল খাদ্যের সুগন্ধি বৃদ্ধি করে বা ছড়ায় এবং সুগন্ধি হিসাবে খাদ্য বা খাদ্যপণ্যে যুক্ত থাকে; এবং
- (৩০) ‘**সংযুক্ত মোড়ক (Combination Package)**’ অর্থ খুচরা বিক্রয়ের উদ্দেশ্যে প্রস্তুতকৃত মোড়ক যাহা বিভিন্ন জাতীয় পণ্য-সামগ্রী বা বিভিন্ন জাতীয় পণ্য-সামগ্রী সংবলিত দুই বা ততোধিক স্বতন্ত্র মোড়ক ধারণ করে;

উদাহরণ:

একটি সংযুক্ত মোড়কে যে সকল বিভিন্ন জাতীয় পণ্য-সামগ্রী থাকিতে পারে তাহা হইল-

চামচ, কাটা চামচ, ছুরি, কাপ, ন্যাপকিন বা এই জাতীয় পণ্য-সামগ্রী।

(২) এই বিধিমালায় যে সকল শব্দ বা অভিব্যক্তি ব্যবহৃত হইয়াছে কিন্তু সংজ্ঞায়িত হয় নাই, সেই সকল শব্দ বা অভিব্যক্তি আইনে যে অর্থে ব্যবহৃত হইয়াছে সেই অর্থে প্রযোজ্য হইবে।

পরিচ্ছেদ-২

খুচরা বিক্রয়ের উদ্দেশ্যে প্রস্তুতকৃত মোড়কজাত পণ্য এবং খুচরা মোড়ক সম্পর্কিত

৩। মোড়কজাত পণ্য বিক্রয়ের ক্ষেত্রে বিধান।—(১) কোনো ব্যক্তি কোনো পূর্ব-মোড়কজাত পণ্য-সামগ্রী বিক্রয়ের ক্ষেত্রে মোড়কের উপরে আইন ও এই বিধিমালার বিধান অনুযায়ী নির্ধারিত ঘোষণা প্রদান বা ঘোষণায়ুক্ত লেবেল যুক্তকরণ ব্যতিরেকে বিক্রয়, বিতরণ বা সরবরাহ করিতে পারিবেন না বা করিবার অনুমতি প্রদান করিতে পারিবেন না।

(২) কোনো ব্যক্তি পণ্যের মোড়কে লিপিবদ্ধ তথ্যাদি কাটিয়া বা আলগা কালি দ্বারা লেপন করিয়া পরিবর্তন করিয়া বা আলগা করা যায় এমন স্টিকারে তথ্য যুক্ত করিয়া মোড়কজাত কোনো পণ্য বিক্রয় করিতে পারিবেন না।

৪। নির্দিষ্ট পরিমাণে বা সংখ্যায় ও মানসম্মত মোড়কে পণ্য মোড়কজাতকরণ ও বিক্রয়।—(১) কোনো ব্যক্তি কোনো পণ্য-সামগ্রী এই বিধিমালার তফসিল-২ এ উল্লিখিত নির্ধারিত পরিমাণে ও মানসম্মত মোড়কে মোড়কজাতকরণ ব্যতিরেকে বিক্রয়, বিতরণ বা সরবরাহ করিতে পারিবেন না বা করিবার অনুমতি প্রদান করিতে পারিবেন না।

(২) সংখ্যার ভিত্তিতে কোনো পণ্য-সামগ্রী মোড়কজাত করিবার ক্ষেত্রে প্রতিটি পণ্য তফসিল-৩ এ নির্ধারিত পদ্ধতিতে ও মানসম্মত মোড়কে মোড়কজাতকরণ ব্যতিরেকে বিক্রয়, বিতরণ বা সরবরাহ করিতে পারিবেন না বা করিবার অনুমতি প্রদান করিতে পারিবেন না:

তবে শর্ত থাকে যে, সরকার যদি মনে করে যে, কোনো টেকনিক্যাল বা মেকানিক্যাল বা যুক্তিসঙ্গত কারণে কোনো নির্দিষ্ট পণ্য-সামগ্রী এই বিধিমালার তফসিল-২ এ উল্লিখিত নির্দিষ্ট পরিমাণে এবং সংখ্যার ভিত্তিতে কোনো পণ্য-সামগ্রী মোড়কজাত করিবার ক্ষেত্রে এই বিধিমালার তফসিল-৩ এ উল্লিখিত নির্ধারিত পদ্ধতিতে মোড়কজাতকরণ সম্ভব নহে তাহা হইলে সরকার উক্তরূপ পণ্য-সামগ্রী তৎকর্তৃক নির্ধারিত পরিমাণে মোড়কজাতকরণের অনুমতি প্রদান করিতে পারিবেন:

আরও শর্ত থাকে যে, যে সকল পণ্যের পরিমাণ তফসিল-২ এ নির্ধারণ করিয়া দেওয়া হয় নাই সে সকল পণ্য যে কোনো পরিমাণে মোড়কজাতকরণ করা যাইবে।

৫। প্রতিটি মোড়কের উপর ঘোষণা প্রদান।- (১) প্রতিটি মোড়কে বা উহাতে যুক্ত লেবেলে আইন ও এই বিধিমালা অনুযায়ী নিম্নরূপ নির্দিষ্ট, সাধারণ এবং অর্থপূর্ণ ঘোষণা থাকিতে হইবে, যথা:—

- (১) উৎপাদনকারী, মোড়কজাতকারী, বিপণনকারী বা বাজারজাতকারীর নাম এবং কারখানা ও প্রতিষ্ঠানের পূর্ণ ঠিকানা;
- (২) মোড়কের ভিতরের পণ্যের পরিচয় বা নাম (গ্রেড, টাইপ, শ্রেণি, ইত্যাদিসহ, যদি থাকে)।

ব্যাখ্যা।—মোড়কজাত পণ্যের ক্ষেত্রে মোড়কের গায়ে প্রচলিত আইন দ্বারা নির্ধারিত নাম এবং কোনো পণ্যের নাম আইন দ্বারা নির্ধারিত না থাকিলে যে নামে পণ্যটি বহুল পরিচিত সেই নাম উল্লেখ করিতে হইবে এবং কোনো জটিলতার ক্ষেত্রে পণ্যটির জেনেরিক নামও উল্লেখ করিতে হইবে;

- (৩) ওজন ও পরিমাপের আন্তর্জাতিক একক অনুযায়ী মোড়কজাত পণ্যের নিট ওজন বা পরিমাণ এবং যেক্ষেত্রে কোনো পণ্য-সামগ্রী সংখ্যার ভিত্তিতে মোড়কজাত ও বিক্রয় করা হয় সেক্ষেত্রে মোড়কজাত পণ্যের সংখ্যা;
- (৪) পণ্য-সামগ্রীর উৎপাদন ও মোড়কজাতকরণের তারিখ (প্রযোজ্য ক্ষেত্রে মাস এবং বৎসর);
- (৫) পণ্য সামগ্রী উপযুক্ত ব্যবহারের মেয়াদ উত্তীর্ণের তারিখ (প্রযোজ্য ক্ষেত্রে মাস এবং বৎসর);
- (৬) মোড়কজাত পণ্যের সর্বোচ্চ খুচরা বিক্রয়মূল্য:
তবে শর্ত থাকে যে, নিম্নবর্ণিত ক্ষেত্রে পণ্য উৎপাদন ও মোড়কজাত করিবার এবং মেয়াদ উত্তীর্ণের তারিখ সংক্রান্ত কোনো ঘোষণা প্রদানের প্রয়োজন নাই, যথা:—
- (ক) সজিব শাক-সবজি বা এইরূপ অন্য যে কোনো পণ্য-সামগ্রীর মোড়ক;
- (খ) খোলা পাত্রের তরল প্রকৃতির দুধ;
- (গ) ধাতব জাতীয় পদার্থ দ্বারা প্রস্তুত কোনো পণ্য সামগ্রী;
- (ঘ) তরল পেট্রোলিয়াম গ্যাস বা অন্য কোনো গ্যাস ভর্তি সিলিন্ডার (গ্যাসের মেয়াদ সম্পর্কিত);
- (ঙ) রাসায়নিক সারের মোড়ক;

আরও শর্ত থাকে যে, যে পণ্যের মূল্য সময় সময় আইন দ্বারা নির্ধারণ করিয়া দেওয়া হয় সেই পণ্যের মোড়কে সর্বোচ্চ খুচরা বিক্রয়মূল্য সংক্রান্ত কোনো ঘোষণার প্রয়োজন নাই, তবে এইরূপ পণ্যের খুচরা বিক্রয়কারী কর্তৃক ভোক্তাদের জ্ঞাতার্থে উহাদের মূল্য বা মূল্য তালিকা খুচরা বিক্রয় স্থানের একটি দৃশ্যমান অংশে টানাইয়া দিতে হইবে;

- (৭) যদি কোনো পণ্যের মোড়ক বিভিন্ন উপাদানের একাধিক মোড়ক ধারণ করে তাহা হইলে উহা একটি পণ্য হিসাবে বিক্রয়ের ক্ষেত্রে মূল মোড়কে বিধি মোতাবেক সকল ঘোষণাসহ উহার অভ্যন্তরস্থ মোড়ক সংক্রান্ত ঘোষণা;
- (৮) প্রয়োজনে, ক্ষেত্রমত, মোড়কজাত পণ্যের আকৃতি ও প্রকৃতি এবং একেকটির আকৃতি ও প্রকৃতি ভিন্ন ভিন্ন হইলে প্রতিটির আকৃতি ও প্রকৃতি;
- (৯) মোড়কজাত পণ্যের উৎস শনাক্তকরণের নিমিত্ত উহার প্রস্তুতকারী বা মোড়কজাতকারী কর্তৃক মোড়কে ‘রেখা সংকেত’ বা ‘দ্রুত তথ্য প্রাপ্তি সংকেত’ প্রযোজ্য ক্ষেত্রে ব্যবহার;
- (১০) কোনো খাদ্য বা খাদ্যপণ্য প্রাকৃতিক রঞ্জক বা সুগন্ধিবস্তু ধারণ করিলে উক্ত খাদ্য ও খাদ্যপণ্যের লেবেলে ‘প্রাকৃতিক রঞ্জক’ বা ‘প্রাকৃতিক সুগন্ধ’ অভিব্যক্তি উল্লেখ; এবং
- (১১) রঞ্জক বা সুগন্ধিবস্তু ব্যবহারের ক্ষেত্রে ‘অনুমোদিত প্রাকৃতিক’ বা ‘অনুমোদিত কৃত্রিম’ বা ‘অনুমোদিত প্রাকৃতিক ও কৃত্রিম’ অভিব্যক্তি উল্লেখ;
- (১২) কোনো কৃত্রিম রঞ্জক বা সুগন্ধি বা কৃত্রিম রঞ্জক বা সুগন্ধির মিশ্রণের মোড়কে ‘কৃত্রিম খাদ্য রঞ্জক’ বা ‘কৃত্রিম সুগন্ধি’ অভিব্যক্তি, এবং ক্ষেত্রমত, ইনডেক্স বা Colour Index Name এবং ব্যবহার-বিধি সম্পর্কিত নির্দেশনা।

(২) এই বিধিমালার নির্ধারিত তথ্যসহ অন্যান্য সকল তথ্য বাংলায় লিখিত হইতে হইবে এবং প্রয়োজনে বাংলার পাশাপাশি অন্য কোনো ভাষায়ও দেওয়া যাইবে, তবে বাংলার পাশাপাশি অন্য ভাষায় তথ্য উপস্থাপনের ক্ষেত্রে বাংলা ভাষার অক্ষরের আকৃতিকে অধিক প্রাধান্য দিতে হইবে।

ব্যাখ্যা।—‘অন্যান্য সকল তথ্য’ অর্থ পণ্যের গুণাগুণ, পুষ্টিতথ্য, ব্যবহার বিধি, সতর্কতা, উপকারিতা, সংরক্ষণ পদ্ধতি, উপাদান, অরিজিন বা উৎস, মান ও পরিমাণ বিষয়ে কোনো কৃত্রিম বস্তু সংযোজন বা বিয়োজন সংক্রান্ত আকার, প্রকার, শ্রেণিগত ও মোড়কজাত সম্পর্কিত তথ্য যাহা ভোক্তাকে অবহিত করা প্রয়োজন:

তবে শর্ত থাকে যে, পণ্যের ব্রান্ড উপস্থাপনের ক্ষেত্রে ব্রান্ড নাম বাংলা ভাষা ভিন্ন অন্য ভাষায় উল্লেখ থাকিলেও তাহা উপস্থাপন করা যাইবে এবং সেই ক্ষেত্রে মোড়কের কোনো প্যানেলে ব্রান্ড নাম বাংলা ভাষায় লিখিতে হইবে।

৬। **পরিমাণ সংক্রান্ত ঘোষণার সাধারণ বিধান।**—(১) মোড়কজাত পণ্যের নিট পরিমাণ সংক্রান্ত ঘোষণার ক্ষেত্রে, সংশ্লিষ্ট মোড়কের ও অন্যান্য উপাদানের ওজন বা পরিমাণ বাদ দিয়া মোড়কের গায়ে শুধুমাত্র পণ্যের নিট পরিমাণ ঘোষণা করিতে হইবে:

তবে শর্ত থাকে যে, ঘোষণার ক্ষেত্রে ‘নিট’ কথাটি উল্লেখ করিতে হইবে যাহা পরিমাণ ঘোষণার পূর্বে বা পরে হইতে পারিবে, এবং এইরূপ ক্ষেত্রে শব্দটি পরিমাণ ঘোষণার পরে হইলে প্রথম রেক্ষা বন্ধনীতে আবদ্ধ থাকিবে।

উদাহরণ:

- (ক) নিট ওজন: ১ কেজি;
- (খ) নিট পরিমাণ: ১ লিটার;
- (গ) নিট ১ কেজি;
- (ঘ) নিট ১ লিটার;
- (ঙ) ১ কেজি (নিট);
- (চ) ১ লিটার (নিট), ইত্যাদি।

(২) ওজন ও সংখ্যার এককে বিক্রয়যোগ্য পণ্য ব্যতীত অন্যান্য এককে পণ্যের পরিমাণ আদর্শ বিবেচ্য তাপমাত্রায় (Standard Reference Temperature of ২০°C) বর্ণিত হইবে:

তবে শর্ত থাকে যে, হিমায়িত পণ্যের ক্ষেত্রে পণ্যের মিশ্রণ, ঘনত্বের মাত্রা ও অটলতা (constancy), ইত্যাদির স্বাভাবিকতা বজায় রাখিতে উৎপাদনকারী কর্তৃক নির্ধারিত তাপমাত্রায় পরিমাণ বর্ণিত হইবে:

আরও শর্ত থাকে যে, আদর্শ বিবেচ্য তাপমাত্রা পণ্যের লেবেলে প্রদর্শিত হইবে না এবং পেট্রোলিয়ামজাত পণ্যের ক্ষেত্রে এই উপ-বিধির বিধান প্রযোজ্য হইবে না।

(৩) আবহাওয়াগত কারণে কোনো মোড়কজাত পণ্যের ওজন বা পরিমাণগত সামান্য পরিবর্তন সাধিত হইলে, উক্তরূপ পরিবর্তন সংক্রান্ত বিষয়ের প্রতি লক্ষ্য রাখিয়া মোড়কের উপর ওজন বা পরিমাণ সংক্রান্ত ঘোষণা প্রদান করিতে হইবে, যাহাতে ভোক্তাকে মোড়কে উল্লিখিত ওজন বা পরিমাণ সংক্রান্ত ঘোষণার চেয়ে কম পরিমাণের পণ্য সামগ্রী গ্রহণ করিতে না হয়, এবং এইরূপ মোড়কে ওজন বা পরিমাণ সংক্রান্ত ঘোষণার ক্ষেত্রে ‘মোড়কজাত করিবার সময় ওজন’ বা পরিমাণ বা অনুরূপ এক বা একাধিক শব্দের উল্লেখ করা যাইবে না।

৭। মূল প্রদর্শনী প্যানেলে পণ্যের ওজন বা পরিমাণ সংক্রান্ত ঘোষণার আংকিক সংখ্যার আকৃতি এবং অক্ষর ইত্যাদি।—(১) পাঁচ ঘন সেন্টিমিটার বা উহার চেয়েও কম আয়তন বিশিষ্ট মোড়কের ক্ষেত্রে উহার মূল প্রদর্শনী প্যানেল হইবে মোড়কের উপর লাগানো একটি কার্ড বা টেপ বা অন্য কোনো উপায়ে যাহাতে প্রয়োজনীয় সকল তথ্য থাকিবে।

(২) এই বিধিমালার অধীন ওজন ও পরিমাণ সংক্রান্ত কোনো সংখ্যা মূল প্রদর্শনী প্যানেলে ঘোষণার ক্ষেত্রে উহার আকৃতি নিম্নবর্ণিত পরিমাণের চেয়ে কম হইবে না, যথা:—

(ক) যদি নিট পরিমাণ ওজন বা ভলিউমে ঘোষণা করা হইয়া থাকে, তবে উহা টেবিল-১ এ প্রদর্শিত পরিমাণ হইবে; এবং

(খ) যদি নিট পরিমাণ দৈর্ঘ্য, এলাকা বা সংখ্যার ভিত্তিতে ঘোষণা করা হইয়া থাকে, তবে উহা টেবিল-২ এ প্রদর্শিত পরিমাণ হইবে।

(৩) যে কোনো ঘোষণার ক্ষেত্রে অক্ষরের উচ্চতা ১ মিলিমিটারের কম হইবে না:

তবে শর্ত থাকে যে, যখন কোনো ঘোষণা বাতাস দ্বারা চালিত হইবে, গঠিত হইবে, ছাঁচে তৈরি করা হইবে, শোভিত করা হইবে বা কাগজে ছিদ্র করিয়া লাগানো হইবে তখন অক্ষরের উচ্চতা ২ মিলিমিটারের কম হইবে না।

টেবিল - ১

আংকিক সংখ্যা এবং অক্ষরের সর্বনিম্ন উচ্চতা

ক্রমিক নং	ওজন/ভলিউমে নিট পরিমাণ	স্বাভাবিক অবস্থায় মিলিমিটারে আংকিক সংখ্যার এবং অক্ষরের সর্বনিম্ন উচ্চতা	বাতাস দ্বারা চালিত হওয়া, ছাঁচে তৈরি করা, শোভিত করা বা মোড়ক/কন্টেইনারে লাগানোর ক্ষেত্রে মিলিমিটারে সর্বনিম্ন উচ্চতা
(১)	(২)	(৩)	(৪)
১।	৫০ গ্রাম/মি.লি. পর্যন্ত	২	৩
২।	৫০ গ্রাম/মি.লি. এর চেয়ে বেশি হইতে ২০০ গ্রাম/মি.লি. পর্যন্ত	৩	৫
৩।	২০০ গ্রাম/মি.লি. এর চেয়ে বেশি হইতে ১ কেজি/লিটার পর্যন্ত	৪	৬
৪।	১ কেজি/লিটার এর বেশি হইতে ৫ কেজি/লিটার পর্যন্ত	৬	৭
৫।	৫ কেজি/লিটার এর বেশি	৮	৮

টেবিল - ২

আংকিক সংখ্যা এবং অক্ষরের সর্বনিম্ন উচ্চতা

ক্রমিক নং	দৈর্ঘ্য, এলাকা বা সংখ্যার ভিত্তিতে প্রকৃত পরিমাণ এবং মূল প্রদর্শনী প্যানেলের এলাকা	স্বাভাবিক অবস্থায় মিলিমিটারে আংকিক সংখ্যার এবং অক্ষরের সর্বনিম্ন উচ্চতা	বাতাস দ্বারা চালিত হওয়া, ছাঁচে তৈরি করা, শোভিত করা বা কন্টেইনারে লাগানোর ক্ষেত্রে মিলিমিটারে সর্বনিম্ন উচ্চতা
(১)	(২)	(৩)	(৪)
১।	৩২ বর্গ সেন্টিমিটার পর্যন্ত	১.৬০	৩.২০
২।	৩২ বর্গ সেন্টিমিটার এর অধিক হইতে ১৬১ বর্গ সেন্টিমিটার পর্যন্ত	৩.২০	৪.৮০
৩।	১৬১ বর্গ সেন্টিমিটার এর অধিক হইতে ৬৪৫ বর্গ সেন্টিমিটার পর্যন্ত	৪.৮০	৬.৪০
৪।	৬৪৫ বর্গ সেন্টিমিটার এর অধিক হইতে ২৫৮১ বর্গ সেন্টিমিটার পর্যন্ত	৬.৪০	৭.৯০
৫।	২৫৮১ বর্গ সেন্টিমিটার এর অধিক	১২.৭০	১৪.৩০

৮। **উৎপাদনকারী, ইত্যাদির নাম ও ঠিকানা সংক্রান্ত ঘোষণা।**—বিধি ৫ এর বিধান সাপেক্ষে, বিক্রয়ের উদ্দেশ্যে রক্ষিত বা বিক্রয়তব্য সকল পণ্যের মোড়কে উহার উৎপাদনকারীর নাম ও পূর্ণ ঠিকানা, উৎপাদনকারী মোড়কজাতকারী না হইলে উৎপাদনকারী ও মোড়কজাতকারীর নাম ও পূর্ণ ঠিকানা, উৎপাদনকারী ও মোড়কজাতকারী যদি উহার বিপণনকারী বা বাজারজাতকারী না হয় তবে উৎপাদনকারী, মোড়কজাতকারী ও বিপণনকারী বা বাজারজাতকারীর নাম ও পূর্ণ ঠিকানা এবং আমদানিকৃত পণ্যের মোড়কের ক্ষেত্রে আমদানিকারকের নাম ও পূর্ণ ঠিকানা স্পষ্টভাবে উল্লেখ করিতে হইবে এবং নাম ও ঠিকানা ঘোষণার ক্ষেত্রে, শিরোনামে পরিচিতি উল্লেখ করিতে হইবে, যেমন: উৎপাদনকারী বা প্রস্তুতকারক, মোড়কজাতকারী, বিপণনকারী, বাজারজাতকারী, আমদানিকারক, ইত্যাদি:

তবে শর্ত থাকে যে,—

- (১) কোনো মোড়ক ৫ ঘনসেন্টিমিটার বা উহার কম ধারণ ক্ষমতা সম্পন্ন হইলে এবং মোড়কের উপরের কোনো চিহ্ন বা অভিলিখন (Inscription) দ্বারা ভোক্তা সাধারণ উহার উৎপাদনকারী বা মোড়কজাতকারীকে চিহ্নিত করিতে পারিলে সেক্ষেত্রে এই উপ-বিধির বিধানই পর্যাপ্ত বলিয়া বিবেচিত হইবে;
- (২) যদি কোনো পণ্য-সামগ্রী বাংলাদেশের বাহিরে উৎপাদিত হয় এবং বাংলাদেশে মোড়কজাত করা হয়, তাহা হইলে উক্ত পণ্য-সামগ্রীর মোড়কের প্যানেলে, দেশের নামসহ উৎপাদনকারী প্রতিষ্ঠানের নাম ও পূর্ণ ঠিকানা এবং বাংলাদেশে উক্ত পণ্য-সামগ্রী মোড়কজাতকারীর নাম এবং পূর্ণ ঠিকানা স্পষ্টভাবে উল্লেখ করিতে হইবে;

(৩) মোড়কে উৎপাদনকারী, মোড়কজাতকারী, আমদানিকারক ও বিপণনকারী বা বাজারজাতকারীর প্রকৃত বিধিবদ্ধ (Corporate) নাম (ট্রেড লাইসেন্স/আয়কর সনদ/মুসক নিবন্ধন/ট্রেড মার্ক রেজিস্ট্রেশন অনুযায়ী) উল্লেখ করিতে হইবে।

ব্যাখ্যা।—‘পূর্ণ ঠিকানা’ অর্থ উৎপাদনকারী বা মোড়কজাতকারীর কারখানা ও প্রতিষ্ঠানের নাম, ব্লক নাম্বার, রোডের নাম ও নাম্বার, হাউজ নাম্বার বা প্লট নাম্বার এবং সংশ্লিষ্ট স্থান বা এলাকার নাম, পোস্টকোড, মহানগরী, জেলা ইত্যাদি।

৯। **ঘোষণা প্রদর্শনের স্থান।**—(১) এই বিধিমালার অধীন আবশ্যকীয় সকল ঘোষণা প্যানেলে প্রদর্শিত হইবে এবং পণ্যের নাম ও নিট পরিমাণ মূল প্রদর্শনী প্যানেলে প্রদর্শিত হইবে:

তবে শর্ত থাকে যে, ঘোষণা প্রদর্শনের ক্ষেত্রে নিম্নবর্ণিত পদ্ধতি অনুসরণ করিতে হইবে, যথা:—

(ক) ঘোষণা স্থানের উপরে ও নিচে এক আংকিক পরিমাণ স্থান ফাঁকা থাকিবে; এবং

(খ) ঘোষণার স্থানের ডানে ও বামে দুই আংকিক পরিমাণ স্থান ফাঁকা থাকিবে।

(২) কোমল পানীয় বা এইরূপ অন্য কোনো পণ্য সামগ্রীর ক্ষেত্রে, যাহার বোতল পুনঃভর্তিকরণের উদ্দেশ্যে ভোক্তা কর্তৃক ফেরৎ প্রদান করা হয়, উহার খুচরা বিক্রয়মূল্য ক্রাউন ক্যাপে, বা বোতলের গায়ে উল্লেখ করিতে হইবে, এবং খুচরা বিক্রয়মূল্য উল্লেখ করিবার ক্ষেত্রে ‘সর্বোচ্চ খুচরা বিক্রয়মূল্য:-----টাকা’ এই পদ্ধতিতে উল্লেখ করিতে হইবে।

(৩) টিন বা অনুরূপ বস্তু দ্বারা মোড়কজাত পণ্যের ক্ষেত্রে টিনের উপরে অথবা নীচে উৎপাদনের তারিখ এবং মেয়াদ উত্তীর্ণের তারিখ লিখা যাইবে, এবং এইরূপ ক্ষেত্রে প্যানেলে উহার অবস্থান সংক্রান্ত নির্দেশনা থাকিতে হইবে।

১০। **ঘোষণা প্রদানের পদ্ধতি।**—(১) এই বিধিমালার অধীন আবশ্যকীয় ঘোষণাসমূহ নিম্নরূপ হইতে হইবে, যথা:—

(ক) স্পষ্ট, স্থায়ী, সুনির্দিষ্ট, সহজ বোধ্য এবং সামঞ্জস্যপূর্ণ;

(খ) সুস্পষ্ট, সামঞ্জস্যপূর্ণ আকার, আংকিক এবং রং বিশিষ্ট;

(গ) পণ্যের পরিচিতি বা নাম, খুচরা বিক্রয়মূল্যের আংকিক সংখ্যা এবং পরিমাণ সংক্রান্ত ঘোষণা মোড়কে সংযুক্ত লেবেলের ব্যাকগ্রাউন্ড এর সাথে সামঞ্জস্যপূর্ণ রঙে মুদ্রিত।

(২) কোনো মোড়ক অন্য কোনো তত্ত্ব বা র‍্যাপিং দ্বারা আচ্ছাদিত থাকিলে উক্ত তত্ত্ব বা র‍্যাপিং-এ মোড়কজাত পণ্য-সামগ্রীর তথ্য সংক্রান্ত সকল ঘোষণা থাকিতে হইবে, তবে উহার মধ্য দিয়া মোড়কে

উল্লিখিত পণ্য-সামগ্রীর তথ্য সংক্রান্ত সকল ঘোষণা সহজেই পাঠযোগ্য হইলে উক্ত তত্ত্ব বা র‍্যাপিং-এ কোনো ঘোষণা প্রদানের প্রয়োজন নাই:

তবে শর্ত থাকে যে, কোনো অস্পষ্ট, অস্থায়ী, অপ্রয়োজনীয় ও অতি ক্ষুদ্র অক্ষরে লিপিবদ্ধ তথ্য যাহা বোঝা সম্ভব নয় এইরকম কোনো প্রকার তথ্য মোড়কে উপস্থাপন করা যাইবে না।

১১। **পণ্য ভিত্তিক পরিমাণ ঘোষণার পদ্ধতি।**—(১) মোড়কজাত পণ্যের পরিমাণ সংক্রান্ত ঘোষণা ওজন, পরিমাণ বা সংখ্যার ভিত্তিতে এইরূপভাবে উল্লেখ করিতে হইবে যাহাতে ভোক্তা-সাধারণ উক্ত মোড়কজাত পণ্যের ওজন বা পরিমাণ সম্পর্কে একটি স্বচ্ছ ধারণা লাভ করিতে পারে।

(২) তফসিল-৪ এ উল্লিখিত পণ্য-সামগ্রীর ক্ষেত্রে উক্ত তফসিলে বর্ণিত একক বা পদ্ধতিতে পরিমাণ সংক্রান্ত ঘোষণা উল্লেখ করিতে হইবে এবং অন্যান্য পণ্য-সামগ্রীর ক্ষেত্রে পণ্যের পরিমাণ সংক্রান্ত ঘোষণা নিম্নবর্ণিত পদ্ধতিতে উল্লেখ করিতে হইবে, যথা:—

- (ক) ওজন, যদি পণ্য-সামগ্রী সলিড (Solid), সেমি সলিড ও সলিডের সংমিশ্রণ, আঠালো এবং তরল প্রকৃতির হয়;
- (খ) দৈর্ঘ্য, যদি পণ্য-সামগ্রী দৈর্ঘ্যের ভিত্তিতে বিক্রয় করা হয়;
- (গ) পরিমাণ, যদি পণ্য-সামগ্রী আয়তনের ভিত্তিতে বিক্রয় করা হয়;
- (ঘ) পরিমাণ, যদি পণ্য-সামগ্রী তরলাকৃতির হয় বা ঘনক্ষেত্র পদ্ধতিতে বিক্রয় করা হয়;
- (ঙ) সংখ্যা, যদি পণ্য-সামগ্রী সংখ্যার ভিত্তিতে বিক্রয় করা হয়;
- (চ) ক্ষেত্রফল (Area), যদি পণ্য-সামগ্রী ক্ষেত্রফলের ভিত্তিতে বিক্রয় করা হয়;
- (ছ) ড্রেইন ওজন (Drain Weight), যদি পণ্য-সামগ্রী ড্রেইনজাত হয়:

তবে শর্ত থাকে যে, ড্রেইনজাত পণ্যের ক্ষেত্রে যে পণ্য ড্রেইন করা হয় এবং যে তরলের মধ্যে ড্রেইন করা হয় উভয়ের ওজন বা পরিমাণ পৃথকভাবে উল্লেখ করিতে হইবে:

আরও শর্ত থাকে যে, সলিড পণ্য-সামগ্রীর ক্ষেত্রে উহা তরলভাবে কন্টেইনারজাত করা হইলে এবং পরিমাণের ভিত্তিতে বিক্রয় করা হইলে, উহা সলিড পণ্য-সামগ্রীর ওজনের ভিত্তিতে হইবে, এবং এইরূপ ক্ষেত্রে প্রয়োজনে উক্ত মোড়কে সংশ্লিষ্ট পণ্য-সামগ্রীর সংখ্যা সংক্রান্ত একটি অতিরিক্ত ঘোষণা প্রদান করিতে হইবে।

উদাহরণ: ক্ষুদ্র সংবলিত একটি মোড়কে উহার ঘোষণায় কেবল উহার ওজন সংক্রান্ত ঘোষণাই থাকিবে না বরং উক্ত ক্ষুর সাইজ এবং সংখ্যা সংক্রান্ত বিবরণও থাকিতে হইবে।

(৩)পণ্যের ওজন, সংখ্যা বা পরিমাণ সংক্রান্ত ঘোষণা যদি ভোক্তা-সাধারণের নিকট সংশ্লিষ্ট মোড়কজাত পণ্যের আকৃতি বা সংখ্যা সম্পর্কে সকল তথ্য জানিবার জন্য যথেষ্ট না হয় তাহা হইলে উক্ত মোড়কজাত পণ্যের আকৃতি বা সংখ্যা বা উভয়টি সম্পর্কে, প্রয়োজনে, একটি সহায়ক ঘোষণা প্রদান করিতে হইবে।

উদাহরণ:

ক্রমিক নং	পণ্যের নাম	প্রয়োজনীয় অতিরিক্ত তথ্য
(১)	(২)	(৩)
১।	তরলাকৃতির এসিড	প্রতি ইউনিট ভলিউম-এর ঘনত্ব
২।	কাটাতার	প্রতি ১০০ মিটারের ওজন বা ব্যাস, যাহা প্রযোজ্য
৩।	পেরেক (Nails) বা কাঠে ব্যবহারের স্ক্রু	আকৃতি (দৈর্ঘ্য, ব্যাস এবং প্যাঁচের ধরন)
৪।	তৈরি পোশাক	দৈর্ঘ্যের ভিত্তিতে
	(ক) শার্ট এবং একই প্রকৃতির অন্যান্য পোশাক	গলার সাইজ, এক সে.মি. হিসাবে
	(খ) বৃশ শার্ট (Bushshirt) এবং একই ধরনের অন্যান্য পোশাক	বুকের সাইজ, ৫ সে.মি. হিসাবে
	(গ) অন্তর্বাস (Under Wear) যাহা শরীরের উপরের অংশ বা উপরের যে কোনো অংশ আবৃত করিবার জন্য ব্যবহৃত হয়	বুকের সাইজ, ৫ সে.মি. হিসাবে
	(ঘ) অন্তর্বাস (Under Wear) যাহা শরীরের নীচের অংশ বা উহার যে কোনো অংশ আবৃত করিবার জন্য ব্যবহৃত হয়	কোমরের সাইজ, ২ সে.মি. হিসাবে এবং দৈর্ঘ্য ৫ সে.মি. হিসাবে
	(ঙ) পুরুষ বা মহিলার ট্রাউজার এবং একই ধরনের অন্যান্য পোশাক	কোমরের সাইজ, ২ সে.মি. হিসাবে এবং দৈর্ঘ্য ৫ সে.মি. হিসাবে
	(চ) কোট, ওভারকোট এবং একই ধরনের অন্যান্য পোশাক	বুকের সাইজ, ৫ সে.মি. হিসাবে এবং দৈর্ঘ্য ৫ সে.মি. হিসাবে
	(ছ) মোজা এবং একই ধরনের অন্যান্য পোশাক	পায়ের পাতার সাইজ, ১ সে.মি. হিসাবে এবং যদি সম্প্রসারণযোগ্য হয় তবে সে.মি.-এ সম্প্রসারণের পরিমাণ
	(জ) সুয়েটার, কার্ডিগান এবং একই ধরনের অন্যান্য পোশাক	বুকের সাইজ, ৫ সে.মি. হিসাবে
	(ঝ) হ্যাট, টুপি এবং মাথায় ব্যবহারের অন্যান্য পোশাক	মাথার আকৃতি (পরিধি), ১ সে.মি. হিসাবে
	(ঞ) শাড়ি, লুঙ্গি, শাল, বুমাল, বেডশিট, বালিশের কভার, তোয়ালে এবং ন্যাপকিন	আকৃতি (দৈর্ঘ্য ও প্রস্থ)
৫।	টায়ার এবং টিউব	সাইজ (কেবলমাত্র মেট্রিক পদ্ধতির এককে)
৬।	বুননের সূতা	গণনা (Count)
৭।	খানকাপড়	আকৃতি (দৈর্ঘ্য ও প্রস্থ) (কেবলমাত্র মেট্রিক পদ্ধতির এককে)

১২। **ওজন বা পরিমাণ সংক্রান্ত এককের বিবরণ।**—(১) ওজন, পরিমাণ বা সংখ্যার একক উপ-বিধি (২) বা (৩) এ নির্ধারিত এককের অনুরূপ হইবে।

(২) মোড়কে পণ্যের পরিমাণ সংক্রান্ত কোনো ঘোষণা নিম্নবর্ণিত এককে হইবে, যথা:—

- (ক) ১ কিলোগ্রামের কম হইলে, ওজনের একক হইবে গ্রাম;
- (খ) ১ মিটারের কম হইলে, দৈর্ঘ্যের একক হইবে সেন্টিমিটার বা মিলিমিটার;
- (গ) ১ বর্গ মিটারের কম হইলে, একক হইবে বর্গ সেন্টিমিটার;
- (ঘ) ১ ঘন মিটারের কম হইলে, আয়তনের (volume) একক হইবে ঘন সেন্টিমিটার;
- (ঙ) ১ ঘন সেন্টিমিটারের কম হইলে, আয়তনের একক হইবে ঘন মিলিমিটার; এবং
- (চ) ১ লিটারের কম হইলে, আয়তনের একক হইবে মিলিলিটার।

(৩) পণ্যের পরিমাণ ১ কিলোগ্রাম, ১ মেট্রিক টন, ১ মিটার, ১ বর্গমিটার, ১ ঘনমিটার, ১ লিটার বা ১ কিলোলিটার হইলে পরিমাণের একক হইবে যথাক্রমে কিলোগ্রাম, মেট্রিক টন, মিটার, বর্গমিটার, ঘনমিটার, লিটার বা কিলোলিটার এবং উহার সহিত আরো অতিরিক্ত যেকোনো অংশের ক্ষেত্রে বর্ণিত এককে দশমিক আকারে ঘোষণা করিতে হইবে:

তবে শর্ত থাকে যে, যদি পণ্যের পরিমাণ ১০০ কিলোগ্রামের সমান বা উহার বেশি কিন্তু ১০০০ কিলোগ্রামের কম হয়, তাহা হইলে উক্তরূপ পরিমাণকে কুইন্টাল বা মেট্রিক টন হিসাবে উল্লেখ করা যাইবে।

উদাহরণ:

- (ক) ওজন ১৫৬০ কিলোগ্রাম হইলে ১.৫৬ মেট্রিক টন বা ১৫.৬০ কুইন্টাল উল্লেখ করিতে হইবে;
- (খ) ওজন ১৫০০ গ্রাম হইলে, ১.৫০ কিলোগ্রাম হিসাবে উল্লেখ করিতে হইবে;
- (গ) দৈর্ঘ্য ২২৫ সেন্টিমিটার হইলে, ২.২৫ মিটার হিসাবে উল্লেখ করিতে হইবে; এবং
- (ঘ) ভলিউম ১২০০ মিলিলিটার হইলে, ১.২০ লিটার হিসাবে উল্লেখ করিতে হইবে।

(৪) উপ-বিধি (২) এবং (৩) এ নির্ধারণ করা হয় নাই এইরূপ ওজন এবং পরিমাণের একক নিম্নবর্ণিত পদ্ধতিতে উল্লেখ করিতে হইবে, যথা:—

- (ক) মানদণ্ড (স্ট্যান্ডার্ড) এককের চেয়ে কম পরিমাণ উল্লেখ করিবার ক্ষেত্রে, উহা মিলি এককে উল্লেখ করিতে হইবে, এবং এককের অংশ হিসাবে এক হাজারের কম পরিমাণের ক্ষেত্রে মাইক্রো এককে বা অনুরূপ অন্য কোনো এককে উল্লেখ করিতে হইবে;
- (খ) মানদণ্ড (স্ট্যান্ডার্ড) একক হইতে বেশি কিন্তু ১০০০ ইউনিটের চাইতে কম পরিমাণ ঘোষণার ক্ষেত্রে মানদণ্ড এককে এবং ১০০০ ইউনিট হইতে এক মিলিয়নের চাইতে কম পরিমাণ কিলো এককে উল্লেখ করিতে হইবে, এবং এক মিলিয়ন একক বা তাহার বেশি হইলে পণ্যের পরিমাণ মেগা এককে উল্লেখ করিতে হইবে।

(৫) এককের প্রতীক বা চিহ্ন ব্যবহারের ক্ষেত্রে নিম্নবর্ণিত নির্দেশনা অনুসরণ করিতে হইবে, যথা:—

(ক) মোড়কে পরিমাণ সংক্রান্ত প্রতীক বা চিহ্ন ব্যবহারের ক্ষেত্রে আন্তর্জাতিকভাবে স্বীকৃত এককের প্রতীক বা চিহ্ন ব্যতীত অন্য কোনো প্রতীক বা চিহ্ন ব্যবহার করা যাইবে না।

উদাহরণ:

মেট্রিক টন	মেট্রিক টন (t)
কিলোগ্রাম	কেজি (kg)
গ্রাম	গ্রাম (g)
মিলিগ্রাম	মি.গ্রা. (mg)
লিটার	লিটার (L)
মিলিলিটার	মি.লি. (ml) গ্রহণযোগ্য কিন্তু mL অধিক গ্রহণযোগ্য)
মিটার	মিটার (m)
সেন্টিমিটার	সে.মি. (cm)
মিলিমিটার	মি.মি. (mm)
বর্গ মিটার	মিটার ^২ (m ^২)
ঘন সেন্টিমিটার	সে.মি. ^৩ (cm ^৩)
ঘনমিটার	মিটার ^৩ (m ^৩)

(খ) নাম ব্যতীত অন্য কোনো স্থানে প্রতীক, চিহ্ন, শব্দ বা বাক্য বড় হাতের অক্ষরে (Capital Forms) প্রদান করা যাইবে না:

তবে শর্ত থাকে যে, পদ্ধতিগত ও অর্থগত সমস্যা পরিলক্ষিত হইলে সেই ক্ষেত্রে এই দফার বিধান প্রযোজ্য হইবে না।

ব্যাখ্যা।—‘নাম’ বলিতে পণ্যের পরিচয় বা নাম, প্রতিষ্ঠানের নাম, ব্রান্ড ও ব্রান্ড নামকে বুঝাইবে;

(গ) মোড়কে নিট ওজন, পরিমাণ বা সংখ্যা ইত্যাদি ঘোষণার ক্ষেত্রে নিট ওজন, পরিমাণ বা সংখ্যা, ইত্যাদির পরে এক আংকিক স্থান ফাঁকা রাখিয়া একক উল্লেখ করিতে হইবে এবং আরও এক আংকিক স্থান ফাঁকা রাখিয়া তফসিল-৫ অনুযায়ী লোগো b (মার্ক) ব্যবহার করিতে হইবে, যাহার আনুপাতিক পরিমাপ (Dimension) উক্ত তফসিল অনুযায়ী হইবে।

১৩। **সংযুক্ত মোড়কের ক্ষেত্রে অতিরিক্ত ঘোষণা প্রদান।**—(১) সংযুক্ত মোড়কজাত পণ্যের ক্ষেত্রে, এই বিধিমালার অন্যান্য বিধানে উল্লিখিত প্রয়োজনীয় তথ্য সংক্রান্ত ঘোষণা ছাড়াও, মোড়কজাত প্রতিটি পণ্যের ক্ষেত্রমত, নিট ওজন, পরিমাণ বা সংখ্যা সংক্রান্ত নির্দেশনা এবং সংযুক্ত মোড়কের খুচরা বিক্রয়মূল্য সংক্রান্ত ঘোষণা প্রদান করিতে হইবে।

(২) যদি সংযুক্ত মোড়কজাত পণ্যের অন্তর্ভুক্ত কোনো স্বতন্ত্র একক মোড়কে খুচরা বিক্রয়মূল্য উল্লেখ না থাকে তাহা হইলে উক্তরূপ মোড়কজাত পণ্য খুচরা বিক্রয়যোগ্য নহে বলিয়া বিবেচিত হইবে।

১৪। **যুক্ত মোড়কের ক্ষেত্রে অতিরিক্ত ঘোষণা প্রদান।**—(১) যুক্ত মোড়কজাত পণ্যের ক্ষেত্রে নিম্নবর্ণিত অতিরিক্ত ঘোষণা প্রদান করিতে হইবে, যথা:—

- (ক) যুক্ত মোড়কজাত পণ্যের অন্তর্ভুক্ত প্রতিটি একক মোড়কজাত পণ্যের ক্ষেত্রমত, নিট ওজন, সংখ্যার পরিমাণ;
- (খ) যুক্ত মোড়কজাত পণ্যের অন্তর্ভুক্ত প্রতিটি একক মোড়কজাত পণ্যের মোট সংখ্যা; এবং
- (গ) যুক্ত মোড়কজাত পণ্যের সর্বোচ্চ খুচরা বিক্রয়মূল্য।

(২) যদি যুক্ত মোড়কজাত পণ্যের অন্তর্ভুক্ত কোনো একক মোড়কজাত পণ্যের খুচরা বিক্রয় মূল্য উল্লেখ না থাকে তাহা হইলে উক্তরূপ মোড়কজাত পণ্য খুচরা বিক্রয়যোগ্য নহে বলিয়া বিবেচিত হইবে।

১৫। **সমন্বিত মোড়কের ক্ষেত্রে অতিরিক্ত ঘোষণা প্রদান।**—(১) প্রতিটি সমন্বিত মোড়কজাত পণ্যের ক্ষেত্রে, এই বিধিমালার অন্যান্য বিধানে উল্লিখিত প্রয়োজনীয় তথ্য সংক্রান্ত ঘোষণা ছাড়াও নিম্নবর্ণিত অতিরিক্ত ঘোষণা প্রদান করিতে হইবে, যথা:—

- (ক) সমন্বিত মোড়কজাত পণ্যের প্রতিটি স্বতন্ত্র একক মোড়কজাত পণ্যের সংখ্যা; এবং
- (খ) সমন্বিত মোড়কজাত পণ্যের সর্বোচ্চ খুচরা বিক্রয়মূল্য।

(২) যদি সমন্বিত মোড়কের অন্তর্ভুক্ত কোনো স্বতন্ত্র একক মোড়কে উহার পণ্যের পরিমাণ এবং খুচরা বিক্রয়মূল্য সংক্রান্ত ঘোষণা উল্লেখ না থাকে, তাহা হইলে উক্তরূপ মোড়কজাত পণ্য খুচরা বিক্রয়যোগ্য নয় বলিয়া বিবেচিত হইবে।

১৬। **সংশ্লিষ্ট পণ্যের আয়তন সংক্রান্ত ঘোষণা।**—বেডশীট, বস্ত্রের পাড় তৈরির উপাদান, শাড়ী, লুঞ্জি, ন্যাপকিন, বালিশের কভার, তোয়ালে, টেবিল ক্লথ বা এই প্রকৃতির অন্যান্য পণ্য মোড়কজাত করিবার ক্ষেত্রে উক্তরূপ মোড়কের উপরে সংশ্লিষ্ট পণ্যের সংখ্যা এবং আয়তন (দৈর্ঘ্য×প্রস্থ) সংক্রান্ত ঘোষণা প্রদান করিতে হইবে বা তৎসংক্রান্ত লেবেল বা ট্যাগ লাগাইতে হইবে:

তবে শর্ত থাকে যে, যে মোড়কে বিভিন্ন আয়তন বিশিষ্ট একাধিক পণ্য থাকিবে উক্ত মোড়কে প্রতিটি পণ্যের আয়তন এবং সর্বোচ্চ খুচরামূল্য সংক্রান্ত তথ্য মোড়কের উপর উল্লেখ করিতে হইবে।

১৭। **কতিপয় ক্ষেত্রে মোড়কের উপর পণ্যের আয়তন এবং ওজন সংক্রান্ত ঘোষণা।**—কোনো পণ্যের আয়তন এবং ওজন বা উভয়ের সংযুক্তি উক্ত পণ্যের মূল্যের সহিত সম্পর্কযুক্ত হইলে উক্তরূপ পণ্যের মোড়কে পণ্যের পরিমাণ সংক্রান্ত ঘোষণার সহিত উহার আয়তন এবং ওজন বা উভয়ের সহিত সংযুক্তি সংক্রান্ত তথ্যও অন্তর্ভুক্ত করিতে হইবে।

১৮। **ব্যবহার্য শীটের সংখ্যা সংক্রান্ত ঘোষণা প্রদান।**—এলুমিনিয়াম ফয়েল, ফেসিয়াল টিস্যু, পানি নিরোধক কাগজ (Waxed Paper), টয়লেট পেপার বা অন্য কোনো শীট মোড়কজাত করিবার ক্ষেত্রে উক্ত মোড়কের উপর সংশ্লিষ্ট পণ্যের পরিমাণ সংক্রান্ত ঘোষণার সহিত উক্তরূপ পণ্যের সংখ্যা এবং প্রতিটির আয়তন, আকার বা ওজন ইত্যাদি সংক্রান্ত একটি বিবরণীও প্রদান করিতে হইবে।

১৯। **কন্টেইনার প্রকৃতির পণ্যের আয়তন সংক্রান্ত ঘোষণা প্রদান পদ্ধতি।**— ব্যাগ, বাক্স, কাপ, পাত্র বা অনুরূপ কোনো পণ্য-সামগ্রী, যাহা অন্য কোনো বস্তুর উপাদান, খুচরা বিক্রয়ের উদ্দেশ্যে কন্টেইনার হিসাবে ব্যবহৃত হইলে, উক্তরূপ কন্টেইনারে নিম্নবর্ণিত পদ্ধতিতে উহার পরিমাণ ঘোষণা সংক্রান্ত লেবেল বা ট্যাগ লাগাইতে হইবে, যথা:—

- (১) মোড়কজাতকৃত ব্যাগের সংখ্যার ক্ষেত্রে, ব্যাগের রৈখিক আয়তন, যদি উহা রোলাকৃতির ছিদ্র বিশিষ্ট মোড়ক বা অন্য কোনো ভাবে মোড়কজাত করা হয়।

উদাহরণ:

(ক) কাপড়ের পট্টবিহীন ব্যাগের ক্ষেত্রে—

‘২৫টি ব্যাগ, ২০০ মি.মি. x ২০০ মি.মি.’;

(খ) কাপড়ের পট্টযুক্ত ব্যাগের ক্ষেত্রে—

‘১০০টি ব্যাগ, ৬০০ মি.মি. x ৮০০ মি.মি. x ২০০ মি.মি.’;

- (২) বর্গাকৃতির (Square), আয়তক্ষেত্র (Oblong) আকৃতির, সমকোণী চতুর্ভুজ (Rectangular) আকৃতির বা অনুরূপ অন্য কোনো আকৃতির কন্টেইনারের ক্ষেত্রে, মোড়কজাত কন্টেইনারের সংখ্যা, কন্টেইনারের দৈর্ঘ্য (Length), প্রস্থ (Width) এবং, প্রয়োজনে, গভীরতা (Depth)।

উদাহরণ :

(ক) ২টি কেক প্যান, ‘২০০ মি.মি. x ২০০ মি.মি.’;

(খ) ১টি রোস্টিং প্যান, ‘২৫০ মি.মি. x ২০০ মি.মি. x ৫০ মি.মি.’;

- (৩) বৃত্তাকার বা গোলাকৃতির মোড়ক বা কন্টেইনার, যাহা কাপ বা অনুরূপ কোনো প্রকৃতির নয়, এর ক্ষেত্রে, উক্ত মোড়ক বা কন্টেইনারজাত পণ্য-সামগ্রীর ব্যাস (Diameter) এবং, প্রয়োজনে, মোড়ক বা কন্টেইনারের গভীরতা (Depth)।

উদাহরণ:

‘৪টি কড়াই, ২০০ মি.মি. ব্যাস x ১০০ মি.মি. গভীরতা’।;

- (৪) মোড়কের রেফারেন্সের ভিত্তিতে মোড়ক বা কন্টেইনার ব্যবহারের ক্ষেত্রে, এইরূপ মোড়ক বা কন্টেইনারের মানসম্মত (Standard) ওজন বা পরিমাণের ক্ষেত্রে সংশ্লিষ্ট মোড়ক বা কন্টেইনারের সুনির্দিষ্ট পণ্য বা পণ্য শ্রেণির ধারণ ক্ষমতার পরিমাণ, উহার পরিমাণ সংক্রান্ত ঘোষণায়, অন্তর্ভুক্ত করিতে হইবে।

ব্যাখ্যা-১।—লিকুইড, সেমি সলিড, আঠালো পদার্থ বা সলিড এবং লিকুইডের সংমিশ্রণ পদার্থ ব্যবহারকারী কন্টেইনারের ক্ষেত্রে এই বিধান প্রযোজ্য হইবে।

উদাহরণ: ফ্রিজার বক্স- ‘৪টি বক্স, ৫০০ মি.লি. ধারণ ক্ষমতা সম্পন্ন, ১২০ মি.মি. x ১০০ মি.মি. x ৭০ মি.মি.’।

ব্যাখ্যা-২।—সলিড (Solid) ব্যবহারকারী মোড়ক বা কন্টেইনারের ক্ষেত্রে এই বিধান প্রযোজ্য হইবে।

উদাহরণ: (ক) ব্যাগ-‘৮টি ব্যাগ, ১০০ কেজি ধারণ ক্ষমতা সম্পন্ন, ৯০০ মি.মি. x ১৫০০ মি.মি.’।

(খ) কাপ- ‘২০ টি কাপ, ২০০ মি.লি. ধারণ ক্ষমতা সম্পন্ন’।

ব্যাখ্যা-৩।—অন্য কোনো স্থায়ী মোড়ক বা কন্টেইনার শক্তিশালীকরণের উদ্দেশ্যে কোনো মোড়ক বা কন্টেইনার ব্যবহৃত হইলে, স্থায়ী মোড়ক বা কন্টেইনারের ধারণ ক্ষমতা সংক্রান্ত ঘোষণা প্রদান করিতে হইবে।

উদাহরণ: ক্যানের সারি- ‘১০ সারি, ৪৫০ মি.মি. x ১০০ মি.মি., ১০০ লিটার পর্যন্ত ধারণ ক্ষমতাসম্পন্ন ক্যান’;

- (৫) টাইলস, বেসিন, কমোড বা সিরামিক পণ্যের মোড়কের ক্ষেত্রে দৈর্ঘ্য (Length), প্রস্থ (Width), এবং ক্ষেত্রমত গভীরতা (Depth) এবং পুরুত্ব (Thickness);
- (৬) টেলিভিশন, কম্পিউটার বা ল্যাপটপ আড়াআড়ি দৈর্ঘ্য (Diagonal Length);
- (৭) এয়ার কুলার বা রেফ্রিজারেটর দৈর্ঘ্য, প্রস্থ এবং আয়তন বা ধারণক্ষমতা (লিটারে);
- (৮) ফ্যানের মোড়কের ক্ষেত্রে ঘূর্ণন দৈর্ঘ্য (Rotational Length);
- (৯) জুতার মোড়কের ক্ষেত্রে দৈর্ঘ্য এবং ক্ষেত্রমত আকার (Size);
- (১০) ডেউটিনের মোড়কের ক্ষেত্রে দৈর্ঘ্য, প্রস্থ এবং ক্ষেত্রমত আকার (Size), ওজন ও পুরুত্ব।

পরিচ্ছেদ-৩

মোড়ক বিষয়ে মিথ্যা ও বিভ্রান্তিকর তথ্যের মাধ্যমে ভোক্তাকে বিভ্রান্তকরণ সম্পর্কিত

২০। মোড়কের আকার, আকৃতি, রং ও পণ্য সম্পর্কে মিথ্যা ও বিভ্রান্তিকর তথ্য উপস্থাপনে **বিষি-নিষেধ**—(১) পণ্য সম্পর্কে কোনো মিথ্যা বা ভ্রান্ত ধারণার সৃষ্টি হয় বা সত্য নয় এমন কোনো তথ্য বা অভিব্যক্তি কোনো মোড়কে ঘোষণা, প্রকাশ বা প্রদর্শন করা যাইবে না:

(২) মোড়কজাত পণ্য সম্পর্কে অতিরিক্ত কোনো তথ্য উহার ভোক্তাকে অবহিত করা আবশ্যিক হইলে, এই বিধির বিধান অনুযায়ী উহা স্পষ্ট, সুনির্দিষ্ট ও সহজবোধ্যভাবে প্যানেলে উপস্থাপন করিতে হইবে।

উদাহরণ: পণ্য সম্পর্কে নিম্নবর্ণিত কোনো শব্দ, তথ্য বা অভিব্যক্তি কোনো মোড়কে ঘোষণা, প্রকাশ বা ব্যবহার করা যাইবে না, যদি না ইহার স্বপক্ষে সরকার কর্তৃক স্বীকৃত বা অনুমোদিত তথ্য, প্রমাণপত্র, অনুমোদন, গবেষণাপত্র, ইত্যাদি, থাকে, যথা:—

- (ক) হালাল (Halal), ১০০% হালাল, ১০০% পরিশোধিত (Refined), রং ফর্সাকারী (Fairness), রোগ নিরাময়কারী, মাথা ঠান্ডাকারী (Brain Cooled), ষোলো আনা, ১০০% খাঁটি (Pure), ১০০% পিউর, সুপার পিউর, সুপার রিফাইন্ড (Super Refined), Export Quality, রপ্তানিকারক, Export by বা এই ধরনের অন্য কোনো বিভ্রান্তি সৃষ্টিকারী তথ্য;
- (খ) চিকিৎসক, বিশেষজ্ঞ বা অনুরূপ কোনো ব্যক্তি বা প্রতিষ্ঠান কর্তৃক সুপারিশকৃত ক্রেতা বিভ্রান্তিমূলক কোনো তথ্য বা অভিব্যক্তি;
- (গ) পণ্যের গুরুত্ব বৃদ্ধি করিতে উহার পরিমাণ ও পুষ্টিগুণের বিষয়ে কোনো মিথ্যা তথ্য, দাবি বা অপকৌশল।

(৩) পণ্যের নিট ওজন, পরিমাণ বা সংখ্যা সংক্রান্ত ঘোষণা প্রদানের ক্ষেত্রে কোনো মিথ্যা তথ্য বা বিভ্রান্তিকর অথবা এইরূপ কোনো শব্দ, চিহ্ন বা অভিব্যক্তি ব্যবহার করা যাইবে না যাহাতে সংশ্লিষ্ট মোড়কজাত পণ্যের পরিমাণ সম্পর্কে কোনো অতিরিক্ত, ভ্রান্ত বা অপ্রাসঙ্গিক ধারণার সৃষ্টি হয়।

উদাহরণ: পণ্যের পরিমাণ সংক্রান্ত ঘোষণার ক্ষেত্রে নিম্নবর্ণিত কোনো শব্দ ব্যবহার করা যাইবে না, যথা:—

- (ক) সর্বনিম্ন, অনূন্য, সর্বমোট, আনুমানিক বা এইরূপ অন্য কোনো শব্দ; বা
- (খ) জাম্বু, জায়ান্ট, পূর্ণ, ইকনমি, বড়, অতিরিক্ত, রাজা, রানী বা এইরূপ অন্য কোনো শব্দ; এবং
- (গ) কোনো মোড়কে ডজন (১২), কুড়ি (২০), পোন (৮০), গ্রোস (১৪৪), গ্রেট গ্রোস (১৭২৮) বা অনুরূপ কোনো সংখ্যা।

(৪) পণ্য মোড়কজাত করিবার ক্ষেত্রে নিম্নবর্ণিত বিষয় বিবেচনায় লইতে হইবে, যথা:—

- (ক) কোনো মোড়কে কোনো প্রকার ফলস পার্শ্ব দেয়াল, ছিপি, ধারক, আবরণ ইত্যাদি থাকিতে পারিবে না বা মোড়কের আকার আকৃতি এমনভাবে তৈরি করা যাইবে না যাহা পণ্যের পরিমাণকে অতিরঞ্জিত করিবে এবং ভোক্তাকে প্রতারিত করিবে;
- (খ) কোনো মোড়কে উহার ধারণ ক্ষমতার তুলনায় কম পণ্য মোড়কজাতকরণ করিয়া বাজারজাত করা যাইবে না যদি না প্রমাণিত হয় যে, এইরূপ মোড়কজাত পণ্য নিম্নবর্ণিত উদ্দেশ্যে মোড়কজাত করা হইয়াছে, যথা:—
- (অ) এইরূপ মোড়কের অভ্যন্তরস্থ বস্তুর সুরক্ষা; বা
- (আ) এইরূপ মোড়কের অভ্যন্তরস্থ বস্তুর জন্য বা মোড়কজাতকরণের জন্য ব্যবহৃত মেশিনের প্রয়োজনীয় শর্ত পূরণ;
- (গ) কোনো মোড়কে একই প্যানেলে একই তথ্য একাধিকবার এমনভাবে উপস্থাপন করা যাইবে না, যাহাতে বিধিমালায় নির্ধারিত আবশ্যকীয় ঘোষণাসমূহ বুঝিবার ক্ষেত্রে সমস্যা সৃষ্টি করে;
- (ঘ) কোনো মোড়কে উহার অভ্যন্তরস্থ পণ্য এবং উহার পরিমাণ সম্পর্কিত নহে বা কোনো আইন দ্বারা নির্ধারণ করিয়া দেওয়া হয় নাই এমন কোনো তথ্য উপস্থাপন করা যাইবে না:
- তবে শর্ত থাকে যে, সামাজিক সচেতনতামূলক বা অনুরূপ অন্য কোনো ঘোষণা প্রদানের ক্ষেত্রে এই দফার বিধান প্রতিবন্ধক হইবে না;
- (ঙ) কোনো মোড়কে উপস্থাপিত তথ্য বা মোড়কের আকার-আকৃতি, রং, ডিজাইন এমনভাবে করা যাইবে না যাহাতে প্রয়োজনীয় তথ্য বুঝিতে বা দৃষ্টিগোচর হইতে সমস্যা হয় অথবা পণ্য সম্পর্কে বা পণ্যের নিট পরিমাণ সম্পর্কে ভোক্তা প্রতারিত হইতে পারে;
- (চ) কোনো মোড়কের আকার বা আকৃতি কোনোক্রমেই উহার অভ্যন্তরস্থ পণ্যের পরিমাণ অপেক্ষা দ্বিগুণের বেশি হইতে পারিবে না।

(৫) ৫ ঘন সেন্টিমিটার বা তাহার চেয়েও কম ধারণক্ষমতা সম্পন্ন মোড়কের ক্ষেত্রে উহার পণ্যের পরিমাণ সংক্রান্ত ঘোষণা ট্যাগ, কার্ড, ট্যাপ বা একই ধরনের অন্য কোনো বস্তুতে উল্লেখপূর্বক উহা কন্টেইনারে এমনভাবে লাগাইতে হইবে যাহাতে মোড়ক খোলা ব্যতিরেকে উহা খোলা না যায়।

পরিচ্ছেদ-৪

পাইকারী ও খুচরা বিক্রয়কারী ডিলার এবং ভেজিটেরিয়ান বা নন-ভেজিটেরিয়ান খাদ্যপণ্য সম্পর্কিত

২১। পাইকারী বিক্রয়কারী ডিলার এবং খুচরা বিক্রয়কারী ডিলার সংক্রান্ত বিধান।—(১) আইন এবং এই বিধিমালার বিধানের সহিত অসামঞ্জস্যপূর্ণ কোনো মোড়কজাত পণ্য কোনো পাইকারী বিক্রয়কারী ডিলার বা খুচরা বিক্রয়কারী ডিলার বিক্রয়, বিতরণ, সরবরাহ, প্রদর্শনী বা বিক্রয়ের উদ্দেশ্যে মজুদ করিতে পারিবেন না।

(২) কোনো খুচরা বিক্রয়কারী ডিলার বা অন্য কোনো ব্যক্তি, উৎপাদনকারী, মোড়কজাতকারী এবং পাইকারী বিক্রয়কারী ডিলারসহ, মোড়কজাত আকারে কোনো পণ্য উক্ত মোড়কের গায়ে উল্লিখিত সর্বোচ্চ খুচরা বিক্রয়মূল্যের চেয়ে অধিক মূল্যে বিক্রয় করিতে পারিবেন না।

ব্যাখ্যা।—এই বিধির অধীন ‘পাইকারী বিক্রয়’ অর্থ একজন পাইকারী বিক্রয়কারী ডিলার কর্তৃক অপর একজন খুচরা বিক্রয়কারী ডিলারের নিকট বিক্রয়, বিতরণ বা সরবরাহ।

(৩) কোনো পণ্য বিক্রয়ের উদ্দেশ্যে মোড়কজাত (Pre-packaged) করিবার পর উক্ত পণ্যের উপর আরোপিত কর পুনঃনির্ধারিত হইলে, উৎপাদনকারী বা মোড়কজাতকারী কর্তৃক পুনঃনির্ধারিত সর্বোচ্চ খুচরা বিক্রয়মূল্যের অধিক মূল্যে, পাইকারী বিক্রয়কারী ডিলার বা অন্য কোনো ব্যক্তি উক্তরূপ পণ্য বিক্রয় করিতে পারিবেন না।

(৪) উৎপাদনকারী বা প্রযোজ্য ক্ষেত্রে, মোড়কজাতকারী কর্তৃক উপ-বিধি (৩) এর অধীন মোড়কজাত পণ্যের মূল্য পুনঃনির্ধারণ সংক্রান্ত বিষয়টি অনূন দুইটি বিজ্ঞাপনের মাধ্যমে, যাহার মধ্যে একটি বিজ্ঞাপন বহুল প্রচারিত অনূন ২(দুই) টি প্রিন্ট বা ইলেকট্রনিক মিডিয়ায় প্রচার করিতে হইবে, ভোক্তা সাধারণকে অবহিত করিতে হইবে এবং মহাপরিচালক বা ক্ষমতাপ্রাপ্ত ব্যক্তিকে নোটিশ জারির মাধ্যমে এইরূপ মোড়কজাত পণ্যের মূল্য পুনঃনির্ধারণ সংক্রান্ত বিষয়টি অবহিত করিতে হইবে এবং অনুরূপভাবে মোড়কজাতপণ্যের মূল্য পুনঃনির্ধারণ কোনোক্রমেই সংশ্লিষ্ট পণ্যের উপর পুনঃনির্ধারিত কর বা নূতনভাবে আরোপিত করের চেয়ে বেশি হইবে না:

তবে শর্ত থাকে যে, কোনো পণ্যের উপর আরোপিত করের হার বৃদ্ধি, বা নূতনভাবে আরোপিত কর, কোনো আইনের অধীন আবশ্যিকভাবে প্রদেয় হইলে উক্ত পণ্যের মূল্য পুনঃনির্ধারণ সংক্রান্ত বিষয়ে পত্রিকায় বিজ্ঞপ্তি প্রদানের প্রয়োজন নাই:

আরও শর্ত থাকে যে, যে মোড়কে এই মর্মে উল্লেখ থাকে যে, সংশ্লিষ্ট পণ্য যে মাসে মোড়কজাত করা হইয়াছে সেই মাসেই উহার উপর আরোপিত বিদ্যমান করের হার পুনঃনির্ধারণ করা হইয়াছে বা নূতনভাবে উহার উপর কর আরোপ করা হইয়াছে, উক্ত মোড়কজাত পণ্য ব্যতীত অন্য কোনো মোড়কজাত পণ্যের উপর খুচরা বিক্রয়কারী ডিলার পুনঃনির্ধারিত হারে মূল্য আদায় করিতে পারিবেন না:

আরও শর্ত থাকে যে, যে মাসে পণ্য মোড়কজাত করা হইয়াছে সে মাস নির্বিশেষে, মোড়কের উপর উল্লিখিত পণ্যের মূল্য পুনঃনির্ধারিত মূল্যের চেয়ে কম হইলে খুচরা বিক্রয়কারী ডিলার বা অন্য কোনো ব্যক্তি উক্ত মোড়কজাত পণ্যের ক্ষেত্রে পুনঃনির্ধারিত মূল্যের চেয়ে অধিক মূল্য আদায় করিতে পারিবেন না।

(৫) যে মোড়কে এই বিধিমালার অধীন উহা মোড়কজাত করিবার তারিখ, মাস এবং বৎসর উল্লেখ করিবার প্রয়োজন নাই, উক্ত মোড়কের ক্ষেত্রে উপ-বিধি (৩) এর বিধান প্রযোজ্য হইবে না।

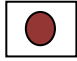
(৬) কোনো খুচরা বিক্রয়কারী ডিলার বা অন্য কোনো ব্যক্তি, ক্ষেত্রমত, উৎপাদনকারী বা মোড়কজাতকারী কর্তৃক, মোড়কে উল্লিখিত সর্বোচ্চ খুচরা বিক্রয়মূল্য মুছিয়া ফেলা, ঝাপসা করা বা অন্য কোনোভাবে পরিবর্তন করিতে পারিবেন না।

(৭) র্যাপিং এর উপর মুদ্রিত বিক্রয়মূল্য, উক্ত র্যাপিং মোড়কের উপর ব্যবহৃত হইলে, উৎপাদনকারী বা মোড়কজাতকারী কর্তৃক পরিবর্তন করা যাইবে না।

২২। **মোড়কজাতকৃত ভেজিটেরিয়ান বা নন-ভেজিটেরিয়ান খাদ্য লেবেলিং-এর ক্ষেত্রে বিশেষ শর্তাবলি।-** ভেজিটেরিয়ান বা নন-ভেজিটেরিয়ান খাদ্য বা খাদ্যপণ্যের লেবেলে প্রযোজ্য ক্ষেত্রে, 'ভেজিটেরিয়ান' বা 'নন-ভেজিটেরিয়ান' অভিব্যক্তি উল্লেখ করিতে হইবে এবং উক্তরূপ ঘোষণার ক্ষেত্রে নিম্নবর্ণিত পদ্ধতি অনুসরণ করিতে হইবে, যথা:—

(ক) **নন-ভেজিটেরিয়ান'** খাদ্য সম্পর্কিত ঘোষণা নিম্নের টেবিলে বর্ণিত চিহ্নের মাধ্যমে করিতে হইবে, যাহার বহিঃরেখায় বাদামি রঙবিশিষ্ট একটি বর্গের অভ্যন্তরে বাদামি রঙ দ্বারা আবৃত একটি বৃত্ত থাকিবে এবং উক্ত বর্গের বাহুর দৈর্ঘ্য হইবে বৃত্তের ব্যাসের দ্বিগুণ, যথা:—


টেবিল-১

রঙ	চিহ্ন
(১)	(২)
বাদামি রঙ	 ;

(খ) কোনো খাদ্য বা খাদ্যপণ্যে নন-ভেজিটেরিয়ান উপাদান বা উপকরণ হিসাবে শুধু ডিমের উপস্থিতি বিদ্যমান থাকিলে উৎপাদনকারী বা মোড়কজাতকারী বা বিক্রেতা কর্তৃক অতিরিক্ত হিসাবে মোড়কে এতদসংক্রান্ত ঘোষণা প্রদান করিতে হইবে;

(গ) **'ভেজিটেরিয়ান'** খাদ্য সম্পর্কিত ঘোষণা নিম্নের টেবিলে বর্ণিত চিহ্নের মাধ্যমে করিতে হইবে, যাহার বহিঃরেখায় সবুজ রঙবিশিষ্ট একটি বর্গের অভ্যন্তরে সবুজ রঙ দ্বারা আবৃত একটি বৃত্ত থাকিবে এবং উক্ত বর্গের বাহুর দৈর্ঘ্য হইবে বৃত্তের ব্যাসের দ্বিগুণ, যথা:—

টেবিল-২

রঙ	চিহ্ন
(১)	(২)
সবুজ	

(ঘ) দফা (ক) ও (গ) তে উল্লিখিত নির্দিষ্ট রঙিন চিহ্নের পরিমাপ হইবে নিম্নরূপ, যথা:—

টেবিল-৩

ক্রমিক নং	মূল প্রদর্শিত প্যানেলের ক্ষেত্রফল (বর্গ সেন্টিমিটার)	সর্বনিম্ন ব্যাস(বর্গ মিলিমিটার)
১।	১০০ পর্যন্ত	৩
২।	১০০ এর উর্ধ্বে ৫০০ পর্যন্ত	৪
৩।	৫০০ এর উর্ধ্বে ২৫০০ পর্যন্ত	৬
৪।	২৫০০ এর উর্ধ্বে	৮

(ঙ) দফা (ক) ও (গ) তে উল্লিখিত নির্দিষ্ট রঙিন চিহ্নটি নিম্নবর্ণিতভাবে স্পষ্টাকারে প্রদর্শিত হইতে হইবে, যথা:—

(অ) মোড়কের মূল প্রদর্শিত প্যানেলে কন্ট্রাস্ট ব্যাকগ্রাউন্ডসহ;

(আ) পণ্যের নাম বা ব্রান্ড নামের যথাসম্ভব সন্নিবিষ্ট; এবং

(ই) মোড়কে, পাত্রে, প্রচারপত্রে, লিফলেটে এবং যে কোনো বিজ্ঞাপন প্রচার মাধ্যমে।

ব্যাখ্যা।—এই বিধিতে উল্লিখিত—

(ক) ‘নন-ভেজিটেরিয়ান খাদ্য’ অর্থ এইরূপ খাদ্য, যাহা সম্পূর্ণরূপে বা আংশিকভাবে প্রাণিজ উৎস হইতে প্রস্তুতকৃত, যেমন:- পশু, পাখি, মৎস্য ও ডিমসহ অন্যান্য প্রাণিজ উপাদান, তবে দুগ্ধ ও দুগ্ধজাতীয় খাদ্যপণ্য ইহার অন্তর্ভুক্ত হইবে না; এবং

(খ) ‘ভেজিটেরিয়ান খাদ্য’ অর্থ প্রাণিজ খাদ্যোপকরণ ব্যতীত অন্যান্য সকল খাদ্য বা খাদ্যপণ্য।

পরিচ্ছেদ-৫

মোড়ক ও মোড়কজাত পণ্যের ত্রুটি নির্ণয় ও পরিদর্শন পদ্ধতি

২৩। উৎপাদনকারী, মোড়কজাতকারীর ও আমদানিকারকের অধিক্ষেত্রাধীন মোড়কজাত পণ্যের পরিমাণ পরীক্ষা ও ত্রুটি নির্ণয়ের পদ্ধতি।—(১) পণ্যসহ কোনো মোড়ক অথবা মোড়কের ব্যাচ বা লট এই বিধিমালার বিধান অনুযায়ী প্রস্তুত করা হইয়াছে কিনা তাহা নিশ্চিত করিবার উদ্দেশ্যে পরিদর্শক (মেট্রোলজি) বা ক্ষমতাপ্রাপ্ত অন্য কোনো কর্মকর্তা যে কোনো সময়ে উৎপাদনস্থল ও মোড়কজাতকরণস্থল, গুদামঘর (Godown) বা অন্য কোনো স্থান (যেখানে মোড়কজাত পণ্য রহিয়াছে বলিয়া ধারণা করা হইবে) পরিদর্শন করিতে পারিবেন।

(২) পরিচালক (মেট্রোলজি), উপ-পরিচালক (মেট্রোলজি), সহকারী পরিচালক (মেট্রোলজি), উর্ধ্বতন পরীক্ষক (মেট্রোলজি) ও পরীক্ষক (মেট্রোলজি) আইন ও এই বিধিমালার উদ্দেশ্য পূরণকল্পে তাহাদের উপর অর্পিত বা আরোপিত ক্ষমতা ও দায়িত্বের অতিরিক্ত হিসাবে একজন পরিদর্শক (মেট্রোলজি) এর উপর অর্পিত যে কোনো ক্ষমতা, পরিদর্শক (মেট্রোলজি) এর ন্যায় প্রয়োগ বা যে কোনো দায়িত্ব পালন করিতে পারিবেন।

(৩) উপ-বিধি (১) এ বর্ণিত পরিদর্শনের সময় সংশ্লিষ্ট মোড়ক হইতে, তফসিল-৬ এ উল্লিখিত পদ্ধতিতে নমুনা সংগ্রহ করিতে হইবে এবং উক্ত পরিদর্শনের ক্ষেত্রে তফসিল-৭ এ উল্লিখিত পদ্ধতি অনুসরণ করিতে হইবে।

(৪) পরিদর্শনের সময় পরিদর্শক (মেট্রোলজি) বা ক্ষমতাপ্রাপ্ত ব্যক্তি, মোড়কজাতকারী বা উৎপাদনকারীর প্রাঙ্গানে ব্যবহৃত ওজন ও পরিমাপক যন্ত্রপাতির সঠিকতা সম্পর্কে তথ্য গ্রহণ ও যাচাই করিবেন এবং আইন ও বিধি অনুযায়ী উহাদের সঠিকতা (Calibration or Verification) নিরূপণ করা হইয়াছে কি না তাহা যাচাই করিবেন এবং যথাযথভাবে তাহা স্থাপন, সংরক্ষণ ও ব্যবহৃত হইতেছে কিনা তাহা পর্যবেক্ষণ করিতে পারিবেন।

(৫) পরিদর্শকালে যদি প্রমাণিত হয় যে, কোনো মোড়ক এবং মোড়কের অভ্যন্তরস্থ পণ্যের পরিমাণ যথাযথ হয় নাই এবং উহাতে ত্রুটি বিদ্যমান, তাহা হইলে উহা চিহ্নিতকরণপূর্বক পরিদর্শক (মেট্রোলজি) বা ক্ষমতাপ্রাপ্ত ব্যক্তি তফসিল-৮ এ উল্লিখিত ফরম অনুযায়ী প্রতিবেদন প্রস্তুত করিবেন এবং উহাতে উৎপাদনকারী বা মোড়কজাতকারীর বা তাহার প্রতিনিধির স্বাক্ষর গ্রহণ করিবেন অথবা উৎপাদনকারী বা মোড়কজাতকারী বা তাহার প্রতিনিধি কেহই উপস্থিত না থাকিলে বা তাহারা সকলেই যদি স্বাক্ষর প্রদানে অস্বীকৃতি জ্ঞাপন করেন তাহা হইলে উপযুক্ত স্বাক্ষর গ্রহণ করিবেন।

(৬) উপ-বিধি (৫) এ বর্ণিত প্রতিবেদনের একটি অনুলিপি উৎপাদনকারী অথবা মোড়কজাতকারীকে প্রদান করিতে হইবে।

(৭) উপ-বিধি (৫) এ উল্লিখিত প্রতিবেদন হইতে যদি প্রতীয়মান হয় যে,—

- (ক) নমুনা হিসাবে সরবরাহকৃত মোড়কজাত পণ্যসমূহের সর্বমোট পরিমাণের পরিসংখ্যানকৃত গড় (I) পরিমাণ উক্ত মোড়কে ঘোষণাকৃত পরিমাণের চেয়ে কম অথবা মোড়কের গায়ে সাঁটা লেবেলে ঘোষণাকৃত পরিমাণের (Q_n) চেয়ে কম;
- (খ) মোড়কজাতকৃত পণ্যের পরিমাণের ত্রুটি এই বিধিমালা অনুযায়ী সর্বাধিক অনুমোদিত ত্রুটির (Maximum Permissible Error) চেয়ে বেশি;
- (গ) কোনো মোড়কের পণ্যের পরিমাণের ত্রুটি সর্বাধিক অনুমোদিত ত্রুটির দ্বিগুণের চেয়ে বেশি; বা
- (ঘ) কোনো মোড়কে বা মোড়কের গায়ে সাঁটা লেবেলে এই বিধিমালার অধীন প্রয়োজনীয় ঘোষণা নাই,

তাহা হইলে, উৎপাদনকারী বা মোড়কজাতকারী বা তৎকর্তৃক মনোনীত ব্যক্তি কর্তৃক যথাযথ ও পর্যাপ্ত কারণে অনুরোধপ্রাপ্ত হইলে, পরিদর্শক (মেট্রোলজি) বা ক্ষমতাপ্রাপ্ত ব্যক্তি যত দ্রুত সম্ভব উহার নমুনা সংগ্রহ করিবেন এবং এই বিধিমালার বিধান অনুযায়ী উহা পুনরায় পরীক্ষা করিবেন।

(৮) পরিদর্শক (মেট্রোলজি) বা ক্ষমতাপ্রাপ্ত ব্যক্তি যথার্থ বিবেচনায় উপ-বিধি (৭) এ বর্ণিত পরীক্ষার ব্যয় পরিশোধের জন্য উৎপাদনকারী বা মোড়কজাতকারী বা মনোনীত ব্যক্তির নিকট হইতে অনধিক দশ হাজার টাকা আদায় করিতে পারিবেন:

তবে শর্ত থাকে যে, অনুরূপ পরীক্ষার ক্ষেত্রে এই বিধিমালার অধীন ইতঃপূর্বে পরীক্ষিত কোনো মোড়ক, উপ-বিধি (৯) ও (১২) এর বিধান পূরণ ব্যতিরেকে উৎপাদনকারী বা মোড়কজাতকারী কর্তৃক বিক্রয় অথবা বিতরণ করা যাইবে না।

(৯) এই বিধির অধীন পরিচালিত যে কোনো পরীক্ষার মাধ্যমে যদি প্রতীয়মান হয় যে, কোনো ব্যাচের কোনো পণ্যের মোড়ক আইন অথবা এই বিধিমালার কোনো বিধানের সহিত সম্পূর্ণ বা আংশিক অসংগতিপূর্ণ হয়, তাহা হইলে উৎপাদনকারী বা মোড়কজাতকারী কর্তৃক উক্ত ব্যাচের সকল মোড়ক পরীক্ষা করাইতে হইবে, এবং আইন ও বিধিমালার বিধানের সহিত অসামঞ্জস্যপূর্ণ মোড়কসমূহ বাছাই করিতে হইবে।

(১০) পরিচালক (মেট্রোলজি) বা ক্ষমতাপ্রাপ্ত ব্যক্তি যদি এই মর্মে সন্তুষ্ট হন যে, উৎপাদনকারী বা মোড়কজাতকারী কর্তৃক উপ-বিধি (৯) এর অধীন বাছাইকৃত মোড়কগুলো আইন ও বিধির বিধানের সহিত সংগতিপূর্ণ তাহা হইলে তিনি উক্ত মোড়কগুলো বিক্রয়, বিতরণ ও সরবরাহ করিবার অনুমতি প্রদান করিবেন।

(১১) উৎপাদনকারী এবং মোড়কজাতকারী কর্তৃক উপ-বিধি (৯) এ বর্ণিত পরীক্ষার পরে যদি এইরূপ কোনো মোড়ক পাওয়া যায় যাহা আইন অথবা এই বিধিমালার বিধানের সহিত সম্পূর্ণ বা আংশিক অসংগতিপূর্ণ, তাহা হইলে, উক্ত ব্যাচের মোড়ক আইন ও বিধিমালার বিধান অনুযায়ী পুনরায় মোড়কজাত বা পুনঃপ্রক্রিয়াজাত না হওয়া পর্যন্ত বিক্রয়, বিতরণ বা সরবরাহ করা যাইবে না।

(১২) একটি ব্যাচের সকল মোড়কজাত পণ্য কেবল তখনই বিক্রয়ের জন্য অনুমোদন প্রদান করা হইবে যদি এই বিধিমালার অধীন পরিচালিত পরীক্ষায় দেখা যায় যে—

- (ক) নমুনা হিসাবে সরবরাহকৃত মোড়কজাত পণ্যসমূহের সর্বমোট পরিমাণের পরিসংখ্যানকৃত গড় (I) উক্ত মোড়কের ঘোষণাকৃত পরিমাণের বা মোড়কের গায়ে সাঁটা লেবেলে ঘোষণাকৃত পরিমাণের (Q_n) সমান বা তাহার চাইতে বেশি;
- (খ) মোড়কজাতকৃত পণ্যের পরিমাণের সর্বাধিক গ্রহণযোগ্য ত্রুটির চেয়ে বেশি ত্রুটিযুক্ত মোড়কের সংখ্যা তফসিল-৬ এর টেবিলের ৪ নং কলামে উল্লিখিত সংখ্যার চেয়ে বেশি নহে;
- (গ) কোনো মোড়কের পণ্যের পরিমাণের ত্রুটি নমুনা হিসাবে সরবরাহকৃত মোড়কের সর্বাধিক অনুমোদিত ত্রুটির দ্বিগুণের চেয়ে বেশি নহে; বা
- (ঘ) প্রতিটি মোড়কে বা মোড়কের গায়ে সাঁটা লেবেলে এই বিধিমালার অধীন প্রয়োজনীয় ঘোষণা রহিয়াছে।

২৪। **উৎপাদনকারী ও মোড়কজাতকারীর অধিক্ষেত্রাধীন মোড়কজাত পণ্য পরীক্ষা শেষে করণীয়।**—(১) বিধি ২৩ এর উপ-বিধি (৫) এর অধীন প্রস্তুতকৃত প্রতিবেদন হইতে যদি উপ-বিধি (৭) এ বর্ণিত বিষয়াদি প্রতীয়মান হয়, তাহা হইলে পরিদর্শক (মেট্রোলজি) বা ক্ষমতাপ্রাপ্ত ব্যক্তি উৎপাদনকারী বা মোড়কজাতকারীর বিরুদ্ধে আইনের অধীন শাস্তিমূলক ব্যবস্থা গ্রহণ করিতে পারিবেন:

তবে শর্ত থাকে যে, বিধি ২৩ এর উপ-বিধি (৭) এর অধীন নূতন কোনো পরীক্ষা পরিচালনার ক্ষেত্রে উক্তরূপ শাস্তিমূলক ব্যবস্থা গ্রহণ করা যাইবে না, কিন্তু এইরূপ নূতনভাবে পরিচালিত পরীক্ষার পরেও যদি উপ-বিধি (৭) এ উল্লিখিত কোনো ত্রুটি বা বিচ্যুতি পরিলক্ষিত হয়, তাহা হইলে পরিদর্শক (মেট্রোলজি) বা ক্ষমতাপ্রাপ্ত ব্যক্তি উৎপাদনকারী বা মোড়কজাতকারীর বিরুদ্ধে আইনের অধীন শাস্তিমূলক ব্যবস্থা গ্রহণ করিতে পারবেন।

(২) পরিদর্শক (মেট্রোলজি) বা ক্ষমতাপ্রাপ্ত ব্যক্তি উপ-বিধি (১) এর অধীন কোনো শাস্তিমূলক ব্যবস্থা গ্রহণের পূর্বে আইনের বিধান অনুযায়ী নমুনা হিসাবে সংগ্রহকৃত মোড়কজাত পণ্যসমূহ বাজেয়াপ্ত করিবেন এবং আদালতে সাক্ষ্য হিসাবে উপস্থাপনের পূর্ব পর্যন্ত বাজেয়াপ্তকৃত মোড়কজাত পণ্যসমূহের নিরাপদ হেফাজত নিশ্চিত করিবার লক্ষ্যে প্রয়োজনীয় ব্যবস্থা গ্রহণ করিবেন।

২৫। **পাইকারী বিক্রেতা বা খুচরা বিক্রেতার অধিক্ষেত্রাধীন পরীক্ষিত মোড়কসমূহের ক্ষেত্রে করণীয়।**—(১) মোড়কজাতকৃত পণ্যের পরিমাণ নির্ণয় সংক্রান্ত পরীক্ষা সাধারণত পাইকারী বিক্রেতা বা খুচরা বিক্রেতার অধিক্ষেত্রে পরিচালিত হইবে না, যদি না—

- (ক) পরিদর্শক (মেট্রোলজি) বা ক্ষমতাপ্রাপ্ত ব্যক্তির নিকট এই মর্মে অভিযোগ করা হয় যে, অভিযোগকারী ব্যক্তির নিকট বিক্রিত বা সরবরাহকৃত মোড়কজাতকৃত পণ্যের পরিমাণ মোড়কে ঘোষিত পরিমাণ অথবা মোড়কের গায়ে সাঁটা লেবেলে উল্লিখিত পরিমাণের সহিত সামঞ্জস্যপূর্ণ নহে; বা

- (খ) পরিদর্শক (মেট্রোলজি) বা ক্ষমতাপ্রাপ্ত ব্যক্তির এই মর্মে সন্দেহ পোষণ করিবার যথেষ্ট কারণ থাকে যে, কোনো মোড়ক বিকৃত করা হইয়াছে বা কোনো মোড়কজাত পণ্য উহার মোড়কে ঘোষিত পরিমাণের চেয়ে কম বা মোড়কজাত পণ্যের পরিমাণের ক্ষেত্রে ত্রুটি রহিয়াছে; বা
- (গ) পরিদর্শক (মেট্রোলজি) বা ক্ষমতাপ্রাপ্ত ব্যক্তির এই মর্মে সন্দেহ পোষণ করিবার যথেষ্ট কারণ থাকে যে, কোনো মোড়ক অথবা উহার গায়ে সাঁটা লেবেল এই বিধিমালা অনুযায়ী প্রয়োজনীয় ঘোষণা প্রদর্শন করে না।

(২) উপ-বিধি (১) এর অধীন পরিচালিত কোনো পরীক্ষার ক্ষেত্রে পরিদর্শক (মেট্রোলজি) বা ক্ষমতাপ্রাপ্ত ব্যক্তি যাঁচাই করিয়া দেখিবেন যে, কোনো মোড়কজাত পণ্য, মোড়কে উল্লিখিত পণ্যের পরিমাণ বা মোড়কের গায়ে সাঁটা লেবেলে উল্লিখিত পরিমাণের সহিত সংগতিপূর্ণ কিনা, মোড়কজাত পণ্যের পরিমাণ ঘোষিত পরিমাণের চেয়ে কম কিনা এবং সেই ঘাটতি সর্বাধিক গ্রহণযোগ্য ত্রুটির চেয়ে বেশি কিনা এবং পণ্যের মোড়ক ও মোড়কে উল্লিখিত তথ্য এই বিধিমালা অনুযায়ী রহিয়াছে কিনা।

(৩) পরিদর্শক (মেট্রোলজি) বা ক্ষমতাপ্রাপ্ত ব্যক্তি যদি এই বিধির অধীন পরিচালিত কোনো পরীক্ষায় দেখিতে পান যে, সর্বাধিক গ্রহণযোগ্য ত্রুটির চেয়ে বেশি ঘাটতিজনিত ত্রুটি সংবলিত কোনো মোড়ক বা এই বিধিমালা অনুযায়ী প্রয়োজনীয় তথ্যবিহীন কোনো মোড়ক খুচরা অথবা পাইকারী বিক্রেতার অধিক্ষেত্রে বিক্রয়, বিতরণ ও সরবরাহের জন্য সংরক্ষিত রহিয়াছে, তাহা হইলে তিনি উক্ত মোড়কজাত পণ্য বাজেয়াপ্ত করিবেন এবং খুচরা ও পাইকারী বিক্রেতার বিরুদ্ধে আইন অনুযায়ী যথাযথ ব্যবস্থা গ্রহণ করিবেন।

(৪) পরিদর্শক (মেট্রোলজি) বা ক্ষমতা প্রাপ্ত ব্যক্তির নিকট যদি ইহা প্রতীয়মান হয় যে, কোনো পাইকারী বা খুচরা বিক্রেতা অন্য কোনো প্রতিযোগী পণ্যের হুবহু বা কাছাকাছি পণ্যের নকল করা পণ্য বা এই বিধিমালার বিধান প্রতিপালন না করিয়া আমদানিকৃত পণ্য বিক্রয় করিতেছেন, তাহা হইলে তিনি উক্ত মোড়কজাত পণ্যসমূহ বাজেয়াপ্ত করিতে পারিবেন এবং উক্ত পাইকারী বা খুচরা বিক্রেতার বিরুদ্ধে আইন অনুযায়ী প্রয়োজনীয় ব্যবস্থা গ্রহণ করিতে পারিবেন।

২৬। মোড়কজাত পণ্যের পরিমাণের এবং মোড়কের ত্রুটি নির্ণয়ের ক্ষেত্রে বিবেচ্য বিষয়াদি।—(১)
মোড়কজাত পণ্য-সামগ্রীর ক্ষেত্রে তফসিল-১ এ বর্ণিত সর্বাধিক গ্রহণযোগ্য ত্রুটির পরিমাণ গ্রহণযোগ্য হইবে।

(২) মোড়কের এবং মোড়কজাত পণ্য-সামগ্রীর সর্বাধিক গ্রহণযোগ্য ত্রুটির পরিমাণ নির্ণয়ের লক্ষ্যে পরিদর্শক (মেট্রোলজি) বা ক্ষমতাপ্রাপ্ত ব্যক্তি যথাস্থানে এবং যথাযথভাবে একটি পরিদর্শনের কর্মসূচি গ্রহণ করিবেন।

(৩) মোড়কজাত পণ্যের সর্বোচ্চ গ্রহণযোগ্য ত্রুটির পরিমাণ নির্ণয়ের ক্ষেত্রে নিম্নবর্ণিত কারণসমূহের মধ্যে যে সকল কারণে পণ্যের পরিমাণগত পরিবর্তন সাধিত হইতে পারে তাহা বিবেচনা করিতে হইবে, যথা:—

- (ক) মোড়কজাতকরণ প্রক্রিয়ায় প্রতিটি স্বতন্ত্র মোড়কের উপাদানসমূহ, ওজন, পরিমাপ ও গণনার ক্ষেত্রে এড়ানো সম্ভব নয় এইরূপ পরিবর্তন;
- (খ) ব্যবসায়-বাণিজ্যের উদ্দেশ্যে মোড়কজাত পণ্য সরবরাহের পর পরিবহন, সংরক্ষণ, ইত্যাদি কারণে উহার অভ্যন্তরীণ ও বাহ্যিক পরিবর্তন; এবং
- (গ) মোড়কজাত করিবার উপাদান ও ধারকের বৈশিষ্ট্যের কারণে পরিবর্তন।

২৭। **ত্রুটিপূর্ণ মোড়ক পুনঃমোড়কজাতকরণ অথবা ব্যর্থতায় বাজেয়াপ্তকরণ।—(১)**
মোড়কজাতকারীর প্রাঞ্জে নমুনা মোড়কে ধারণকৃত পণ্যের পরিমাণ নির্ণয় করিবার পর যদি পরিচালক (মেট্রোলজি) বা মেট্রোলজি উইং প্রধান বা ক্ষমতাপ্রাপ্ত ব্যক্তির নিকট প্রতীয়মান হয় যে, মোড়কে ধারণকৃত পণ্যের প্রকৃত পরিমাণ মোড়কে ঘোষিত পরিমাণ অথবা মোড়কের গায়ে সাঁটা লেবেলে উল্লিখিত নিট পরিমাণের সহিত সামঞ্জস্যপূর্ণ কিন্তু মোড়কটি ত্রুটিপূর্ণ, তাহা হইলে তিনি উৎপাদনকারী বা মোড়কজাতকারীকে উহা পুনঃমোড়কজাতকরণ এবং পুনরায় লেবেলযুক্ত করিবার নির্দেশ প্রদান করিতে পারিবেন।

(২) উৎপাদনকারী বা মোড়কজাতকারী কর্তৃক কোনো পণ্য এই বিধিমালার অধীন নির্ধারিত পন্থায় পুনঃমোড়কজাতকরণ এবং পুনরায় লেবেলযুক্ত করিবার ব্যর্থতার ক্ষেত্রে বা অস্বীকৃতির ক্ষেত্রে উপ-বিধি (১) এর অধীন নির্দেশ প্রদানকারী উক্তরূপ ত্রুটিযুক্ত মোড়ক বাজেয়াপ্ত করিতে পারিবেন এবং আইন অনুযায়ী যথাযথ শাস্তিমূলক ব্যবস্থা গ্রহণ করিতে পারিবেন এবং আদালতে সাক্ষ্য হিসাবে উপস্থাপিত হইবার পূর্ব পর্যন্ত উক্তরূপ মোড়ক বা মোড়কজাতকৃত পণ্য নিরাপদে সংরক্ষণের প্রয়োজনীয় পদক্ষেপ গ্রহণ বা সংশ্লিষ্ট কর্তৃপক্ষকে প্রয়োজ্য ক্ষেত্রে নির্দেশনা প্রদান করিবেন।

ব্যাখ্যা।—এই বিধিতে উল্লিখিত ‘ত্রুটিযুক্ত মোড়ক’ অর্থ এইরূপ মোড়ক যাহা উদ্দেশ্য প্রণোদিতভাবে ভোক্তাকে উক্ত মোড়কে ধারণকৃত পণ্য-সামগ্রী বা ইহার পরিমাণ সম্পর্কে অতিরঞ্জিত ও বিভ্রান্তিকর ধারণা প্রদানের উদ্দেশ্যে প্রস্তুত করা হইয়াছে:

তবে শর্ত থাকে যে, উৎপাদনকারী বা মোড়কজাতকারী কর্তৃক যে সকল মোড়কে উহার ধারণকৃত পণ্য সামগ্রীর যথাযথ সংরক্ষণের উদ্দেশ্যে এবং মোড়কজাতকরণে ব্যবহৃত যন্ত্রের প্রয়োজনে উক্ত মোড়কের কোনো বড় সংস্করণ প্রয়োজন সেই ক্ষেত্রে এইরূপ মোড়ক ত্রুটিপূর্ণ মোড়ক বলিয়া বিবেচিত হইবে না।

(৩) বাজেয়াপ্ত মোড়কে ধারণকৃত পণ্য-সামগ্রী প্রাকৃতিক বা স্বাভাবিকভাবে দ্রুত পঁচনশীল হইলে পরিচালক (মেট্রোলজি) বা ক্ষমতাপ্রাপ্ত ব্যক্তি উক্ত পণ্য-সামগ্রীর ব্যাপারে প্রয়োজনীয় ব্যবস্থা গ্রহণ করিতে পারিবেন।

পরিচ্ছেদ- ৬

পাইকারী বিক্রয়যোগ্য পণ্যের মোড়ক সম্পর্কিত

২৮। পাইকারী মোড়কজাত পণ্যের জন্য প্রয়োজনীয় ঘোষণা।- প্রতিটি পাইকারী মোড়কে নিম্নরূপ বৈধ, সুনির্দিষ্ট, সাধারণ ও অর্থপূর্ণ ঘোষণা থাকিতে হইবে, যথা:—

- (ক) উৎপাদনকারী, মোড়কজাতকারী, বিপণনকারী, বাজারজাতকারী ও ক্ষেত্রমত আমদানিকারকের নাম ও ঠিকানা;
- (খ) মোড়কজাত পণ্যের পরিচিতি ও বিবরণ; এবং
- (গ) পাইকারী মোড়কে ধারণকৃত খুচরা মোড়কের মোট সংখ্যা অথবা পাইকারী মোড়কে ধারণকৃত পণ্য-সামগ্রীর নিট ওজন, পরিমাণ ও সংখ্যার বিবরণ:

তবে শর্ত থাকে যে, পাইকারী মোড়কের জন্য এই বিধিমালায় উল্লিখিত বিধানের ন্যায় অন্য কোনো আইনের অধীন কোনো ঘোষণার প্রয়োজন হইলে সেক্ষেত্রে উক্তরূপ ঘোষণাও প্রদান করা যাইবে।

পরিচ্ছেদ-৭

মোড়কজাত পণ্য-সামগ্রী রপ্তানি ও আমদানি

২৯। রপ্তানিযোগ্য মোড়কজাত পণ্যের ক্ষেত্রে ঘোষণা।—(১) বিধি ৫ এ যাহা কিছুই থাকুক না কেন, প্রতিটি রপ্তানি মোড়কজাত পণ্যের মোড়কের প্রধান প্রদর্শনীতে নিম্নবর্ণিত বিষয়ে সুস্পষ্ট ঘোষণা থাকিতে হইবে, যথা:-

- (ক) ইহা রপ্তানির উদ্দেশ্যে প্রস্তুত করা হইয়াছে;
- (খ) রপ্তানি মোড়কজাত পণ্যের মোড়কে ধারণকৃত পণ্য-সামগ্রীর পরিচিতি বা নাম এবং উক্ত পণ্য-সামগ্রীর নিট ওজন, পরিমাণ ও সংখ্যা;
- (গ) উৎপাদনকারীর নাম ও ঠিকানা এবং উৎপাদনকারী মোড়কজাতকারী না হইলে উৎপাদনকারী ও মোড়কজাতকারীর নাম ও ঠিকানা।

(২) কোনো রপ্তানি মোড়কজাত পণ্যে একই বা ভিন্ন ভিন্ন সামগ্রীর দুই বা ততোধিক পৃথক মোড়কজাত বা লেবেলযুক্ত পণ্য থাকিলে, এইরূপ রপ্তানি মোড়কজাত পণ্যের ক্ষেত্রে উহার প্রধান প্রদর্শনীতে নিম্নবর্ণিত বিষয়ে সুস্পষ্ট ঘোষণা থাকিতে হইবে, যথা:-

- (ক) পৃথকভাবে মোড়কজাত পণ্য-সামগ্রীর সংখ্যা ও বর্ণনা; এবং
- (খ) পৃথক মোড়কে ধারণকৃত পণ্য-সামগ্রীর নিট ওজন, পরিমাণ বা সংখ্যা।

(৩) মহাপরিচালক বা ক্ষমতাপ্রাপ্ত ব্যক্তি রপ্তানি মোড়কজাত পণ্যের ওজন, পরিমাণ ও সংখ্যা সঠিক কিনা তাহা নিশ্চিত হইবার উদ্দেশ্যে রপ্তানিযোগ্য মোড়কজাত পণ্য পরিদর্শন করিতে পারিবেন এবং মহাপরিচালক বা ক্ষমতাপ্রাপ্ত ব্যক্তি যদি মনে করেন যে, রপ্তানি মোড়কজাত পণ্যে প্রদত্ত ঘোষণা সঠিক নয় অথবা মিথ্যা, তবে তিনি বিষয়টি-

(ক) এইরূপ পরীক্ষণ (Examine) যদি উৎপাদনকারী বা মোড়কজাতকারীর অধিক্ষেত্রে অনুষ্ঠিত হয় তাহা হইলে-

(অ) যথাযথ শুল্ক কর্মকর্তাকে; এবং

(আ) সংশ্লিষ্ট পণ্য-সামগ্রীর রপ্তানি সংশ্লিষ্ট প্রশাসনিক মন্ত্রণালয়কে,

(খ) এইরূপ পরীক্ষণ (Examine) যদি শুল্ক দপ্তরে অথবা উহার সন্নিহিত অনুষ্ঠিত হয় তাহা হইলে—

(অ) যথাযথ শুল্ক কর্মকর্তাকে; এবং

(আ) সংশ্লিষ্ট পণ্য-সামগ্রীর রপ্তানি সংশ্লিষ্ট প্রশাসনিক মন্ত্রণালয়কে,

প্রয়োজনীয় ব্যবস্থা গ্রহণের জন্য অবহিত করিবেন।

(৪) যে ব্যক্তির নিকট মোড়কজাত পণ্য-সামগ্রী রপ্তানি করা হইবে তিনি যদি, সংশ্লিষ্ট মোড়কজাত পণ্যের রপ্তানির উদ্দেশ্যে প্রস্তুত মর্মে অথবা উৎপাদনকারী বা মোড়কজাতকারীর নাম মোড়কে উল্লেখ থাকা সংক্রান্ত কোনো নির্দেশনা উক্ত মোড়কে উল্লেখ থাকিবার বিষয়টি পছন্দ না করেন তাহা হইলে, উৎপাদনকারী বা মোড়কজাতকারী কর্তৃক উপ-বিধি (১) এর দফা (ক) বা (গ) বা উভয় দফার সহিত সামঞ্জস্য না রাখিয়া উক্তরূপ পণ্য-সামগ্রী মোড়কজাত করা যাইবে।

৩০। রপ্তানি মোড়কজাত পণ্য যে দেশে রপ্তানি হইবে সে দেশের আইনের সহিত সামঞ্জস্যপূর্ণতা।- প্রতিটি রপ্তানি মোড়কজাত পণ্য যে দেশে রপ্তানির উদ্দেশ্যে প্রস্তুত করা হয় সে দেশের আইন, বিধি ও নিয়ম-কানুনের সহিত সামঞ্জস্যপূর্ণ করা যাইবে:

তবে শর্ত থাকে যে, রপ্তানি মোড়কজাত পণ্য সংক্রান্ত যাবতীয় দলিলাদি রপ্তানিকারক কর্তৃক ইনস্টিটিউশন বরাবর দাখিল করিতে হইবে।

৩১। রপ্তানির উদ্দেশ্যে প্রস্তুতকৃত মোড়কজাত পণ্য-সামগ্রী বাংলাদেশে বিক্রির ক্ষেত্রে বিধি-নিষেধ।- (১) উৎপাদনকারী বা মোড়কজাতকারী কর্তৃক রপ্তানির উদ্দেশ্যে মোড়কজাতকৃত পণ্য-সামগ্রী পরিচ্ছেদ-২ এর বিধান অনুযায়ী পুনঃমোড়কজাত বা পুনঃলেবেলযুক্ত না করিয়া বাংলাদেশে বিক্রয় করা যাইবে না।

(২) যদি রপ্তানির উদ্দেশ্যে মোড়কজাতকৃত পণ্য-সামগ্রী পুনঃমোড়কজাত বা পুনঃলেবেলযুক্ত না করিয়া বাংলাদেশে বিক্রয় করা হয় তাহা হইলে উক্তরূপ মোড়কজাতকৃত পণ্য আইন ও এই বিধিমালার বিধান অনুযায়ী বাজেয়াপ্তসহ প্রয়োজনীয় আইনানুগ ব্যবস্থা গ্রহণ করা যাইবে।

৩২। বাংলাদেশে আমদানিকৃত মোড়কজাত পণ্য-সামগ্রীর ক্ষেত্রে প্রযোজ্য বিধান।- (১)
বাংলাদেশে আমদানিকৃত মোড়কজাত সকল পণ্য-সামগ্রীতে নিম্নরূপ ঘোষণা বাংলা ভাষায় লিখিত
হইতে হইবে এবং প্রয়োজনে বাংলার পাশাপাশি অন্য যেকোনো ভাষায়ও থাকিতে পারিবে, যথা:-

(ক) আমদানিকারকের নাম ও ঠিকানা;

ব্যাখ্যা-১।—আমদানিকারক একজন ব্যক্তি, কোম্পানি বা ফার্ম হইবে, যাহার নাম
আমদানিকারক হিসাবে বিল অব লেডিং বা আমদানি দলিলে উল্লেখ থাকিবে।

ব্যাখ্যা-২।—এই বিধির উদ্দেশ্য পূরণকল্পে, আমদানিকারকের অধিক্ষেত্র বা ঠিকানা
উৎপাদনকারী অথবা মোড়কজাতকারীর অধিক্ষেত্র বা ঠিকানা হিসাবে বিবেচিত
হইবে।

(খ) মোড়কজাত পণ্যের পরিচিতি বা নাম;

(গ) আদর্শ বা মানদণ্ড এককে মোড়কজাতকৃত পণ্যের নিট পরিমাণ, যদি আমদানিকৃত
মোড়কে মোড়কজাত পণ্যের নিট পরিমাণ অন্য এককে প্রদত্ত থাকে, তাহা হইলে
আমদানিকারক কর্তৃক আদর্শ এককে উহার পরিমাণ উল্লেখ করিতে হইবে:

তবে শর্ত থাকে যে, তফসিল-২ এ উল্লিখিত পণ্য মোড়কজাত করণের নির্দিষ্ট পরিমাণ
আমদানিকৃত মোড়কের ক্ষেত্রেও সমভাবে প্রযোজ্য হইবে;

(ঘ) পণ্য সামগ্রীর উৎপাদন, আমদানি এবং মেয়াদ উত্তীর্ণের তারিখ; এবং

(ঙ) সর্বোচ্চ খুচরা বিক্রয়মূল্য।

(২) আমদানিকারক আমদানিকৃত পণ্য-সামগ্রীতে উপ-বিধি (১) এর অধীন প্রয়োজনীয়
বাধ্যতামূলক ঘোষণা লিপিবদ্ধ বা মুদ্রণ করিবেন।

(৩) আমদানিকারক কর্তৃক প্রদত্ত ঘোষণাসমূহ নিম্নবর্ণিত পদ্ধতিতে প্রদান করিতে হইবে, যথা:-

(ক) মোড়কের গায়ে সঠিকভাবে সাঁটা লেবেলে সকল ঘোষণা তুলনামূলক দৃশ্যমান অংশে
মুদ্রিত আকারে হইতে হইবে;

(খ) সকল ঘোষণা একটি অতিরিক্ত মোড়কে প্রদান পূর্বক আমদানিকৃত মোড়কজাত পণ্য
উক্ত অতিরিক্ত মোড়কে রাখা যাইতে পারে;

(গ) প্রতিটি মোড়কের গায়ে মুদ্রিত আকারে উল্লেখিত সকল ঘোষণা থাকিতে হইবে; এবং

(ঘ) প্রযোজ্য ক্ষেত্রে মোড়ক বা ধারকের গায়ে সাঁটা কার্ড অথবা স্টিকারে প্রয়োজনীয়
তথ্যসহ সকল ঘোষণা থাকিতে হইবে:

তবে শর্ত থাকে যে, মোড়কে এইরূপ কোনো শব্দ বা অভিব্যক্তি প্রকাশ বা ঘোষণা
করা যাইবে না, যাহাতে ধারণা হয় যে, আমদানিকৃত পণ্য স্থানীয়ভাবে উৎপাদিত পণ্য
অপেক্ষা উন্নতমানের।

(৪) পরিচ্ছেদ-২ এর বিধি ১৪, ১৫, ১৬, ১৭, ১৮, ২১, ২২, ২৩, ২৪, ২৫, ২৬ ও ২৭, পরিচ্ছেদ-৬ এর বিধি ২৮, পরিচ্ছেদ-৮ এর বিধি ৩৩, ৩৪, ৩৫, ৩৬ ও ৩৭ এবং পরিচ্ছেদ-৯ এর বিধি ৩৮, ৩৯ ও ৪০ এর বিধান আমদানিকৃত মোড়কজাত পণ্যের ক্ষেত্রে প্রযোজ্য হইবে।

পরিচ্ছেদ - ৮

পণ্য মোড়কজাতকরণ নিবন্ধন

৩৩। **পণ্য মোড়কজাতকরণ নিবন্ধন গ্রহণ।-** (১) কোনো মোড়কজাতকারী নিবন্ধন সনদ গ্রহণ ব্যতিরেকে কোনো পণ্য বিক্রয়, বিতরণ বা সরবরাহের উদ্দেশ্যে উৎপাদন বা মোড়কজাত করিতে পারিবে না।

(২) নিবন্ধন সনদ প্রাপ্তির উদ্দেশ্যে উৎপাদনকারী (যদি উৎপাদনকারী মোড়কজাতকারী হয়) বা মোড়কজাতকারীকে প্রত্যেক মোড়কজাত পণ্যের অনুকূলে তফসিল-৯ অনুযায়ী ফিসহ পরিচালক (মেট্রোলজি) এর বরাবর তফসিল-১০ এর ফরম-‘ক’ অনুযায়ী আবেদন করিতে হইবে:

তবে শর্ত থাকে যে, কোনো প্রতিষ্ঠান আবেদনপত্র দাখিল করিবার পর আবেদনে উল্লিখিত ফোন বা ই-মেইল বা উভয় মাধ্যমে আবেদনকারী প্রতিষ্ঠানকে ইনস্টিটিউশন কর্তৃক পরিদর্শনের বিষয়ে অবহিত করিবার পর আবেদনকারী কর্তৃক কারখানা পরিদর্শনে সম্মতি জানাইতে ব্যর্থ হইলে আবেদনপত্র গ্রহণের ৬ (ছয়) মাস পর স্বয়ংক্রিয়ভাবে আবেদনপত্র বাতিল বলিয়া গণ্য হইবে।

ব্যাখ্যা।- একটি প্রতিষ্ঠানে মোড়কজাতকৃত কোনো একটি পণ্যের (যেমন: বিস্কুট) সকল ব্রান্ড, ফ্লেভার, প্রকার, আকার-আকৃতির জন্য একটি আবেদন করিতে হইবে এবং একটি নিবন্ধন সনদ প্রদেয় হইবে।

(৩) উপ-বিধি (২) এর অধীন আবেদন প্রাপ্তির পর আবেদনপত্রটি যাঁচাই বাছাই করিয়া সরেজমিন পরিদর্শনপূর্বক নমুনা বাছাই করিয়া (Random Sampling Method) পরীক্ষা নিরীক্ষার পর এই বিধিমালা মোতাবেক সঠিক হইলে পরিচালক (মেট্রোলজি) প্রতিটি পণ্যের জন্য তফসিল-৯ এ বর্ণিত ফি গ্রহণ সাপেক্ষে আবেদনকারীর অনুকূলে ৩ (তিন) বৎসর মেয়াদকালের জন্য তফসিল-১০ এর ফরম-খ অনুযায়ী নিবন্ধন সনদ ইস্যু করিবেন যাহা প্রতি ৩ (তিন) বৎসর অন্তর অন্তর নবায়নযোগ্য হইবে:

তবে শর্ত থাকে যে, পরিদর্শক (মেট্রোলজি) বা ক্ষমতাপ্রাপ্ত ব্যক্তি নিবন্ধন সনদের যথার্থতা যাচাইয়ের লক্ষ্যে সময়ে সময়ে উৎপাদনকারী, মোড়কজাতকারী বা বাজারজাতকারী বা উন্মুক্ত বাজারসহ যে কোনো স্থান হইতে নমুনা সংগ্রহ করিয়া পরীক্ষা নিরীক্ষা করিতে পারিবেন।

(৪) মোড়কজাতকারী উপ-বিধি (৩) এর অধীন নিবন্ধন সনদের মেয়াদ শেষ হইবার ৩ (তিন) মাস পূর্বে তফসিল-১০ এর ফরম-ক এ নবায়নের জন্য আবেদন করিবেন এবং উপ-বিধি (৩) এ বর্ণিত পদ্ধতি অনুসরণপূর্বক তফসিল-৯ এ বর্ণিত ফি গ্রহণ সাপেক্ষে তফসিল-১০ এর ফরম-খ অনুযায়ী নিবন্ধন নবায়ন সনদ ইস্যু করা হইবে।

(৫) নিবন্ধন সনদপত্রে উল্লিখিত কোনো শর্ত প্রতিপালন না করিলে ইনস্টিটিউশন যে কোনো নিবন্ধন সনদ স্থগিত বা বাতিল করিতে পারিবে:

তবে শর্ত থাকে যে, নিবন্ধন সনদ বাতিল বা স্থগিত করিবার পূর্বে প্রতিষ্ঠানের অনুকূলে প্রদত্ত নিবন্ধন সনদ কেন বাতিল বা স্থগিত করা হইবে না এই মর্মে কারণ দর্শানোর নোটিশ প্রদান করিতে হইবে।

(৬) নিবন্ধন সনদপত্রে উল্লিখিত ঠিকানা পরিবর্তনের ক্ষেত্রে, নিবন্ধিত মোড়কজাতকারী ঠিকানা পরিবর্তনের ৩০ (ত্রিশ) দিন পূর্বে লিখিতভাবে নূতন ঠিকানা পরিচালক (মেট্রোলজি) কে অবহিত করিবে।

(৭) নিবন্ধিত মোড়কের হুবহু বা অনুরূপ মোড়ক বা অন্য কোনো ব্যক্তির ব্রাণ্ড উল্লেখ করিয়া বা মোড়ক নকল করিয়া বা মেধাস্বত্ব বলবৎকরণ (আমদানি ও রপ্তানি বিধিমালা) অনুসরণ ব্যতীত নিবন্ধন সনদ গ্রহণ বা নবায়নের জন্য আবেদন করা যাইবে না।

(৮) কোনো তথ্য গোপন করিয়া বা মিথ্যা তথ্য প্রদানের মাধ্যমে কোনো প্রতিষ্ঠান নিবন্ধন সনদপত্র প্রাপ্ত হইলেও যদি তাহা কোনোভাবে প্রমাণিত হয় তাহা হইলে তাহার নিবন্ধন সনদ বাতিল করা যাইবে এবং তাহার বিরুদ্ধে আইনানুগ ব্যবস্থা গ্রহণ করা যাইবে।

(৯) কোনো উৎপাদনকারী বা মোড়কজাতকারী কোনো পণ্যের অনুকূলে নিবন্ধন প্রাপ্তির পরে উক্ত পণ্যের নূতন কোনো আকার, ব্রাণ্ড বা ফ্লেভার সংযোজন করিবার ক্ষেত্রে উপ-বিধি (২) এ বর্ণিত পদ্ধতিতে আবেদনপূর্বক বিধি অনুযায়ী সংশ্লিষ্ট সকল কার্যক্রম সম্পন্ন করিবার পর পূর্বে প্রদত্ত সনদপত্রে উহা সংযোজন করা যাইবে:

তবে শর্ত থাকে যে, কোনো পণ্যের অনুকূলে পূর্বে প্রদত্ত সনদপত্রে সংশ্লিষ্ট পণ্যের নূতন কোনো আকার, ব্রাণ্ড বা ফ্লেভার সংযোজন করিবার ক্ষেত্রে তফসিল-৯ এর ক্রমিক নং ৩ এ উল্লিখিত পণ্য মোড়কজাতকরণ নিবন্ধন সংক্রান্ত ফি গ্রহণ করা যাইবে না।

৩৪। স্থায়ী ঠিকানায় নিবন্ধনের বিধান।- কোনো উৎপাদনকারী বা মোড়কজাতকারী পরিচালক (মেট্রোলজি)এর বরাবর বিধি ৩৩ এর উপ-বিধি (২) এর অধীন বিধি ৮ এর উপ-বিধি (৩) এ বর্ণিত স্থায়ী ঠিকানা ছাড়া অস্থায়ী ঠিকানায় নিবন্ধনের জন্য আবেদন করিতে পারিবেন না।

৩৫। ফি গ্রহণ।- (১) পরিচালক (মেট্রোলজি) বা ক্ষমতাপ্রাপ্ত ব্যক্তি বিধি ৩৩ এর অধীন প্রতিটি পণ্য মোড়কজাতকরণের জন্য উৎপাদনকারী (যদি উৎপাদনকারী মোড়কজাতকারী হয়) বা মোড়কজাতকারীর নিকট হইতে তফসিল-৯ অনুযায়ী পণ্য মোড়কজাতকরণ নিবন্ধন সনদ প্রদান বা নবায়ন সংক্রান্ত ফি গ্রহণ করিবেন।

(২) পরিচালক (মেট্রোলজি) বা ক্ষমতাপ্রাপ্ত ব্যক্তি মোড়কজাতকৃত পণ্যের প্রত্যেক ব্রাণ্ড, প্রকার ও ফ্লেভারভিত্তিক প্রতি আকারের পরিমাণ পরীক্ষণের জন্য উৎপাদনকারী (যদি উৎপাদনকারী মোড়কজাতকারী হয়) বা মোড়কজাতকারীর নিকট হইতে তফসিল-৯ অনুযায়ী ফি গ্রহণ করিবেন।

৩৬। উৎপাদনকারী বা মোড়কজাতকারীদের তালিকা প্রস্তুত ও সরবরাহ।- (১) পরিচালক (মেট্রোলজি) বা ক্ষমতাপ্রাপ্ত ব্যক্তি নিবন্ধন গ্রহণকারী উৎপাদনকারী বা মোড়কজাতকারীদের একটি তালিকা প্রস্তুত করিবেন এবং উৎপাদনকারী বা মোড়কজাতকারীদের আঞ্চলিক এখতিয়ারাধীন পরিদর্শক (মেট্রোলজি) বা নমুনা সংগ্রহকারীদের নিকট উহার কপি সরবরাহ করিবেন।

(২) উপ-বিধি (১) এ উল্লিখিত তালিকা জনসাধারণের জ্ঞাতার্থে বিনা ফিতে প্রদর্শনের জন্য উপস্থাপন বা ডিজিটাল পদ্ধতিতে প্রকাশ করা যাইবে।

৩৭। নির্দিষ্ট মোড়কের ক্ষেত্রে অব্যাহতি।- পণ্য সংবলিত কোনো মোড়কের ক্ষেত্রে এই বিধিমালার কোনো কিছুই প্রযোজ্য হইবে না, যদি-

(ক) মোড়কে সুস্পষ্টভাবে উল্লেখ থাকে যে, উহা কোনো শিল্প-কারখানার কাঁচামাল হিসাবে ব্যবহারের উদ্দেশ্যে বা কোনো শিল্প-কারখানা বা খনিতে ব্যবহারের উদ্দেশ্যে বিশেষভাবে তৈরি;

তবে শর্ত থাকে যে, নিম্নবর্ণিত ক্ষেত্রে এইরূপ অব্যাহতি প্রযোজ্য হইবে না, যথা:-

(অ) তীতীর নিকট সরাসরি বিক্রিত সূতা;

(আ) কোনো ওয়ার্কশপ, সার্ভিস স্টেশন, বা অন্য কোনো স্থান যেখানে বাইসাইকেল, ত্রি-চক্র যানবাহন বা মোটরচালিত যানবাহন সার্ভিসিং ও মেরামত করা হয়, সেখানে ব্যবহৃত কোনো যন্ত্র, যন্ত্রাংশ বা কাঁচামাল;

(ই) ৫ কিলোগ্রাম বা ৫ লিটার বা উহার চেয়ে কম ধারণকৃত এবং খুচরা মূল্যে বিক্রির উদ্দেশ্যে প্রদর্শিত কোনো মোড়ক;

(ঈ) সংখ্যা বা দৈর্ঘ্য হিসাবে বিক্রয়ের উদ্দেশ্যে রক্ষিত পণ্যসংবলিত মোড়ক যাহা খুচরা মূল্যে বিক্রয়ের উদ্দেশ্যে প্রদর্শন করা হইয়াছে;

(খ) ১০ গ্রাম বা ১০ মিলিলিটারের কম পরিমাণের পণ্যের ক্ষেত্রে উহা ওজন বা পরিমাণের ভিত্তিতে বিক্রয় হয়;

তবে শর্ত থাকে যে, কোনো ড্রাগ বা ঔষধ সংবলিত মোড়কের ক্ষেত্রে এইরূপ অব্যাহতি প্রযোজ্য হইবে না;

আরও শর্ত থাকে যে, ১০ গ্রাম অথবা ১০ মিলিলিটারের কম পরিমাণের মোড়কজাত পণ্যের ক্ষেত্রে, যদি উহা খুচরা বিক্রয়যোগ্য হয় তাহা হইলে মোড়কের উপর উহার সর্বোচ্চ খুচরা বিক্রয়মূল্য এবং পরিমাণ সংক্রান্ত ঘোষণা থাকিতে হইবে;

(গ) যে কোনো রেস্টুরেন্ট, হোটেল বা অনুরূপ অন্য কোনো প্রতিষ্ঠান কর্তৃক প্রস্তুতকৃত ফাস্টফুড আইটেম সংবলিত মোড়ক যাহা যেইদিন উৎপাদিত হইবে সেইদিন এবং তাহার পরের দিন পর্যন্ত বিক্রয়যোগ্য হয়, তবে মোড়কের উপরে উহার সর্বোচ্চ খুচরা মূল্য এবং পরিমাণ সংক্রান্ত ঘোষণা থাকিতে হইবে।

পরিচ্ছেদ- ৯

বিবিধ

৩৮। **দণ্ড।**- কোনো ব্যক্তি যদি এই বিধিমালার বিধানাবলি লঙ্ঘন করিয়া, মোড়কজাত আকারে, যে কোনো পণ্য বিক্রয়, পরিবেশন, সরবরাহ বা হস্তান্তর করেন অথবা পরিবেশন বা সরবরাহের ব্যবস্থা করেন, তাহা হইলে তিনি আইনের ধারা ৪১ এর বিধান অনুসারে দণ্ডিত হইবেন।

৩৯। **অব্যাহতি।**- (১) কোনো উৎপাদনকারী বা মোড়কজাতকারীর আবেদনের পরিপ্রেক্ষিতে আবেদনে উল্লিখিত কারণ যথার্থ বলিয়া বিবেচিত হইলে, সরকার এই বিধিমালার কোনো শর্ত শিথিল করিয়া, উৎপাদনকারী বা মোড়কজাতকারীকে নিম্নবর্ণিত মোড়কজাতকৃত পণ্য-সামগ্রী বিক্রয় করিবার অনুমতি প্রদান করিতে পারিবেন, যথা:-

- (ক) প্রারম্ভিক মোড়ক;
- (খ) নবরূপে প্রবর্তিত মোড়কজাত পণ্য;
- (গ) পর্যবেক্ষণাধীন মোড়কজাত পণ্য ;
- (ঘ) উৎসাহ প্রদানমূলক মোড়কজাত পণ্য; এবং
- (ঙ) আদালতের সিদ্ধান্ত বা অন্য কোনো যৌক্তিক কারণে সংশোধনকৃত মোড়কজাত পণ্য।

(২) এই বিধিমালা কার্যকর হইবার পূর্বে কোনো মোড়ক বা মোড়কজাতকৃত পণ্য প্রস্তুত বা সরবরাহের জন্য প্রক্রিয়াধীন থাকিলে যৌক্তিক কারণ বিবেচনায় সময়সীমা শিথিল করা যাইবে:

তবে শর্ত থাকে যে, এই সময়সীমা কোনোভাবেই বিধিমালা কার্যকর হইবার পর হইতে ১২০ (একশত বিশ) দিন অতিক্রম করিবে না।

৪০। **আদেশ, ইত্যাদির বিরুদ্ধে আপিল।**- (১) এই বিধিমালার অধীন প্রদত্ত আদেশ বা নির্দেশ দ্বারা কোনো ব্যক্তি সংক্ষুব্ধ হইলে তিনি উক্তরূপ আদেশ বা নির্দেশ প্রাপ্তির ৬০ (ষাট) দিনের মধ্যে তফসিল-৯ অনুযায়ী ফি পরিশোধপূর্বক মহাপরিচালকের নিকট আপিল দায়ের করিতে পারিবেন:

তবে শর্ত থাকে যে, যদি মহাপরিচালক এই মর্মে সন্তুষ্ট হন যে, আপিলকারী উল্লিখিত ৬০ (ষাট) দিনের মধ্যে যুক্তিসংগত কারণে বাধাগ্রস্ত হইয়াছিলেন বা অন্য কোনো কারণে ব্যর্থ হইয়াছিলেন তাহা হইলে তিনি পরবর্তী ৩০ (ত্রিশ) দিনের মধ্যে আপিল দায়েরের জন্য আপিলকারীকে অনুমতি প্রদান করিতে পারিবেন।

(২) মহাপরিচালক আপিলকারীকে শুনানির যুক্তিসংগত সুযোগ প্রদানের পর, বিধি বিধানের আলোকে পরিচালক (মেট্রোলজি) এর সহিত পরামর্শক্রমে যেইরূপ উপযুক্ত মনে করিবেন সেইরূপ আদেশ প্রদান করিবেন বা, প্রয়োজনে, অধিকতর সাক্ষ্য প্রমাণ গ্রহণের পর নূতন আদেশ প্রদানের জন্য নির্দেশনা প্রদান করিতে পারিবেন।

(৩) মহাপরিচালক, স্বপ্রণোদিত হইয়া বা অন্যভাবে সিদ্ধান্তের যথার্থতা বা শুদ্ধতা সংক্রান্ত সন্সুষ্টির জন্য কোনো কার্যধারার রেকর্ড তলব ও পরীক্ষা এবং উক্ত বিষয়ে যথাযথ আদেশ প্রদান করিতে পারিবেন:

তবে শর্ত থাকে যে, সংক্ষুব্ধ পক্ষকে কারণ দর্শানোর যুক্তিসংগত সুযোগ প্রদান না করিয়া এই বিধিমালার অধীন কোনো সিদ্ধান্ত বা আদেশ পরিবর্তন করা যাইবে না।

৪১। রহিতকরণ ও হেফাজত।—(১) বাংলাদেশ স্ট্যান্ডার্ড ওজন এবং পরিমাপ (গণ্য সামগ্রী) মোড়কজাতকরণ বিধিমালা, ২০০৭, অতঃপর রহিত বিধিমালা বলিয়া উল্লিখিত, এতদ্বারা রহিত করা হইল।

(২) উপ-বিধি (১) এর অধীন রহিতকরণ সত্ত্বেও, রহিত বিধিমালার অধীন কৃত সকল কার্য বা গৃহীত ব্যবস্থা এই বিধিমালার অধীন কৃত বা গৃহীত হইয়াছে বলিয়া গণ্য হইবে।

(৩) রহিত বিধিমালার অধীন গৃহীত কোনো কার্যধারা অনিষ্পন্ন থাকিলে উহা এইরূপে নিষ্পন্ন করিতে হইবে যেন এই বিধিমালা প্রণীত হয় নাই।

৪২। ইংরেজিতে অনূদিত পাঠ প্রকাশ।—(১) এই বিধিমালা কার্যকর হইবার পর সরকার, প্রয়োজনে, সরকারি গেজেটে প্রজ্ঞাপন দ্বারা, এই বিধিমালার ইংরেজিতে অনূদিত একটি নির্ভরযোগ্য পাঠ (Authentic English Text) প্রকাশ করিতে পারিবে।

(২) বাংলা ও ইংরেজি পাঠের মধ্যে বিরোধের ক্ষেত্রে বাংলা পাঠ প্রাধান্য পাইবে।

তফসিল-১

[বিধি ২(১)(২৭) ও ২৬(১) দ্রষ্টব্য]

ঘোষিত পরিমাণ সাপেক্ষে পণ্যের পরিমাণ সংক্রান্ত সর্বোচ্চ অনুমোদিত ত্রুটির পরিমাণ

টেবিল-১

ওজন বা ভলিউমের ক্ষেত্রে পণ্যের সর্বোচ্চ গ্রহণযোগ্য ঘাটতি জনিত ত্রুটির পরিমাণ

ক্রমিক নং	ঘোষিত পরিমাণ (Q_n) গ্রাম বা মিলিলিটার	সর্বোচ্চ গ্রহণযোগ্য ত্রুটির পরিমাণ (T)	
		ঘোষিত পরিমাণের শতকরা হার	গ্রাম বা মিলিলিটার
(১)	(২)	(৩)	(৪)
১।	৫০ পর্যন্ত	৯	-
২।	৫০ এর বেশি হইতে ১০০ পর্যন্ত	-	৪.৫০
৩।	১০০ এর বেশি হইতে ২০০ পর্যন্ত	৪.৫০	-
৪।	২০০ এর বেশি হইতে ৩০০ পর্যন্ত	-	৯
৫।	৩০০ এর বেশি হইতে ৫০০ পর্যন্ত	৩	-
৬।	৫০০ এর বেশি হইতে ১০০০ পর্যন্ত	-	১৫
৭।	১০০০ এর বেশি হইতে ১০০০০ পর্যন্ত	১.৫০	-
৮।	১০০০০ এর বেশি হইতে ১৫০০০ পর্যন্ত	-	১৫০
৯।	১৫০০০ এর বেশি	১	-

বিশেষ দ্রষ্টব্য:

- (১) শতকরা হারে অনুমোদিত ত্রুটির পরিমাণ, $Q_n \leq ১০০০$ গ্রাম বা মিলিলিটারের ক্ষেত্রে একদশমাংশ পর্যন্ত গ্রহণযোগ্য হইবে এবং $Q_n > ১০০০$ গ্রাম বা মিলিলিটারের ক্ষেত্রে ভগ্নাংশ হইলে পরবর্তী পূর্ণসংখ্যা গ্রহণযোগ্য হইবে।
- (২) ডেইনড পণ্যের ক্ষেত্রে, কোনো মোড়কজাত পণ্যের পরিমাণের ঘাটতিজনিত ত্রুটির পরিমাণ উপরি-উক্ত টেবিলে উল্লিখিত গ্রহণযোগ্য ত্রুটির দ্বিগুণের বেশি হইবে না।

টেবিল-২

দৈর্ঘ্য, ক্ষেত্রফল এবং সংখ্যার ক্ষেত্রে পণ্যের পরিমাণ সংক্রান্ত সর্বোচ্চ গ্রহণযোগ্য ঘাটতি জনিত ত্রুটির পরিমাণ

ক্রমিক নং		ঘোষিত পরিমাণ (Q_n)	সর্বোচ্চ গ্রহণযোগ্য ঘাটতি জনিত ত্রুটির পরিমাণ
(১)	(২)	(৩)	(৪)
১।	দৈর্ঘ্যের ক্ষেত্রে	$Q_n \leq ৫$ মিটার	কোনো ঘাটতি জনিত ত্রুটি গ্রহণযোগ্য নয়
		$Q_n > ৫$ মিটার	১০ মিটার পর্যন্ত ঘোষিত পরিমাণের ২% এবং এর বেশির ক্ষেত্রে ১%
২।	ক্ষেত্রফলের ক্ষেত্রে	১০বর্গ মিটার পর্যন্ত ঘোষিত পরিমাণের ৩% এবং এর বেশির ক্ষেত্রে ২%	
৩।	সংখ্যার ক্ষেত্রে	$Q_n \leq ৫০$ টি	কোনো ঘাটতি জনিত ত্রুটি গ্রহণযোগ্য নয়
		$Q_n > ৫০$ টি	ঘোষিত পরিমাণের ১% (ফলাফল ভগ্নাংশ হইলে পরবর্তী পূর্ণ সংখ্যায় হইবে)

তফসিল-২

[বিধি ৪(১) ও ৩২(১)(গ) দ্রষ্টব্য]

পণ্য মোড়কজাত করিবার নির্দিষ্ট পরিমাণ

নিম্ন টেবিলের কলাম (২) এ উল্লিখিত পণ্যসমূহ উহার বিপরীতে কলাম (৩)এ উল্লিখিত পরিমাণ অনুযায়ী মোড়কজাত করিতে হইবে,যথা:-

টেবিল

ক্রমিক নং	পণ্য	মোড়কজাত করিবার পরিমাণ
(১)	(২)	(৩)
১।	শিশু খাদ্য, মায়ের দুধের বিকল্প শিশু খাদ্য	১০০ গ্রাম এর নিচের ক্ষেত্রে কোনো সীমাবদ্ধতা নাই, ১০০ গ্রাম, ১৫০ গ্রাম, ২০০ গ্রাম, ২৫০ গ্রাম, ৩০০ গ্রাম, ৩৫০ গ্রাম, ৪০০ গ্রাম, ৫০০ গ্রাম, ৬০০ গ্রাম, ৭০০ গ্রাম, ৭৫০ গ্রাম, ৮০০ গ্রাম, ৯০০ গ্রাম, ১ কেজি, ১.৫০ কেজি, ২ কেজি, ২.৫০ কেজি, ৩ কেজি, ৪ কেজি, ৫ কেজি এবং ১০ কেজি।
২।	পাউরুটি ও কেক	১০০ গ্রাম এর নিচের ক্ষেত্রে কোনো সীমাবদ্ধতা নাই, ১০০ গ্রাম এবং এর পরবর্তী ১০ গ্রাম এর গুণিতক।
৩।	মাখন এবং প্রাণী বা উদ্ভিদের চর্বি থেকে উৎপাদিত মাখনজাতীয় ভোজ্য পদার্থ (মারজারিন)	৫০ গ্রাম এর নিচের ক্ষেত্রে কোনো সীমাবদ্ধতা নাই, ৫০ গ্রাম, ৭৫ গ্রাম, ১০০ গ্রাম, ১৫০ গ্রাম, ২০০ গ্রাম, ২৫০ গ্রাম, ৩০০ গ্রাম, ৪০০ গ্রাম, ৫০০ গ্রাম, ৬০০ গ্রাম, ৭৫০ গ্রাম, ৮০০ গ্রাম, ১ কেজি, ১.৫০ কেজি, ২ কেজি, ৩ কেজি, ৪ কেজি, ৫ কেজি এবং পরবর্তী ৫ কেজি এর গুণিতক।
৪।	খাদ্য শস্য এবং ডাল জাতীয় খাদ্য	৫০ গ্রাম এর নিচের ক্ষেত্রে কোনো সীমাবদ্ধতা নাই, ৫০ গ্রাম, ১০০ গ্রাম, ১৫০ গ্রাম, ২০০ গ্রাম, ২৫০ গ্রাম, ৩০০ গ্রাম, ৩৫০ গ্রাম, ৪০০ গ্রাম, ৫০০ গ্রাম, ১ কেজি, ১.৫০ কেজি, ২ কেজি, ৩ কেজি, ৪ কেজি, ৫ কেজি এবং পরবর্তী ৫ কেজি এর গুণিতক।
৫।	কফি	৫০ গ্রাম এর নিচের ক্ষেত্রে কোনো সীমাবদ্ধতা নাই, ৫০ গ্রাম, ১০০গ্রাম, ১২৫ গ্রাম, ১৫০ গ্রাম, ২০০ গ্রাম, ২৫০ গ্রাম, ৩০০ গ্রাম, ৩৫০ গ্রাম, ৪০০ গ্রাম, ৫০০ গ্রাম, ১ কেজি এবং পরবর্তী ১ কেজি এর গুণিতক।
৬।	এডিবল ওয়েল, বনস্পতি, ঘি, বাটার ওয়েল	৫০ গ্রাম এর নিচের ক্ষেত্রে কোনো সীমাবদ্ধতা নাই, ৫০ গ্রাম, ১০০ গ্রাম, ২০০ গ্রাম, ২৫০ গ্রাম, ৪৫০ গ্রাম (ঘি এর জন্য), ৫০০ গ্রাম, ১ কেজি, ২ কেজি, ৩ কেজি, ৪ কেজি, ৫ কেজি, ৬ কেজি, ৭ কেজি, ৮ কেজি, ৯ কেজি, ১০ কেজি এবং পরবর্তী ৫ কেজি এর গুণিতক। পরিমাণ ভলিউমে ঘোষণা করিবার ক্ষেত্রে এই সংখ্যা মিলিলিটার এবং লিটারে উল্লেখ করিতে হইবে। এডিবল ওয়েল এর পরিমাণ ভলিউমে ঘোষণা করিতে হইবে।

(১)	(২)	(৩)
৭।	গুড়া দুধ	৫০ গ্রাম এর নীচের ক্ষেত্রে কোনো সীমাবদ্ধতা নাই, ৫০ গ্রাম, ১০০ গ্রাম, ১৫০ গ্রাম, ২০০ গ্রাম, ২৫০ গ্রাম, ৩০০ গ্রাম, ৩৫০ গ্রাম, ৪০০ গ্রাম, ৫০০ গ্রাম, ৬০০ গ্রাম, ৭০০ গ্রাম, ৮০০ গ্রাম, ১ কেজি, ১.৫০ কেজি, ২ কেজি, ২.৫০ কেজি এবং পরবর্তী ১ কেজি এর গুণিতক।
৮।	সাবানবিহীন ডিটারজেন্ট (পাউডার)	৫০ গ্রাম এর নীচের ক্ষেত্রে কোনো সীমাবদ্ধতা নাই, ৫০ গ্রাম, ৭৫ গ্রাম, ১০০গ্রাম, ১২৫ গ্রাম, ১৫০ গ্রাম, ১৭৫ গ্রাম, ২০০ গ্রাম, ২৫০ গ্রাম, ৩০০ গ্রাম, ৪০০ গ্রাম, ৫০০ গ্রাম, ১ কেজি, ১.৫০ কেজি, ২ কেজি এবং পরবর্তী ১ কেজি এর গুণিতক।
৯।	চাল, চাল (গুড়া), ডাল আটা, ময়দা, সুজি	১০০ গ্রাম এর নীচের ক্ষেত্রে কোনো সীমাবদ্ধতা নাই, ১০০ গ্রাম, ২০০ গ্রাম, ৫০০ গ্রাম, ১ কেজি, ২ কেজি, ৩ কেজি, ৪ কেজি, ৫ কেজি, এবং পরবর্তী ৫ কেজি এর গুণিতক।
১০।	লবণ	১০০ গ্রাম এর নীচের ক্ষেত্রে কোনো সীমাবদ্ধতা নাই, ১০০ গ্রাম, ২০০ গ্রাম, ৫০০ গ্রাম, ১ কেজি, ২ কেজি, ৫ কেজি এবং পরবর্তী ৫ কেজি এর গুণিতক।
১১।	সাবান :	
	(ক) লন্ডি সাবান;	৫০ গ্রাম এর নীচের ক্ষেত্রে কোনো সীমাবদ্ধতা নাই, ৫০ গ্রাম, ৭৫ গ্রাম, ১০০গ্রাম, ১২৫ গ্রাম, ১৫০ গ্রাম, ১৭৫ গ্রাম, ২০০ গ্রাম এবং পরবর্তী ৫০ গ্রাম এর গুণিতক।
	(খ) সাবানবিহীন ডিটারজেন্ট কেক এবং বার;	৫০ গ্রাম এর নীচের ক্ষেত্রে কোনো সীমাবদ্ধতা নাই, ৫০ গ্রাম, ৭৫ গ্রাম, ১০০ গ্রাম, ১২৫ গ্রাম, ১৫০ গ্রাম, ১৭৫ গ্রাম, ২০০ গ্রাম, ২৫০ গ্রাম, ৩০০ গ্রাম এবং পরবর্তী ১০০ গ্রাম এর গুণিতক।
	(গ) টয়লেট সোপ, সকল প্রকার বাথ সোপ সহ (কেক)	৫০ গ্রাম এর নীচের ক্ষেত্রে কোনো সীমাবদ্ধতা নাই, ৫০ গ্রাম, ৭৫ গ্রাম, ১০০ গ্রাম, ১২৫ গ্রাম, ১৫০ গ্রাম, ১৭৫ গ্রাম এবং পরবর্তী ২৫ গ্রাম এর গুণিতক।
১২।	কার্বোনেটেড বেভারেজ এবং অ্যালকোহলমুক্ত বেভারেজ	৭৫ মি.লি. এর নীচের ক্ষেত্রে কোনো সীমাবদ্ধতা নাই, ৭৫ মি.লি., ১০০ মি.লি., ১২৫ মি.লি. (শুধু ফল জাতীয় বেভারেজের জন্য), ১৫০ মি.লি., ১৭৫ মি.লি., ২০০ মি.লি., ২৫০ মি.লি., ৩০০ মি.লি., ৪০০ মি.লি., ৫০০ মি.লি., ৬০০ মি.লি., ৭৫০ মি.লি., ১ লিটার, ১.২৫ লিটার, ১.৫০ লিটার, ১.৭৫ লিটার, ২ লিটার, ২.২৫ লিটার, ২.৫০ লিটার, ৩ লিটার, ৪ লিটার এবং ৫ লিটার।

(১)	(২)	(৩)
১৩।	সিমেন্ট, সিমেন্ট পেইন্ট (পাউডার)	১ কেজি, ২ কেজি, ৩ কেজি, ৪ কেজি, ৫ কেজি, ১০ কেজি, ২০ কেজি, ২৫ কেজি, ৪০ কেজি (শুধু হোয়াইট সিমেন্টের ক্ষেত্রে) এবং ৫০ কেজি।
১৪।	রং, বার্নিশ ইত্যাদি :	
	(ক) রং (পেস্ট পেইন্ট অথবা সলিড পেইন্ট ব্যতীত), বার্নিশ, বার্নিশ পরিষ্কারের উপাদান, (এনামেলস পেইন্ট),	৫০ মি.লি. এর নীচের ক্ষেত্রে কোনো সীমাবদ্ধতা নাই, ৫০ মি.লি., ১০০ মি.লি., ২০০ মি.লি., ৫০০ মি.লি., ১ লিটার, ২ লিটার, ৩ লিটার, ৪ লিটার, ৫ লিটার এবং পরবর্তী ৫ লিটার এর গুণিতক।
	(খ) পেস্ট পেইন্ট এবং সলিড রং	৫০০ গ্রাম এর নীচের ক্ষেত্রে কোনো সীমাবদ্ধতা নাই, ৫০০ গ্রাম, ১ কেজি, ১.৫০ কেজি, ২ কেজি, ৩ কেজি, ৫ কেজি, ৭ কেজি, ১০ কেজি এবং পরবর্তী ৫ কেজি এর গুণিতক।
	(গ) বেইজ পেইন্ট	১০০ মি.লি. এর নীচের ক্ষেত্রে কোনো সীমাবদ্ধতা নাই, ১০০ মি.লি., ২০০ মি.লি., ২৫০ মি.লি., ৪০০ মি.লি., ৪৫০ মি.লি., ৫০০ মি.লি., ১ লিটার, ১.৫০ লিটার, ২ লিটার, ২.৫০ লিটার, ৩ লিটার, ৩.৫০ লিটার, ৪ লিটার, ৫ লিটার এবং পরবর্তী ৫ লিটার এর গুণিতক।
১৫।	সিরিয়াল প্রোডাক্টস, মল্ট বেইজড ফুড এবং এই জাতীয় পণ্য	৫০ গ্রাম এর নীচের ক্ষেত্রে কোনো সীমাবদ্ধতা নাই, ৫০ গ্রাম, ৭৫ গ্রাম, ১০০ গ্রাম, ২০০ গ্রাম, ২৫০ গ্রাম, ৩০০ গ্রাম, ৩৫০ গ্রাম, ৪০০ গ্রাম, ৫০০ গ্রাম, ৬০০ গ্রাম, ৭৫০ গ্রাম, ১ কেজি, ১.৫০ কেজি, ২ কেজি, ৩ কেজি, ৪ কেজি, ৫ কেজি এবং পরবর্তী ৫ কেজি এর গুণিতক।
১৬।	ক্রিনিং এন্ড সেনিটারি ফ্লুইডস	১০০ মি.লি. এর নীচের ক্ষেত্রে কোনো সীমাবদ্ধতা নাই, ১০০ মি.লি., ১৫০ মি.লি., ১৭৫ মি.লি., ২০০ মি.লি., ২৫০ মি.লি., ৫০০ মি.লি., ৭৫০ মি.লি., ১ লিটার এবং পরবর্তী ১ লিটার এর গুণিতক (ঘোষণা ওজনে হইলে একক গ্রাম এবং কেজি হইবে)।
১৭।	ক্রিনিং পাউডার	৫০ গ্রাম এর নীচের ক্ষেত্রে কোনো সীমাবদ্ধতা নাই, ৫০ গ্রাম, ৭৫ গ্রাম, ১০০ গ্রাম, ১২৫ গ্রাম, ১৫০ গ্রাম, ১৭৫ গ্রাম, ২০০ গ্রাম, ২৫০ গ্রাম, ৩০০ গ্রাম, ৪০০ গ্রাম, ৫০০ গ্রাম, ৭৫০ গ্রাম, ১ কেজি, ১.৫০ কেজি, ২ কেজি এবং পরবর্তী ১ কেজি এর গুণিতক।
১৮।	কনডেন্সড মিল্ক	১০০ গ্রাম এর নীচের ক্ষেত্রে কোনো সীমাবদ্ধতা নাই, ১০০ গ্রাম, ২০০ গ্রাম, ২৫০ গ্রাম, ৪০০ গ্রাম, ৫০০ গ্রাম, ১ কেজি এবং পরবর্তী ১ কেজি এর গুণিতক।
১৯।	নারিকেল তেল (সুগন্ধি যুক্ত অথবা সুগন্ধি বিহীন)	৫০ মি.লি. এর নীচের ক্ষেত্রে কোনো সীমাবদ্ধতা নেই, ৫০ মি.লি., ৭৫ মি.লি., ১০০ মিঃ লিঃ, ১২৫ মি.লি., ১৫০ মি.লি., ১৭৫ মি.লি., ২০০ মি.লি., ২২৫ মি.লি., ২৫০ মি.লি., ২৭৫ মি.লি., ৩০০ মি.লি., ৩৫০ মি.লি., ৪০০ মি.লি., ৫০০ মি.লি., ৭৫০ মি.লি., ১ লিটার, ১.৫০ লিটার, ২ লিটার এবং পরবর্তী ১ লিটার এর গুণিতক।

(১)	(২)	(৩)
২০।	হেয়ার অয়েলস	৫০ মি.লি. এর নীচের ক্ষেত্রে কোনো সীমাবদ্ধতা নেই, ৫০ মি.লি., ৭৫ মি.লি., ১০০ মিঃ লিঃ, ১২৫ মি.লি., ১৫০ মি.লি., ১৭৫ মি.লি., ২০০ মি.লি., ২২৫ মি.লি., ২৫০ মি.লি., ২৭৫ মি.লি., ৩০০ মি.লি., ৩৫০ মি.লি., ৪০০ মি.লি., ৫০০ মি.লি., ৭৫০ মি.লি., ১ লিটার পরবর্তী ১ লিটার এর গুণিতক।
২১।	মধু	২০ গ্রাম এর নীচের ক্ষেত্রে কোনো সীমাবদ্ধতা নেই, ২৫ গ্রাম, ৫০ গ্রাম, ১০০ গ্রাম, ২০০ গ্রাম, ২৫০ গ্রাম, ৩০০ গ্রাম, ৪০০ গ্রাম, ৫০০ গ্রাম, ৭৫০ গ্রাম, ১ কেজি, ২ কেজি, ৫ কেজি, এবং পরবর্তী ৫ কেজি এর গুণিতক (ভলিউমে ঘোষণার ক্ষেত্রে একক মি.লি. এবং লিটারে হইবে)।
২২।	জ্যাম, সস, কেচাপ এবং (ক) কেচাপ, সস, চাটনি, আচার এবং অনুরূপ পণ্য (খ) জ্যাম, মারমালেডস এবং জেলি (টিন জাত) (গ) জ্যাম, মারমালেডস এবং জেলি (বোতল জাত বা প্যাকেট জাত) (ঘ) স্কোয়াস, সিরাপ, জুস এবং লিকুইড গ্লুকোজ (ঙ) তরল দুধ (মিস্টি, মিস্টিহীন, সুগন্ধিযুক্ত, ইত্যাদি)	অনুরূপ পণ্য: ৫০ গ্রাম এর নীচের ক্ষেত্রে কোনো সীমাবদ্ধতা নাই, ৫০ গ্রাম, ১০০ গ্রাম, ২০০ গ্রাম, ২৫০ গ্রাম, ৩০০ গ্রাম, ৪০০ গ্রাম, ৫০০ গ্রাম, ৬০০ গ্রাম, ৭৫০ গ্রাম এবং ১ কেজি এবং পরবর্তীতে ১ কেজির গুণিতক। ১০০ গ্রাম এর নীচের ক্ষেত্রে কোনো সীমাবদ্ধতা নাই, ১০০ গ্রাম, ২০০ গ্রাম, ২৫০ গ্রাম, ৪০০ গ্রাম, ৫০০ গ্রাম, ৭৫০ গ্রাম, ১ কেজি এবং পরবর্তীতে ১ কেজির গুণিতক। ১০০ গ্রাম এর নীচের ক্ষেত্রে কোনো সীমাবদ্ধতা নাই, ১০০ গ্রাম এবং পরবর্তী ৫০ গ্রামের গুণিতক ১ কেজি পর্যন্ত এবং পরবর্তীতে ১ কেজির গুণিতক। ৫০ মি.লি. এর নীচের ক্ষেত্রে কোনো সীমাবদ্ধতা নাই, ৫০ মি.লি., ১০০ মি.লি., ২০০ মি.লি., ২৫০ মি.লি., ৩০০ মি.লি., ৪০০ মি.লি., ৫০০ মি.লি., ৭৫০ মি.লি., ১ লিটার, ১.৫০ লিটার, ২ লিটার, ৩ লিটার, ৪ লিটার, ৫ লিটার এবং পরবর্তীতে ৫ লিটারের গুণিতক। ৫০ মি.লি. এর নীচের ক্ষেত্রে কোনো সীমাবদ্ধতা নাই, ৫০ মি.লি., ১০০ মি.লি., ২০০ মি.লি., ২৫০ মি.লি., ৪০০ মি.লি., ৫০০ মি.লি., ৭৫০ মি.লি., ১ লিটার, ১.৫০ লিটার, ২ লিটার, ৩ লিটার, ৪ লিটার, ৫ লিটার এবং পরবর্তী ৫ লিটার এর গুণিতক।
২৩।	শেভিং ক্রিম	৫০ গ্রাম এর নীচের ক্ষেত্রে কোনো সীমাবদ্ধতা নাই, ৫০ গ্রাম, ৭৫ গ্রাম, ১০০ গ্রাম, ১২৫ গ্রাম, ১৫০ গ্রাম এবং পরবর্তী ৫০ গ্রাম এর গুণিতক।
২৪।	মিনারেল/ ড্রিংকিং ওয়াটার	১০০ মি.লি. এর নীচের ক্ষেত্রে কোনো সীমাবদ্ধতা নাই, ১০০ মি.লি., ১৫০ মি.লি., ২০০ মি.লি., ২৫০ মি.লি., ৫০০ মি.লি., ৭৫০ মি.লি., ১ লিটার, ১.৫০ লিটার, ১.২৫ লিটার, ২ লিটার, ৩ লিটার, ৪ লিটার, ৫ লিটার এবং পরবর্তী ৫ লিটারের গুণিতক।

(১)	(২)	(৩)
২৫।	সীডস (Seeds), মসল্লা (আস্তা বা ভাঙ্গা), গুড়া মসল্লা (মরিচের গুড়া, হলুদের গুড়া, এবং এই প্রকৃতির অন্যান্য পণ্য)।	৫০ গ্রাম এর নীচের ক্ষেত্রে কোনো সীমাবদ্ধতা নাই, ৫০ গ্রাম, ৭৫ গ্রাম, ১০০ গ্রাম, ১২৫ গ্রাম, ১৫০ গ্রাম, ২০০ গ্রাম, ২৫০ গ্রাম, ৫০০ গ্রাম, ৭৫০ গ্রাম, ১ কেজি এবং পরবর্তী ৫০০ গ্রাম এর গুণিতক।
২৬।	চিনি, গুড়	৫০ গ্রাম এর নীচের ক্ষেত্রে কোনো সীমাবদ্ধতা নাই, ৫০ গ্রাম, ৭৫ গ্রাম, ১০০ গ্রাম, ১২৫ গ্রাম, ২০০ গ্রাম, ২৫০ গ্রাম, ৪০০ গ্রাম, ৫০০ গ্রাম, ৭৫০ গ্রাম, ১ কেজি, ১.৫০ কেজি, ২ কেজি, ৫ কেজি এবং ৫ কেজির গুণিতক।
২৭।	সকল প্রকার সেমাই	১০০ গ্রাম এর নীচের ক্ষেত্রে কোনো সীমাবদ্ধতা নাই, ১০০ গ্রাম, ১২৫ গ্রাম, ২০০ গ্রাম, ২৫০ গ্রাম, ৩০০ গ্রাম, ৪০০ গ্রাম, ৫০০ গ্রাম, ৭৫০ গ্রাম, ১ কেজি এবং পরবর্তী ৫০০ গ্রাম এর গুণিতক।
২৮।	সকল প্রকার নুডলস্	১০০ গ্রাম এর নীচের ক্ষেত্রে কোনো সীমাবদ্ধতা নাই, ১০০ গ্রাম, ১২৫ গ্রাম, ১৫০ গ্রাম, ১৭৫ গ্রাম, ২০০ গ্রাম, ২৫০ গ্রাম, ৩০০ গ্রাম, ৪০০ গ্রাম, ৫০০ গ্রাম, ৭৫০ গ্রাম, ১ কেজি এবং পরবর্তী ৫০০ গ্রাম এর গুণিতক।
২৯।	ডেক্সট্রোজ মনোহাইড্রেট (গ্লুকোজ পাউডার)	৫০ গ্রাম এর নীচের ক্ষেত্রে কোনো সীমাবদ্ধতা নাই, ৫০ গ্রাম, ৭৫ গ্রাম, ১০০ গ্রাম, ১২৫ গ্রাম, ১৫০ গ্রাম, ২০০ গ্রাম, ২৫০ গ্রাম, ৩০০ গ্রাম, ৩৫০ গ্রাম, ৪০০ গ্রাম, ৫০০ গ্রাম, ৭৫০ গ্রাম, ১ কেজি এবং পরবর্তী ৫০০ গ্রাম এর গুণিতক।
৩০।	দই, রস মালাই, মাঠা, বোরহানী বা এই জাতীয় পণ্য	৫০ গ্রাম এর নীচের ক্ষেত্রে কোনো সীমাবদ্ধতা নাই, ৫০ গ্রাম, ৭৫ গ্রাম, ১০০ গ্রাম, ১২৫ গ্রাম, ১৫০ গ্রাম, ২০০ গ্রাম, ২৫০ গ্রাম, ৩০০ গ্রাম, ৩৫০ গ্রাম, ৪০০ গ্রাম, ৫০০ গ্রাম, ৭৫০ গ্রাম, ১ কেজি এবং পরবর্তী ৫০০ গ্রাম এর গুণিতক।
৩১।	সকল প্রকার সার	১ কেজি, ২ কেজি, ৩ কেজি, ৪ কেজি, ৫ কেজি, ১০ কেজি এবং পরবর্তী ৫ কেজি এর গুণিতক।
৩২।	লব্ধি সোপ পাউডার	৫০ গ্রাম এর নীচের ক্ষেত্রে কোনো সীমাবদ্ধতা নাই, ৫০ গ্রাম, ১০০ গ্রাম, ১২৫ গ্রাম, ২০০ গ্রাম, ২৫০ গ্রাম, ৩০০ গ্রাম, ৪০০ গ্রাম, ৫০০ গ্রাম এবং পরবর্তী ৫০০ গ্রাম এর গুণিতক।
৩৩।	মাছের খাদ্য	১০০ গ্রাম এর নীচের ক্ষেত্রে কোনো সীমাবদ্ধতা নাই, ১০০ গ্রাম, ২০০ গ্রাম, ৩০০ গ্রাম, ৪০০ গ্রাম, ৫০০ গ্রাম, ১ কেজি, ২ কেজি, ৫ কেজি এবং পরবর্তী ৫ কেজির গুণিতক।
৩৪।	পশু ও হাস-মুরগীর খাদ্য	১০০ গ্রাম এর নীচের ক্ষেত্রে কোনো সীমাবদ্ধতা নাই, ১০০ গ্রাম, ২০০ গ্রাম, ৫০০ গ্রাম, ১ কেজি, ২ কেজি, ৫ কেজি এবং পরবর্তী ৫ কেজির গুণিতক।

বিশেষ দৃষ্টব্য: যেসব ক্ষেত্রে সর্বনিম্ন বা তাহা অপেক্ষা কম পরিমাণে পণ্য মোড়কজাত করিবার কোনো সীমাবদ্ধতা নাই সেসব ক্ষেত্রে পণ্য কোনো ক্রমেই ভগ্নাংশ পরিমাণে মোড়কজাত করা যাইবে না অর্থাৎ পূর্ণ সংখ্যার পরিমাণে মোড়কজাত করিতে হইবে।

তফসিল-৩
[বিধি ৪(২) দ্রষ্টব্য]

সংখ্যার ভিত্তিতে বিক্রয়যোগ্য পণ্যের মোড়কজাতকরণ পদ্ধতি

যেক্ষেত্রে কোনো পণ্য সংখ্যার ভিত্তিতে মোড়কজাত করা হয় সেক্ষেত্রে এই বিধিমালার অন্য কোথাও ভিন্নরূপ কোনো কিছু উল্লেখ না থাকিলে নিম্নোক্ত পদ্ধতিতে উক্ত মোড়কসমূহ প্রস্তুত করিতে হইবে, যথা:-

- (ক) মোড়কে উল্লিখিত সংখ্যা ১০ এর কম হইলে - অক্ষয় সংখ্যা অনুসারে হইবে (ভগ্নাংশ অনুসারে নয়);
- (খ) মোড়কে উল্লিখিত সংখ্যা ১০ এর বেশি কিন্তু ১০০ এর কম হইলে-পাঁচ গুণিতক সংখ্যা অনুসারে হইবে;
- (গ) মোড়কে উল্লিখিত সংখ্যা ১০০ এর বেশি কিন্তু ৫০০ এর কম হইলে-দশ গুণিতক সংখ্যা অনুসারে হইবে;
- (ঘ) মোড়কে উল্লিখিত সংখ্যা ৫০০ এর বেশি কিন্তু ১০০০ এর কম হইলে-পঞ্চাশ গুণিতক সংখ্যা অনুসারে হইবে; এবং
- (ঙ) মোড়কে উল্লিখিত সংখ্যা ১০০০ এর বেশি হইলে-একশত গুণিতক সংখ্যা অনুসারে হইবে।

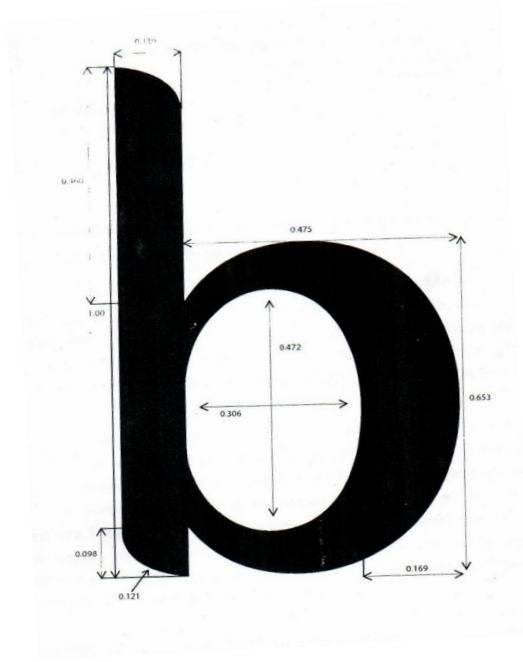
তফসিল-৪
[বিধি ১১(২) দ্রষ্টব্য]
পণ্য-সামগ্রী সম্পর্কে ঘোষণা

নিম্ন টেবিলের কলাম (২) এ উল্লিখিত পণ্যসমূহ উহার বিপরীতে কলাম (৩) এ উল্লিখিত পদ্ধতিতে ওজন, পরিমাণ বা সংখ্যার ভিত্তিতে বিক্রয় করিতে হইবে, যথা:—

টেবিল

ক্রমিক নং	পণ্যের নাম	ঘোষণার একক/পদ্ধতি
(১)	(২)	(৩)
১।	এরোসলের উৎপাদিত পণ্য	ওজন
২।	তরল প্রকৃতির এসিড	ওজন অথবা ভলিউম
৩।	কমপ্রেসড বা তরলাকৃতির গ্যাস (তরলাকৃতির পেট্রোলিয়াম গ্যাস নয়)	ভলিউম যাহা টেম্পারেচার এবং প্রেসার হিসাবে উল্লেখ থাকিবে
৪।	দই	ওজন
৫।	ইলেকট্রিক কেবল (Cable)	দৈর্ঘ্য অথবা ওজন
৬।	ইলেকট্রিক তার (wire)	দৈর্ঘ্য অথবা ওজন
৭।	বেড়া তৈরির তার (Fencing wire)	দৈর্ঘ্য অথবা ওজন
৮।	সকল প্রকার ফল	সংখ্যা অথবা ওজন
৯।	ফারনেস অয়েল	ওজন অথবা ভলিউম
১০।	নন এডিবল ভেজিটেবল অয়েল	ওজন অথবা ভলিউম
১১।	বনস্পতি, ঘি এবং বাটার অয়েল	ওজন অথবা ভলিউম
১২।	হেভি রিসিডিউয়াল ফুয়েল অয়েল (Heavy residual fuel oil)	ওজন
১৩।	ইন্ডাস্ট্রিয়াল ডিজেল ফুয়েল	ভলিউম
১৪।	মধু, চোলাই মদ তৈরির নির্যাস, গোল্ডেন সিরাপ ট্রিক্যাল	ওজন অথবা ভলিউম
১৫।	আইসক্রীম এবং অন্যান্য ফ্রোজেন প্রডাক্ট	ওজন অথবা ভলিউম
১৬।	লিকুইড কেমিক্যাল	ওজন অথবা ভলিউম
১৭।	লিকুইড পেট্রোলিয়াম গ্যাস	ওজন
১৮।	নেইলস, কাঠের স্ক্রু	সংখ্যা অথবা ওজন
১৯।	রং (পেস্ট পেইন্ট ও অন্যান্য সলিড পেইন্ট ব্যতীত), বার্নিশ এবং বার্নিশ পরিষ্কার করিবার পদার্থ, এনামেলস	ভলিউম
২০।	পেষ্ট পেইন্ট, সলিড পেইন্ট	ওজন
২১।	রসগোল্লা, গোলাপজাম এবং অন্যান্য মিষ্টিজাত দ্রব্য	ওজন
২২।	তৈরি পোশাক	সংখ্যা
২৩।	সকল প্রকার সস	ওজন
২৪।	টায়ার এবং টিউব	সংখ্যা এবং আকৃতি
২৫।	বুনন সূতা	ওজন অথবা বুনন সূতার দৈর্ঘ্য
২৬।	প্রসাধনী যাহার মধ্যে ক্রীম, লোশন, শ্যাম্পু এবং পারফিউম অন্তর্ভুক্ত	ওজন অথবা ভলিউম
২৭।	এডিবল ওয়েল	ভলিউম

তফসিল-৫
[বিধি ১২(৫)(গ) দ্রষ্টব্য]
লোগো **b** (মার্ক)



তফসিল -৬

[বিধি ২৩(৩) ও ২৩(১২)(খ) এবং তফসিল-৭ দ্রষ্টব্য]

মোড়কজাত পণ্যের নমুনা বাছাইয়ের পদ্ধতি

১। মোড়কজাত কোনো পণ্যের পরিমাণ সম্পর্কে সিদ্ধান্ত গ্রহণের ক্ষেত্রে, নিম্ন টেবিলের কলাম (২) এ উল্লিখিত ব্যাচ সাইজ উহার বিপরীতে কলাম (৩) এ উল্লিখিত নমুনা সাইজের অনুরূপ হইবে, যথা:—

টেবিল

ক্রমিক নং	ব্যাচ সাইজ	নমুনা সাইজ	সর্বোচ্চ অনুমোদিত ক্রুটিপূর্ণ মোড়কের সংখ্যা (দুইবারের কমের জন্য)
(১)	(২)	(৩)	(৪)
১।	৪০০০ এর কম	৩২	২ এর বেশি নয়
২।	৪০০০ এর বেশি	৮০	৪ এর বেশি নয়

- ২। দফা (৩) এবং (৪) এ নির্ধারিত পদ্ধতিতে র্যানডম ভিত্তিতে মোড়কের নমুনা বাছাই করিতে হইবে।
- ৩। মোড়কজাত কোনো পণ্যের প্রকৃত পরিমাণ সম্পর্কে সিদ্ধান্ত গ্রহণের ক্ষেত্রে, উৎপাদনকারী বা মোড়কজাতকারী কর্তৃক ওয়ার হাউজ, গোডাউন বা অন্য কোনো স্থানে সংরক্ষিত মোড়ক হইতে র্যানডম ভিত্তিতে ব্যাচ হইতে উহার উপর, নিচ, ডান, বাম, মধ্যস্থল হইতে নমুনা সংগ্রহ করিতে হইবে যাহাতে উক্তরূপ সংগৃহীত মোড়কের দ্বারা উক্ত ব্যাচের সকল মোড়ক সম্পর্কে সুস্পষ্ট ধারণা লাভ করা যায়।
- ৪। মোড়কজাত কোনো পণ্যের মোট পরিমাণ সম্পর্কে সিদ্ধান্ত গ্রহণের লক্ষ্যে কোনো পণ্য মোড়কজাতকরণ স্থল হইতে নমুনা সংগ্রহের ক্ষেত্রে, যে সকল নমুনা ইতোমধ্যে মোড়কজাত করা হইয়াছে এবং মোড়কজাত করা হয় নাই, এইরূপ সকল ধরনের পণ্যের মধ্য হইতে নমুনা দৈব চয়ন (Random Sampling) পদ্ধতিতে সংগ্রহ, প্রয়োজনীয় সংখ্যক শূন্য মোড়ক সংগ্রহ, প্রতিটি মোড়ককে যথাযথভাবে চিহ্নিত করিবার উদ্দেশ্যে চিহ্ন প্রদান এবং প্রতিটি শূন্য মোড়কের ওজন ভালভাবে নোট করিতে হইবে।

ব্যাখ্যা।—এই তফসিলে ‘নমুনা সাইজ’ অর্থ নমুনা হিসাবে সংগৃহীত মোড়কজাত পণ্যের সংখ্যা।

তফসিল-৭

[বিধি ২৩(৩) দ্রষ্টব্য]

মোড়কজাত পণ্যের নিট পরিমাণ পরীক্ষণ

অংশ-১

যন্ত্রপাতি

- ১। **প্রয়োজনীয় যন্ত্রপাতি।**—(১) কোনো মোড়কজাত পণ্যের নিট পরিমাণ পরীক্ষণের লক্ষ্যে পরিদর্শক (মেট্রোলজি) বা ক্ষমতাপ্রাপ্ত অন্য কোনো কর্মকর্তাকে ইনস্টিটিউশন কর্তৃক প্রয়োজনীয় যন্ত্রপাতি ও সুযোগ-সুবিধা প্রদান করিতে হইবে, যাহাতে তিনি দক্ষতার সহিত তাহার উপর অর্পিত দায়িত্ব পালন করিতে পারেন।
- (২) উপ-দফা (১) এ উল্লিখিত ব্যবহার্য যন্ত্রপাতি হইবে প্রচলিত মানদণ্ড (working standards) বা সমমানের ভেরিফিকেশনকৃত ওজন ও পরিমাপন যন্ত্র যাহা সংশ্লিষ্ট মোড়কে পণ্যের পরিমাণ সম্পর্কে যথাযথভাবে নিশ্চিত হইবার জন্য উপযুক্ত হইবে।
- ২। **প্রাত্যহিক কাজের মান।**—মোড়কের গায়ে ঘোষিত বা উল্লিখিত পণ্যের নিট পরিমাণ এবং উহার মধ্যকার পণ্যের পরিমাণের কোনো ত্রুটি, যদি থাকে, সে সম্পর্কে নিশ্চিত হইবার লক্ষ্যে পরিচালিত কার্যক্রমে উপযুক্ত কাজের মান বজায় রাখিয়া ওজন ও পরিমাণ যথাযথভাবে পরীক্ষা করিতে হইবে:
- তবে শর্ত থাকে যে, উৎপাদনকারী, মোড়কজাতকারী, বা পাইকারী বিক্রয়কারী ডিলার (প্রযোজ্য ক্ষেত্রে) কর্তৃক ব্যবহার্য, ওজন বা পরিমাপক যন্ত্রপাতি পর্যবেক্ষণ বা যাচাই করিয়া যথাযথ মনে করিলে, ক্ষমতাপ্রাপ্ত ব্যক্তি তাহা মোড়কজাতকৃত পণ্যের পরিমাণ পরীক্ষণের কাজে ব্যবহার করিতে পারিবেন।
- ৩। **কার্যসম্পাদনে সহায়তা করা।**—পরিদর্শক (মেট্রোলজি) বা ক্ষমতাপ্রাপ্ত কর্মকর্তাকে তাহাদের দায়িত্ব সুষ্ঠুভাবে পালনে যাতায়াতসহ প্রয়োজনীয় যন্ত্রপাতি পরিবহনে সহায়তা ও ব্যয়ভার বহন করা প্রত্যেক উৎপাদনকারী, মোড়কজাতকারী, বিপণনকারী, সরবরাহকারী, আমদানিকারক বা পাইকারী বিক্রয়কারী ডিলারের দায়িত্ব।

অংশ-২

উৎপাদনকারী বা মোড়কজাতকারীর অধিক্ষেত্রে (Premises) পণ্যের পরিমাণ এবং ত্রুটি নির্ণয় সংক্রান্ত নির্দেশনা

- ১। **উৎপাদনকারী বা মোড়কজাতকারীর অধিক্ষেত্রে ওজনের ভিত্তিতে পণ্যের পরিমাণ নির্ণয়ের পদ্ধতি।**—(১) যদি পণ্য-সামগ্রী বিহীন শূন্য মোড়ক পাওয়া যায় তাহা হইলে ঐরূপ ২৫টি মোড়ক সংগ্রহ করিতে হইবে এবং ১০টি শূন্য মোড়কের গড় ওজন (ATW) নির্ণয় করিতে হইবে।
- (২) নমুনা হিসাবে সংগ্রহকৃত প্রতিটি মোড়কজাত পণ্যের মোড়কসহ পণ্যের ওজন (গ্রোস ওজন) নির্ণয় করিয়া তাহা হইতে শূন্য মোড়কের গড় ওজন বাদ দিয়া আলাদাভাবে প্রতিটি মোড়কে পণ্যের প্রকৃত ওজন নির্ণয় করিতে হইবে।

(৩) শূন্য মোড়কের গড় ওজন নির্ণয় করিয়া মোড়কজাত পণ্যের প্রকৃত ওজন নির্ণয়ের ক্ষেত্রে নিম্নের শর্তসমূহ অনুসরণ করিতে হইবে:

- শর্ত-১: $ATW \leq 10\% \times Q_n$ ১০টি শূন্য মোড়কের গড় ওজনের ভিত্তিতে মোড়কজাত পণ্যের
হইলে প্রকৃত পরিমাণ নির্ণয় করিতে হইবে
- শর্ত-২: $ATW > 10\% \times Q_n$ ২৫টি শূন্য মোড়কের গড় ওজনের ভিত্তিতে মোড়কজাত পণ্যের
এবং প্রকৃত পরিমাণ নির্ণয় করিতে হইবে
 $S < 0.25 \times T$ হইলে
- শর্ত-৩: $ATW > 10\% \times Q_n$ আলাদাভাবে প্রতিটি মোড়কের ওজন নির্ণয় করিয়া মোড়কজাত
এবং পণ্যের প্রকৃত পরিমাণ নির্ণয় করিতে হইবে
 $S > 0.25 \times T$ হইলে

এখানে,

ATW = শূন্য মোড়কের গড় ওজন (Average Tare Weight),

Q_n = মোড়কে উল্লিখিত পরিমাণ (Nominal Quantity),

S = পরিমিত ব্যবধান (Standard deviation),

T = সর্বোচ্চ গ্রহণযোগ্য ঘাটতিজনিত ত্রুটির পরিমাণ (Tolerable Deficiency)

- (৪) পণ্যবিহীন শূন্য মোড়ক পাওয়া না গেলে একটি নমুনা মোড়ক খুলিয়া উক্ত শূন্য মোড়ক ও উহার অন্তঃস্থ পণ্য-সামগ্রীর প্রকৃত ওজন নির্ধারণ করিতে হইবে।
- (৫) শূন্য মোড়কের ওজন সংশ্লিষ্ট পণ্য-সামগ্রীর প্রকৃত পরিমাণের সর্বোচ্চ অনুমোদিত ত্রুটির তিন দশমাংশের সমান বা উহার কম হইলে, ধরিয়া নিতে হইবে যে, শূন্য মোড়কের ওজন নমুনা হিসাবে সংগৃহীত অন্যান্য মোড়কের সমমানের এবং প্রত্যেক মোড়কজাত পণ্যের গ্রোস ওজন হইতে শূন্য মোড়কের ওজন বিয়োজন করিয়া উক্ত মোড়কজাত পণ্যের প্রকৃত ওজন নির্ধারণ করিতে হইবে।
- (৬) উপ-দফা (৪) ও (৫) অনুযায়ী নির্ধারিত, শূন্য মোড়কের ওজন সংশ্লিষ্ট পণ্যের জন্য নির্ধারিত সর্বোচ্চ গ্রহণযোগ্য ত্রুটির তিন-দশমাংশের অধিক হইলে, নমুনা হিসাবে সংগৃহীত মোড়ক হইতে আরো চারটি মোড়ক খুলিতে হইবে, অতঃপর উক্ত মোড়কজাত পণ্যের ওজন এবং শূন্য মোড়কের ওজন নির্ণয় করিতে হইবে।
- (৭) যদি নমুনা হিসাবে সংগৃহীত ৫টি শূন্য মোড়কের সর্বোচ্চ ওজন ও সর্বনিম্ন ওজনের মধ্যকার পার্থক্য সংশ্লিষ্ট পণ্যের জন্য নির্ধারিত সর্বোচ্চ গ্রহণযোগ্য ত্রুটির চার দশমাংশের সমান বা উহার কম হয় তাহা হইলে ৫টি শূন্য মোড়কের গড় ওজন উক্তরূপ পণ্যের শূন্য মোড়কের ওজন বলিয়া বিবেচিত হইবে।
- (৮) নমুনা হিসাবে সংগৃহীত মোড়কের সর্বমোট ওজন নির্ধারণের লক্ষ্যে শূন্য মোড়কের ওজন মোড়কজাত পণ্যের ওজন হইতে বিয়োজন করিতে হইবে।

- (৯) উপ-দফা (৪) ও (৫) এর বিধান মোতাবেক প্রথম মোড়ক পরীক্ষা করিয়া যদি দেখা যায় যে, শূন্য মোড়কের ওজন উপ-দফা (৪), (৫) ও (৭) এ নির্ধারিত সীমা অতিক্রম করিয়াছে, তাহা হইলে তফসিল-৬ এ উল্লিখিত টেবিলের কলাম (৩) এ নির্ধারিত নমুনার হিসাবে কলাম (২) এ নির্ধারিত ব্যাচ সাইজ ভালভাবে পরীক্ষা করিতে হইবে এবং নমুনা হিসাবে সংগৃহীত সকল মোড়ক খুলিয়া উক্তরূপ মোড়কজাত পণ্যের প্রকৃত পরিমাণ নির্ধারণ করিতে হইবে।
- (১০) পরিদর্শক (মেট্রোলজি) বা অন্য কোনো ক্ষমতাপ্রাপ্ত কর্মকর্তা তফসিল-৮ এ নির্ধারিত ফরমে তৎকর্তৃক পরীক্ষার ভিত্তিতে নিরূপণকৃত গ্রোস ওজন, শূন্য মোড়কের ওজন, প্রকৃত ওজন এবং ফলাফল লিপিবদ্ধ করিবেন এবং উক্তরূপ পরীক্ষা সম্পর্কে তাহার কোনো মতামত থাকিলে তাহাও উল্লেখ করিবেন।
- ২। **ভলিউমের ভিত্তিতে তরল পণ্যের পরিমাণ নির্ধারণ।**— (১) যদি মোড়কজাতকৃত কোনো লটের তরল পণ্যের ঘনত্ব একই রকম হয় এবং বিবেচ্য মানদণ্ড তাপমাত্রায় (Standard Reference Temperature of ২০°C) উহার ঘনত্ব সঠিকভাবে নির্ণয় করা সম্ভব হয় তাহা হইলে দফা-১ বর্ণিত উপায়ে ওজন নির্ণয় করিয়া পণ্যের প্রকৃত পরিমাণ নির্ণয় করিতে হইবে।
- (২) যদি উপ-দফা (১) এ উল্লিখিত পদ্ধতি বাস্তবায়নযোগ্য না হয় তাহা হইলে মোড়ক বা কন্টেইনার খুলিতে হইবে এবং প্রতিটি মোড়কের উপাদান সতর্কতার সহিত বাহির করিয়া বিবেচ্য মানদণ্ড তাপমাত্রায় (Standard Reference Temperature of ২০°C) ভলিউম পরিমাপকে চালিয়া পরিমাপ করিতে হইবে।
- (৩) প্রতিটি মোড়কের পণ্যের প্রকৃত ভলিউমের হিসাব সতর্কতার সহিত নোট করিতে হইবে এবং তফসিল-৮ এ নির্ধারিত ফরমে উহা উল্লেখ করিতে হইবে।
- ৩। **পণ্যের দৈর্ঘ্য পরীক্ষা।**—পণ্যের দৈর্ঘ্য পরীক্ষার উদ্দেশ্যে বিবেচ্য মানদণ্ড তাপমাত্রায় (Standard Reference Temperature of ২০°C) উহার নমুনা নিম্নবর্ণিত পদ্ধতিতে সংগ্রহ করিতে হইবে, যথা:—
- (১) মোড়ক খোলা ব্যতিরেকে উহার মধ্যকার পণ্যের আয়তন সম্পর্কে ধারণা লাভ করা না গেলে উক্তরূপ মোড়ক খুলিতে হইবে;
- (২) পণ্যের দৈর্ঘ্য স্টিলের দাগ কাটা টেপ দ্বারা যথাযথভাবে পরিমাপ করিতে হইবে;
- (৩) যদি স্টিলের দাগ কাটা টেপ দ্বারা পণ্যের প্রকৃত দৈর্ঘ্য পরিমাপ সম্ভব না হয় এবং প্রকৃত দৈর্ঘ্য পরিমাপক যন্ত্রপাতি সহজলভ্য হয় তাহা হইলে ঐরূপ যন্ত্রপাতি দ্বারা উক্তরূপ পণ্যের যথাযথ দৈর্ঘ্য পরিমাপ করিতে হইবে; এবং
- (৪) প্রতিটি মোড়কের পণ্যের প্রকৃত দৈর্ঘ্য সংক্রান্ত বিবরণ সতর্কতার সহিত তফসিল-৮ এ উল্লিখিত ফরমে লিপিবদ্ধ করিতে হইবে।

তফসিল-৮

[বিধি ২৩(৫) ও তফসিল-৭ দ্রষ্টব্য]

ফরম

পণ্যের ওজন/পরিমাণ/সংখ্যা ইত্যাদি পরীক্ষণ সংক্রান্ত তথ্য বিবরণী

১।	মোড়কজাত পণ্য সংক্রান্ত তথ্য	প্রস্তুতকারীর/মোড়কজাতকারীর- নাম: ঠিকানা:	পণ্যের নাম: ব্রান্ড নাম: উৎপাদন/মোড়কজাতকণের তারিখ: মেয়াদোত্তীর্ণের তারিখ: সর্বোচ্চ খুচরা বিক্রয় মূল্য:		
২।	পণ্যের প্রকারভেদ	ব্যাচ নং লট সাইজ গ্রহণযোগ্য ত্রুটির পরিমাণ	নমুনার- আকার: প্রকার: সংখ্যা:		
৩।	ওজন/পরিমাণ/সংখ্যা ইত্যাদি পরীক্ষণ সংক্রান্ত তথ্য	তারিখ ও সময়			তাপমাত্রা
	ক্রমিক নং	গ্রোস ওজন/ পরিমাণ/সংখ্যা ইত্যাদি	খালি মোড়কের ওজন	প্রকৃত ওজন/ পরিমাণ/সংখ্যা ইত্যাদি	প্রাপ্ত ত্রুটির পরিমাণ
	(১)				
	(২)				
	(৩)				
	-				
	-				
	-				
	-				
	গড়=				
৪।	ত্রুটিসীমা অতিক্রমকারী নমুনার সংখ্যা:				
৫।	প্রতিষ্ঠানে ব্যবহৃত সকল ওজন ও পরিমাপন যন্ত্রের ক্যালিব্রেশন/ভেরিফিকেশন করা হইয়াছে কিনা:				
৬।	বিধিমালা অনুযায়ী প্রয়োজনীয় তথ্য:				
৭।	মন্তব্য (যদি থাকে):				
৮।	ফলাফল:				
প্রস্তুতকারী/মোড়কজাতকারীর স্বাক্ষর, নাম ও পদবি			ক্ষমতাপ্রাপ্ত ব্যক্তির স্বাক্ষর, নাম ও পদবি		

বিশেষ দ্রষ্টব্য: উপরি-উক্ত টেবিলে প্রয়োজনে অতিরিক্ত সারি বা কলাম সংযোজন বা বিয়োজন করা যাইবে এবং সেইক্ষেত্রে একাধিক পৃষ্ঠার প্রয়োজন হইলে প্রতি পৃষ্ঠায় উল্লিখিত ব্যক্তির স্বাক্ষর থাকিতে হইবে।

তফসিল-৯

[বিধি ৩৩(২), ৩৩(৩), ৩৩(৪), ৩৩(৯), ৩৫(১), ৩৫(২) ও ৪০(১) দৃষ্টব্য]

পণ্য মোড়কজাতকরণ সম্পর্কিত বিভিন্ন ফি

ক্রমিক নং	বিবরণ	ফি (টাকা)
(১)	(২)	(৩)
১।	প্রতিটি পণ্যের অনুকূলে মোড়কজাতকরণ নিবন্ধনের/নবায়নের জন্য আবেদন ফি	১,০০০.০০ (এক হাজার)
২।	মোড়কজাত পণ্যের প্রতি আকারের (প্রতি প্রকারের জন্য) পরিমাণ পরীক্ষণ ফি	৫০০.০০ (পাঁচশত)
৩।	প্রতিটি পণ্যের অনুকূলে মোড়কজাতকরণ নিবন্ধন/নিবন্ধন নবায়ন ফি	৫,০০০.০০ (পাঁচ হাজার)
৪।	আপিল ফি	১০,০০০.০০ (দশ হাজার)

তফসিল-১০

ফরম-ক

[বিধি ৩৩(২) ও ৩৩(৪) দৃষ্টব্য]

পণ্য মোড়কজাতকরণ নিবন্ধন সনদ গ্রহণ বা নবায়নের জন্য আবেদনপত্র

বরাবর

পরিচালক (মেট্রোলজি)

বাংলাদেশ স্ট্যান্ডার্ডস এন্ড টেস্টিং ইনস্টিটিউশন (বিএসটিআই)

১১৬-ক, তেজগাঁও শিল্প এলাকা

ঢাকা-১২০৮।

১। আমি/আমরা নিম্নবর্ণিত ঠিকানায় ব্যবসারত রহিয়াছি। ‘ওজন ও পরিমাপ মানদণ্ড আইন, ২০১৮ (২০১৮ সালের ৫৬ নং আইন)’ এর ধারা ৭২ এ প্রদত্ত ক্ষমতাবলে সরকার কর্তৃক জারীকৃত ‘পণ্য মোড়কজাতকরণ বিধিমালা, ২০২১’ অনুযায়ী পণ্যের মোড়কজাতকরণের উদ্দেশ্যে আমি মোড়কজাতকারী হিসাবে পণ্য মোড়কজাতকরণ নিবন্ধন সনদ/নিবন্ধন সনদ নবায়নের জন্য আবেদন করিতেছি:

- | | | | |
|-----|--|---|---|
| (ক) | আবেদনকারীর নাম ও পদবি | : | |
| (খ) | ঠিকানা | : | হোল্ডিং নম্বর/মহল্লা/গ্রাম:
রাস্তা/ব্লক/সেক্টর:
ডাকঘর:
থানা/উপজেলা:
জেলা: |
| (গ) | টেলিফোন নম্বর ও ই-মেইল (যদি থাকে) | : | |
| (ঘ) | মোবাইল নম্বর | : | |
| (ঙ) | জাতীয় পরিচয়পত্র নম্বর | : | |
| (চ) | টিআইএন নম্বর | : | |
| (ছ) | ট্রেড লাইসেন্স নম্বর | : | |
| (জ) | আবেদনকারী প্রতিষ্ঠান কর্তৃক পণ্য মোড়কজাত করিবার স্থানের পূর্ণ ঠিকানা (কারখানার) | : | |
| (ঝ) | আবেদনকারী প্রতিষ্ঠান কর্তৃক মোড়কজাতকৃত পণ্যের নাম | : | |
| (ঞ) | মোড়কে ধারণকৃত পণ্য-সামগ্রীর ওজন/পরিমাণ/সংখ্যা ইত্যাদির বিবরণ (ব্রান্ড, ফ্লোর, সাইজ ইত্যাদিসহ) | : | |
| (ট) | মোড়কজাতকারী প্রতিষ্ঠানের নাম ও ঠিকানা (প্রযোজ্য ক্ষেত্রে প্রধান কার্যালয়) | : | |

২। আমার/আমাদের প্রতিষ্ঠানের উৎপাদিত/মোড়কজাতকৃত পণ্যের অনুকূলে নিবন্ধন সনদ প্রদান করা হইলে উহা প্রাপ্তির সময়কাল হইতে আমি/আমরা নিবন্ধন সনদের সকল শর্তসমূহসহ এতৎসংক্রান্ত ‘ওজন ও পরিমাপ মানদণ্ড আইন, ২০১৮’ এবং ‘পণ্য মোড়কজাতকরণ বিধিমালা, ২০২১’ মানিয়া চলিবা।

আবেদনকারী প্রতিষ্ঠানের পক্ষে-

তারিখ:

স্বাক্ষর:

পদবি:

বিশেষ দৃষ্টব্য: আবেদনপত্রের সহিত নিম্নবর্ণিত কাগজপত্রাদি সংযুক্ত থাকিতে হইবে:

- ১। হালনাগাদ ট্রেড লাইসেন্স;
- ২। টিআইএন;
- ৩। জাতীয় পরিচয়পত্র;
- ৪। ট্রেড মার্ক নিবন্ধন সংক্রান্ত কাগজপত্রাদি (প্রযোজ্য ক্ষেত্রে);
- ৫। প্রযোজ্য ক্ষেত্রে সংশ্লিষ্ট দলিলাদি;
- ৬। পণ্যের মোড়ক- ৫টি।

ফরম খ

[বিধি ৩৩ (৩) ও ৩৩(৪) দৃষ্টব্য]

বাংলাদেশ স্ট্যান্ডার্ডস এন্ড টেস্টিং ইনস্টিটিউশন
(বিএসটিআই)



মেট্রোলজি

শিল্প মন্ত্রণালয়

গণপ্রজাতন্ত্রী বাংলাদেশ সরকার

b

---নিবন্ধন সনদপত্র প্রদানকারী অফিসের ঠিকানা-----

পণ্য মোড়কজাতকরণ নিবন্ধন সনদপত্র/নিবন্ধন নবায়ন সনদপত্র

নিবন্ধন সনদপত্র নং-

১। ‘ওজন ও পরিমাপ মানদণ্ড আইন, ২০১৮ (২০১৮ সালের ৫৬নং আইন)’ এর ধারা ৭২ এ প্রদত্ত ক্ষমতাবলে সরকার কর্তৃক জারীকৃত ‘পণ্য মোড়কজাতকরণ বিধিমালা, ২০২১’ এর অধীন বাংলাদেশ স্ট্যান্ডার্ডস এন্ড টেস্টিং ইনস্টিটিউশন (বিএসটিআই) এতদ্বারা

.....এর অনুকূলে নিম্নবর্ণিত পণ্যের মোড়কজাতকরণের জন্য নিম্নবর্ণিত শর্তসাপেক্ষে পণ্যমোড়কজাতকরণ নিবন্ধন সনদ প্রদান করিল।

পণ্যের নাম: (ব্রান্ড, ফ্লেভার, সাইজ ইত্যাদিসহ)

(ক)

(খ)

(গ)

২। সনদপত্রটি শুধুমাত্র উপরিউক্ত ঠিকানায় উল্লিখিত মোড়কজাতকারীর জন্য বৈধ হইবে।

৩। এই সনদপত্রের মেয়াদ..... হইতে..... পর্যন্ত বৈধ থাকিবে এবং বিদ্যমান নিয়মে নবায়ন করা যাইবে।

৪। মোড়কজাতকারীকে সনদপত্রের সকল শর্তাবলি মানিয়া চলিতে হইবে। যে কোনো শর্ত পূরণে ব্যর্থ হইলে সনদপত্র বাতিল করা যাইবে।

.....সালের.....মাসের..... তারিখে স্বাক্ষরিত ও সিলযুক্ত করা হলো।

বাংলাদেশ স্ট্যান্ডার্ডস এন্ড টেস্টিং ইনস্টিটিউশনের পক্ষে-

(.....)

সিলমোহর

সনদপত্রের শর্তাবলি:

- ১। ‘ওজন ও পরিমাপ মানদণ্ড আইন, ২০১৮ (২০১৮ সালের ৫৬ নং আইন)’ এবং ‘পণ্য মোড়কজাতকরণ বিধিমালা, ২০২১’ এর সংশ্লিষ্ট বিধানসমূহ অবশ্যই মানিয়া চলিতে হইবে।
- ২। আইন ও বিধিমালার কোনো বিধান লঙ্ঘন অথবা লঙ্ঘনে উৎসাহিত করা যাইবে না।
- ৩। আইন ও বিধিমালার কোনো বিধান লঙ্ঘন সম্পর্কে জানিতে পারিলে অনতিবিলম্বে পরিচালক (মেট্রোলজি) অথবা সংশ্লিষ্ট এলাকার বিএসটিআই অফিসকে অবগত করিতে হইবে।
- ৪। মোড়কজাতকারীকে সংশ্লিষ্ট ঠিকানায় প্রকাশ্য স্থানে সনদপত্র ঝুলাইয়া রাখিতে হইবে।
- ৫। বিএসটিআই কর্তৃক যে কোনো সাধারণ বা বিশেষ নির্দেশ জারি করা হইলে উহা মানিয়া চলিতে হইবে।
- ৬। বিএসটিআই কর্তৃপক্ষ বা উহার ক্ষমতাপ্রাপ্ত কর্মকর্তা কর্তৃক এই সনদপত্র সমর্পণের অনুরোধ করিলে মোড়কজাতকারী উহা সমর্পণ করিতে বাধ্য থাকিবেন।
- ৭। উপরি-বর্ণিত শর্তের বিচ্যুতি ঘটিলে নিবন্ধন সনদপত্র স্থগিত অথবা বাতিলের ক্ষমতা বিএসটিআই এর থাকিবে।
- ৮। নিবন্ধন সনদপত্র কাহারও নিকট হস্তান্তর করা যাইবে না।

রাষ্ট্রপতির আদেশক্রমে

কাজী ফারুক আহমদ
উপসচিব।